



MOJEINVESTICE TITAN 10
BONUSKONTO 3

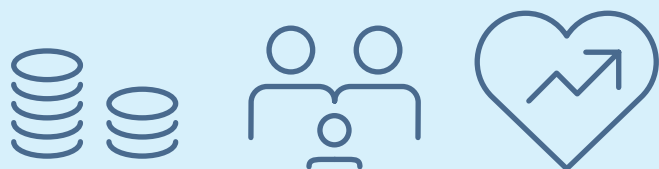
PRŮVODCE POJIŠTĚNÍM

JEDNORÁZOVÉ ŽIVOTNÍ POJIŠTĚNÍ

Allianz 

VÍTEJTE V ALLIANZ

DĚKUJEME ZA DŮVĚRU, SE KTEROU
JSTE SI NÁS ZVOLILI JAKO PARTNERA
PRO SVÉ JEDNORÁZOVÉ ŽIVOTNÍ
POJIŠTĚNÍ.



**Spolehněte se na
nás a vybudujte svůj
dokonalý svět.**

Cílem tohoto dokumentu je
popsat služby, které od nás
získáváte. V následujících
kapitolách naleznete:

- předmluvní informace – úvod

obsahující to nejdůležitější
z podmínek pojištění

- podmínky pojištění – popis
toho, co je a není pojištěné,
a jak produkt funguje, včetně
vysvětlení použitých pojmů
- užitečné tipy
- odpovědi na často kladené
otázky

OBSAH

| | |
|--|-----------|
| 1. Předmluvní informace | 2 |
| 2. Podmínky pojištění | 36 |
| 2.1 Co všechno lze pojistit | 38 |
| 2.2 Výplata pojistného plnění | 40 |
| 2.3 Další důležité informace | 44 |
| 2.4 Slovníček pojmů | 50 |
| 2.5 Informace o podkladovém aktivu | 52 |
| 3. Užitečné tipy | 54 |
| 4. Otázky, které stále můžete mít | 56 |
| 5. Pomozte nám být lepšími | 58 |

1. PŘEDSMLUVNÍ INFORMACE



V TÉTO KAPITOLE
NALEZNETE STRUČNÉ
INFORMACE
O PRODUKTECH
BONUSKONTO 3
A MOJEINVESTICE
TITAN 10.

KONKRÉTNÍ PODMÍNKY
POJIŠTĚNÍ OBSAHUJÍ
NÁVRH NA PŘIJETÍ,
PŘIJETÍ NÁVRHU
A PODMÍNKY POJIŠTĚNÍ.
S PODMÍNKAMI
POJIŠTĚNÍ, NÁVRHEM
NA PŘIJETÍ A S PŘIJETÍM
NÁVRHU SE SEZNAMTE
JEŠTĚ PŘED UZAVŘENÍM
POJISTNÉ SMLOUVY.

ZÁKLADNÍ PRAVIDLA

Uzavíráme spolu pojistnou smlouvu, jejíž jednou smluvní stranou jste Vy. Pokud používáme oslovení Vy, Vás, Vám apod., myslíme tím Vás coby pojistníka nebo pojištěného a kromě Vás i další účastníky pojištění, pokud jsou to osoby odlišné od Vás. Pokud tím myslíme pouze Vás v nějaké určité roli (např. pojistníka), upozorníme na to. Druhou smluvní stranou jsme my, tedy Allianz pojišťovna, a. s. Pokud někde použijeme pojem pojišťovna nebo pojistitel, tak jsme to pořád my.

| | |
|-------------------------------|---|
| KDO JSME | Pojišťovna (vystupuje v roli pojistitele) Allianz pojišťovna, a. s. |
| SÍDLO | Česká republika, 186 00 Praha 8, Ke Štvanici 656/3 |
| INFORMACE O REGISTRACI | IČO 47115971, zapsaná v obchodním rejstříku u Městského soudu v Praze, oddíl B, vložka 1815 |
| PRÁVNÍ FORMA | akciová společnost |
| PŘEDMĚT ČINNOSTI | pojišťovací, zajišťovací a související činnosti |
| ELEKTRONICKÝ KONTAKT | www.allianz.cz/napiste |
| TELEFON | +420 241 170 000 |
| WEB | www.allianz.cz |

Kde najdete informace o naší finanční situaci?

Zprávu o solventnosti a o naší finanční situaci naleznete na našem webu na této adrese: www.allianz.cz/pro-klienty/dokumenty-a-formulare.

Jak postupovat, pokud s něčím nebudete spokojeni?

Se stížností se můžete obrátit:

- na nás písemně nebo telefonicky na uvedené kontakty
- na Českou národní banku se sídlem Na Příkopě 28, 115 03 Praha 1, která na nás dohlíží
- jste-li spotřebitelem, tj. fyzickou osobou, která nepodniká, a pokud se případné spory mezi Vámi a námi (nebo pojišťovacím

zprostředkovatelem) rozhodnete řešit mimosoudní cestou, tak na Finančního arbitra (www.finarbitr.cz), který je oprávněný rozhodovat o sporech z životního pojištění

- na obecné soudy České republiky, pokud se případné spory rozhodnete řešit soudní cestou

Jak postupovat, pokud budete chtít nahlásit škodu?

Pokud se stane škoda, je třeba nám nahlásit její vznik a okolnosti bez zbytečného odkladu telefonicky na +420 241 170 000 nebo na webu www.allianz.cz/napiste.

Šetření škody zahájíme bez zbytečného odkladu hned po jejím oznámení. Výsledky sdělíme tomu, kdo po nás požadoval pojistné plnění. Pokud nebudeme moci škodu vyřídit do 3 měsíců, budeme informovat toho, kdo nám ji nahlásil. Pojistné plnění vyplatíme do 15 dnů od ukončení šetření.

Jaký je způsob odměňování pracovníka pojišťovny nebo pojišťovacího zprostředkovatele za sjednané pojištění?

Pracovníci pojišťovny jsou odměňováni mzdou dle pracovní smlouvy. Pojišťovací zprostředkovatel je odměňován smluvní provizí pojišťovnou nebo svým nadřízeným subjektem. Odměna pojišťovacího zprostředkovatele je zahrnutá v pojistném, které platíte.

Čím se pojištění BONUSkonto 3 a MojeInvestice Titan 10 řídí?

Pojištění se řídí právním řádem České republiky, zejm. zák. č. 89/2012 Sb., občanským zákoníkem (dále jen OZ). Pro uzavření pojistné smlouvy a pro veškerou komunikaci používáme český jazyk. Uzavřené pojistné smlouvy archivujeme. Pokud budete mít zájem o nahlédnutí do námi archivované pojistné smlouvy, kontaktujte nás.

DANĚ

Na toto pojištění se vztahují příslušná ustanovení zákona č. 586/1992 Sb., o daních z příjmů. Nižší uvádíme základní vlastnosti, které nenahrazují přesné znění tohoto zákona. V případě nejasností prosím kontaktujte svého daňového poradce. Uvedené informace jsou platné nyní, ale v budoucnu se mohou změnit, např. může dojít k úpravě výše srážkové daně.

Kdy máte nárok na daňové odpočty?

Od základu daně si Vy (jako pojistník) můžete odečíst část zaplaceného pojistného, maximálně 24 000 Kč za zdaňovací období, pokud platí všechny následující podmínky:

- jste pojistníkem a zároveň pojištěným
- výplata pojistného plnění je ve smlouvě sjednána až po 60 měsících od uzavření smlouvy (tedy pro MojeInvestice Titan 10 vždy)
- výplata pojistného plnění proběhne v roce, v jehož průběhu dosáhnete věku 60 let
- smlouva je sjednaná ve variantě „PRO daňové výhody“, tedy není umožněna výplata jiného příjmu, který není pojistným plněním a nezakládá zánik pojistné smlouvy (částečný odkup)

Zaplacené pojistné se poměrově rozpočítává na zdaňovací období podle délky trvání pojištění s přesností na kalendářní dny.

V případě předčasného ukončení pojistné smlouvy nárok na uplatnění

odpočtu zaniká. Dříve uplatněné daňové odpočty musíte uvést jako příjem v daňovém přiznání v roce, ve kterém k ukončení došlo. To neplatí, pokud je odkupné převedené na jinou smlouvu životního pojištění, která splňuje podmínky pro daňové odpočty.

Jak se daní pojistné plnění?

Při dožití je základem daně pojistné plnění snížené o zaplacené pojistné. Sazba srážkové daně je 15 %. Srážkovou daň odvedeme za Vás a Vám tedy nevzniknou žádné povinnosti (pojistné plnění nebudete muset uvádět jako příjem v daňovém přiznání). Pojistné plnění v případě smrti je od daně z příjmů osvobozeno.

Jak je to při předčasném ukončení pojistné smlouvy?

Když předčasně ukončíte pojistnou smlouvu a my Vám vyplatíme odkupné, stane se základem daně hodnota odkupného snížená o zaplacené pojistné. Sazba srážkové daně je 15 %. Srážkovou daň odvedeme za Vás a Vám tedy nevzniknou žádné povinnosti (odkupné nebudete muset uvádět jako příjem v daňovém přiznání).

Proč musíme zjišťovat a ověřovat, kde platíte daně?

V souladu s právními předpisy (např. zákon č. 164/2013 Sb.) a mezinárodními právními závazky (např. dohoda FATCA) zjišťujeme údaje týkající se Vašeho daňového rezidentství a prověřujeme jejich správnost. Pokud platíte daně ve státech, které spolupracují s ČR při

správě daní, budeme o Vás a o Vašem pojištění podávat hlášení správci daně. Před prvním takovým hlášením Vás budeme informovat.

INFORMACE O POJIŠTĚNÍ BONUSKONTO 3

V této části naleznete nejdůležitější informace o pojištění BONUSkonto 3. Účelem této kapitoly je pomoci Vám s Vaším informovaným rozhodnutím ohledně tohoto pojištění.

O jaký typ pojištění se jedná?

Pojištění BONUSkonto 3 je tzv. životní pojištění pro případ smrti nebo dožití, smrti úrazem. Pojištění platí po celém světě.

Jaké jsou hlavní vlastnosti pojištění?

BONUSkonto 3 je pojištění, které předchází pojištění MojeInvestice Titan 10. Produkt je veden v Kč.

Jakou částku vyplatíme v případě smrti?

V případě smrti vyplatíme pojistné plnění ve výši zaplaceného jednorázového pojistného. V případě smrti následkem úrazu vyplatíme dodatečně pojistné

plnění ve výši zaplaceného jednorázového pojistného, maximálně však 1 000 000 Kč.

Jakou částku vyplatíme při dožití?

Při dožití vyplatíme pojistné plnění ve výši zaplaceného jednorázového pojistného. Toto plnění použijeme k úhradě pojistného na pojistné smlouvě MojeInvestice Titan 10.

Lze si v průběhu pojištění část prostředků vybrat?

Bohužel to možné není.

Co to je odkupné a kolik vyplatíme?

Odkupné je částka, kterou vyplatíme při předčasném ukončení smlouvy. Pokud o něj požádáte, vyplatíme Vám zaplacené jednorázové pojistné.

Jak je to s poplatky?

Nehradíte žádné běžné poplatky, ani poplatky za předčasné ukončení smlouvy.

Pokud nám vzniknou mimořádné náklady, které souvisí s úkony nad rámec běžné správy, můžeme po Vás požadovat ještě úhradu následujících poplatků:

POPLATKY SPOJENÉ S MIMOŘÁDNÝMI NÁKLADY

VÝŠE POPLATKU

Za vyhotovení duplikátů nebo kopií dokumentů, které jste obdrželi

50 Kč za každou stranu A4

Za písemné sdělení informací o stavu pojistné smlouvy častěji než jednou za rok (např. přehled pohybů na Vašem účtu)

50 Kč

INFORMACE O POJIŠTĚNÍ MOJEINVESTICE TITAN 10

V této části naleznete nejdůležitější informace o pojištění MojeInvestice TITAN 10. Účelem této kapitoly je usnadnit Vám pochopení způsobu investování a rizik s tím spojených. Také Vám pomůže s Vaším informovaným rozhodnutím k investici do tohoto pojištění.

O jaký typ pojištění se jedná?

Pojištění MojeInvestice Titan 10 je tzv. životní pojištění pro případ smrti a dožití, které obsahuje investiční složku. Pojištění platí po celém světě.

Jaké jsou hlavní vlastnosti pojištění?
MojeInvestice Titan 10 je pojištění s ochranou, která zajišťuje v případě dožití se konce pojištění výplatu minimálně celé nominální hodnoty (tedy zaplaceného pojistného navýšeného o případný bonus). Produkt je veden v Kč. V produktu MojeInvestice Titan 10 je investováno do fondu MOIT8.19/100. Podkladové aktivum tohoto fondu vydala UniCredit Bank Czech Republic and Slovakia, a. s., Želetavská 1525/1, Praha 4 - Michle, 140 92, IČO 64 94 82 42. Za jednorázové pojistné navýšené o případný bonus nakoupíme podílové jednotky tohoto fondu.

Další důležité vlastnosti shrnuje následující tabulka:

| | |
|--------------------------------------|---|
| VSTUPNÍ VĚK POJIŠTĚNÉHO | 0 – 80 let |
| POJISTNÁ DOBA | 5 let |
| POČÁTEK/KONEC POJIŠTĚNÍ | 26. 8. 2019 / 25. 8. 2024 |
| KAPITÁLOVÁ OCHRANA PŘI DOŽITÍ | 100 % |
| OMEZENÍ CELKOVÉHO VÝNOSU | 24 % |
| MINIMÁLNÍ VÝŠE POJISTNÉHO | 50 000 Kč |
| MAXIMÁLNÍ VÝŠE POJISTNÉHO | neomezená (od 5 mil. Kč nutné naše předchozí schválení) |
| DAŇOVÉ ODPOČTY | ano, za popsanych podmínek |

Rizika spojená s investicí naleznete v kapitole Jaká rizika hrozí?

Jakou částku vyplatíme v případě smrti?
V případě smrti vyplatíme pojistné plnění ve výši hodnoty podílových jednotek zjištěné ke dni následujícímu po oznámení pojistné události, nebo ve výši zaplaceného jednorázového pojistného, pokud je tato hodnota vyšší.

V případě smrti následkem úrazu vyplatíme dodatečné pojistné plnění ve výši zaplaceného jednorázového pojistného, maximálně však 1 000 000 Kč.

Jakou částku vyplatíme při dožití?

Při dožití vyplatíme pojistné plnění ve výši aktuální hodnoty podílových jednotek ke dni 25. 8. 2024 nebo nominální hodnoty, pokud je tato hodnota vyšší. Hodnota podílových jednotek ke dni dožití závisí na výnosu podkladového aktiva.

Jak budeme počítat konečný výnos podkladového aktiva?

Výnos investovaných prostředků je odvozený od výkonnosti akcií 10 velkých nadnárodních společností. Každých 6 měsíců, počínaje datem 26. 2. 2020, dojde k měření výkonnosti jednotlivých akcií. Celkem provedeme 10 pozorování. Ke každému datu pozorování zaznameneáme výkonnost akcie s nejlepším výsledkem, přičemž toto zhodnocení příslušné akcie použijeme pro potřeby výpočtu konečného výnosu podkladového aktiva. Tuto akcii následně vyřadíme a v dalších pozorováních tak budeme pracovat s výkonnostmi ostatních zbývajících akcií.

Maximální výkonnost akcie je pro potřeby výpočtu konečného výnosu podkladového aktiva omezená hodnotou 30 %. Pokud bude vyšší, budeme stále počítat s 30 %. Do celkového výnosu vstoupí 80 % z průměru takto stanovených výkonností jednotlivých akcií. Pokud spočítaný průměr bude záporný, nic to nemění na tom, že Vám při dožití vyplatíme nominální hodnotu.

Vzorcem vyjádříme celkovou hodnotu investice na konci pojištění následovně:

jednorázové pojistné × (100 % + 80 % × max(0; aritmetický průměr zaznamenaných výkonností))

Ukázka výpočtu pro pozitivní scénář vývoje akcií

| | POČÁTEČNÍ HODNOTA | | | OBDOBÍ | | | | | | ZAZNAMENANÁ VÝKONNOST | | |
|-------------------|-------------------|--------------|--------------|---------------|---------------|---------------|---------------|---------------|---------------|-----------------------|-------------|--------------|
| | 1 | 2 | 3 | 4 | 5 | 6 | 7 | 8 | 9 | 10 | | |
| TOYOTA | 100 % | 113 % | 128 % | | | | | | | | | 28 % |
| DAIMLER | 100 % | 104 % | 127 % | 159 %* | | | | | | | | 30 % |
| BP | 100 % | 108 % | 105 % | 114 % | 128 % | 129 % | 199 %* | | | | | 30 % |
| ENGIE | 100 % | 125 % | | | | | | | | | | 25 % |
| NESTLÉ | 100 % | 98 % | 101 % | 118 % | 125 % | 183 %* | | | | | | 30 % |
| McDONALD'S | 100 % | 95 % | 99 % | 110 % | 107 % | 102 % | 104 % | 105 % | 101 % | 88 % | | -12 % |
| SWISS RE | 100 % | 106 % | 107 % | 98 % | 126 % | 152 % | 179 % | 198 %* | | | | 30 % |
| PFIZER | 100 % | 111 % | 109 % | 92 % | 98 % | 101 % | 133 % | 112 % | 99 % | 86 % | 79 % | -21 % |
| VODAFONE | 100 % | 97 % | 102 % | 105 % | 111 % | 115 % | 117 % | 109 % | 213 %* | | | 30 % |
| P&G | 100 % | 103 % | 111 % | 120 % | 172 %* | | | | | | | 30 % |

Tučně označená akcie bude po nejvyšší zaznamenané výkonnosti z pozorování vyjmuta.
 *Maximální výkonnost akcie je pro potřeby výpočtu konečného výnosu podkladového aktiva omezená hodnotou 30 %.

Průměr zaznamenaných výkonností: $1 : 10 \times (28 \% + 30 \% + 30 \% + 25 \% + 30 \% - 12 \% + 30 \% - 21 \% + 30 \% + 30 \%) = 1 : 10 \times 200 \% = 20 \%$

K výplatě: $100 \% + 80 \% \times \max(0; 20 \%) = 100 \% + 16 \% = 116 \%$ z nominální hodnoty.
 Výnos z pojištění je předmětem daně z příjmu fyzických osob platné ke dni výplaty výnosu.

Ukázka výpočtu pro negativní scénář vývoje akcií

| | POČÁTEČNÍ HODNOTA | | | OBDOBÍ | | | | | | ZAZNAMENANÁ VÝKONNOST | | |
|-------------------|-------------------|--------------|-------------|-------------|-------------|-------------|-------------|-------------|--------------|-----------------------|--------------|--------------|
| | 1 | 2 | 3 | 4 | 5 | 6 | 7 | 8 | 9 | 10 | | |
| TOYOTA | 100 % | 100 % | 86 % | | | | | | | | | -14 % |
| DAIMLER | 100 % | 99 % | 83 % | 88 % | | | | | | | | -12 % |
| BP | 100 % | 98 % | 85 % | 86 % | 75 % | 83 % | 65 % | | | | | -35 % |
| ENGIE | 100 % | 101 % | | | | | | | | | | 1 % |
| NESTLÉ | 100 % | 98 % | 81 % | 85 % | 71 % | 84 % | | | | | | -16 % |
| McDONALD'S | 100 % | 95 % | 80 % | 87 % | 72 % | 80 % | 64 % | 96 % | 101 % | 81 % | | -19 % |
| SWISS RE | 100 % | 97 % | 84 % | 85 % | 73 % | 81 % | 63 % | 97 % | | | | -3 % |
| PFIZER | 100 % | 93 % | 82 % | 82 % | 74 % | 82 % | 64 % | 93 % | 97 % | 80 % | 102 % | 2 % |
| VODAFONE | 100 % | 97 % | 82 % | 81 % | 71 % | 83 % | 63 % | 92 % | 103 % | | | 3 % |
| P&G | 100 % | 93 % | 85 % | 84 % | 76 % | | | | | | | -24 % |

Tučně označená akcie bude po nejvyšší zaznamenané výkonnosti z pozorování vyjmuta.

Průměr zaznamenaných výkonností: $1 : 10 \times (-14 \% - 12 \% - 35 \% + 1 \% - 16 \% - 19 \% - 3 \% + 2 \% + 3 \% - 24 \%) = 1 : 10 \times (-117 \%) = -11,7 \%$

K výplatě: $100 \% + 80 \% \times \max(0; -11,7 \%) = 100 \% + 0 \% = 100 \%$ z nominální hodnoty.

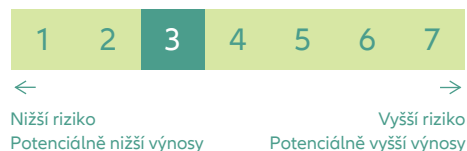
Lze si v průběhu pojištění část prostředků vybrat?

Bohužel to možné není.

Co to je odkupné a kolik vyplatíme?

Odkupné je částka, kterou vyplatíme při předčasném ukončení smlouvy. Pokud o něj požádáte, vyplatíme Vám odkupné ve výši hodnoty podílových jednotek ke dni zániku pojištění snížené o poplatek za předčasný zánik. Výši poplatku naleznete v kapitole Jak je to s poplatky?

Jaký rizikový profil má tento produkt?



UKAZATEL RIZIKOVOSTI VÁM POMŮŽE LÉPE POCHOPIT RIZIKA SPOJENÁ S POTENCIÁLNÍMI ZISKY A ZTRÁTAMI V ZÁVISLOSTI NA STRATEGII FONDU.

Jaká rizika hrozí?

Ukazatel rizikovosti Vám pomůže lépe pochopit rizika spojená s potenciálními zisky a ztrátami v závislosti na strategii fondu. Zařazení investice do příslušné skupiny se může v čase měnit zejména na základě vývoje ratingu emitenta podkladového aktiva.

Hodnota investice a výnos z ní v čase kolísají a nejsou námi před ujednaným koncem pojistné doby garantované. V průběhu pojistné doby může hodnota investice poklesnout pod její nominální hodnotu.

V případě insolvenčního řízení z důvodu úpadku nebo hrozícího úpadku emitenta (tedy UniCredit Bank Czech Republic and Slovakia, a. s.) dojde k tzv. realizaci kreditního rizika. V tom případě vyplatíme při dožití pojistné plnění ve výši hodnoty podílových jednotek ve fondu MOIT8.19/100 zjištěné ke dni 25. 8. 2024. Tato hodnota může být v tomto případě podstatně nižší, než je nominální hodnota. Kreditní riziko je sníženo formou zajištění nemovitostmi (tzv. kolateralizace, kde hypoteční zástavní listy jsou zajištěny nemovitostmi, na které byly poskytnuty hypoteční úvěry). Zajištění je určeno pro případ neschopnosti emitenta splatit tento dluhopis. Emitent spravuje pro tyto účely krycí portfolio určené k zajištění krytých dluhopisů. Hodnota aktiv v krycím portfolio musí být rovna alespoň 102 % souhrnné hodnoty všech dluhů, k jejichž krytí toto portfolio slouží.

Jak je to s poplatky?

Účtujeme běžné poplatky a poplatky za předčasné ukončení smlouvy.

BĚŽNÉ POPLATKY

| POPLATEK | VÝŠE POPLATKU |
|--|--|
| Vstupní poplatek | 0 % |
| Poplatek za pojištění pro případ smrti | 1,65 % (je zahrnut do výpočtu prodejní ceny podílových jednotek) |
| Poplatek za náklady spojené se vznikem a správou smlouvy | 3 % (je zahrnut do výpočtu prodejní ceny podílových jednotek) |

POPLATKY ZA PŘEDČASNÉ UKONČENÍ SMLOUVY

| ČAS, KTERÝ UPLYNUL OD POČÁTKU POJIŠTĚNÍ | VÝŠE POPLATKU ZE ZAPLACENÉHO POJISTNÉHO |
|---|---|
| 0 až 1 rok | 10 % |
| 1 až 2 roky | 8 % |
| 2 až 3 roky | 6 % |
| 3 až 4 roky | 4 % |
| 4 roky a více | 2 % |

Pokud nám vzniknou mimořádné náklady, které souvisí s úkony nad rámec běžné správy, můžeme po vás požadovat ještě úhradu následujících poplatků:

| POPLATKY SPOJENÉ S MIMOŘÁDNÝMI NÁKLADY | VÝŠE POPLATKU |
|--|---------------------------|
| Za vyhotovení duplikátů nebo kopií dokumentů, které jste obdrželi | 50 Kč za každou stranu A4 |
| Za písemné sdělení informací o stavu pojistné smlouvy častěji než jednou za rok (např. přehled pohybů na Vašem účtu) | 50 Kč |

INFORMACE O POJIŠTĚNÍ BONUSKONTO 3 A MOJEINVESTICE TITAN 10

V této části naleznete nejdůležitější informace o pojištění BONUSkonto 3 a MojeInvestice Titan 10. Účelem této kapitoly je pomoci Vám s Vaším informovaným rozhodnutím ohledně těchto pojištění.

Jak dlouho trvá pojištění?

Pojištění sjednáváme na dobu určitou. Den počátku a konce pojištění uvádíme v Modelovém příkladu a v Návrhu na uzavření.

Jaké jsou způsoby zániku pojištění?

Pojištění může skončit zejména:

- uplynutím pojistné doby
- pojistnou událostí
- výpovědí do dvou měsíců ode dne uzavření pojistné smlouvy s osmidenní výpovědní dobou (výpovědní doba začíná běžet dnem následujícím po doručení výpovědi)
- dohodou mezi námi a Vámi
- odstoupením od pojistné smlouvy podle OZ
- výplatou odkupného

Jaké jsou možnosti odstoupení od pojistné smlouvy?

Odstoupit od pojistné smlouvy můžete, pokud:

- Vás vědomě neupozorníme na nesrovnalosti mezi nabízeným pojištěním a Vašimi požadavky nebo
- nepravdivě či neúplně zodpovíme Vaše písemné dotazy v souvislosti s uzavíráním pojistné smlouvy

V těchto případech nám musíte odstoupení doručit do dvou měsíců ode dne, kdy jste se o porušení našich povinností dozvěděli či se o něm museli dozvědět. Vrátime Vám zaplacené pojistné snížené o to, co jsme již z pojištění vyplatili.

Bez udání důvodu můžete odstoupit od pojistné smlouvy ve lhůtě 30 dnů ode dne jejího uzavření, nebo ode dne, kdy Vám byly sděleny pojistné podmínky, pokud k tomuto sdělení dojde na Vaši žádost až po uzavření pojistné smlouvy. Vrátime Vám zaplacené pojistné snížené o to, co jsme již z pojištění plnili. Můžeme též požadovat vrácení částky zaplaceného pojistného plnění, která přesahuje zaplacené pojistné.

Odstoupení od pojistné smlouvy je nutné učinit písemně a zaslat ho do našeho sídla. Vzor odstoupení naleznete na našem webu www.allianz.cz.

My můžeme odstoupit od pojistné smlouvy, pokud jste nepravdivě či neúplně zodpověděli naše písemné dotazy v souvislosti s uzavíráním pojištění a při pravdivém a úplném

zodpovězení dotazů bychom s Vámi pojistnou smlouvu vůbec neuzavřeli. Odstoupení Vám musíme doručit do dvou měsíců ode dne, kdy jsme porušení Vaší povinnosti zjistili nebo museli zjistit. V takovém případě Vám vrátíme pojistné snížené o to, co jsme již z pojištění plnili a dále o náklady spojené se vznikem a správou pojištění. Můžeme také požadovat vrácení částky zaplaceného pojistného plnění, která přesahuje zaplacené pojistné.

Za co pojistné plnění neposkytneme?

Pojistné plnění nevyplatíme za smrt pojištěného, pokud:

- v okamžiku úrazu nebylo na našem účtu připsané pojistné
- dojde k sebevraždě do 24 měsíců od počátku pojištění
- pojištěný je aktivně účastný na válečné události nebo nepokojích
- jednání pojištěného naplňuje znaky skutkové podstaty trestného činu podle obecně závazných právních předpisů

Neposkytneme plnění, pokud vznikne škoda při sportu, který není provozovaný:

- na místech k tomu určených
- s odpovídajícím vybavením a ochrannými pomůckami (např. alpské lyžování bez lyžařské helmy)
- pod dohledem osoby, která je k provozování daného sportu odborně způsobilá, pokud je to pro daný sport vyžadováno (např. instruktor bungee jumping)
- v extrémních podmínkách nebo terénech, které zvyšují obtížnost

a rizikovost jeho provozování (např. přístupnost a dostupnost terénu, hrozící nebezpečí nebo klimatické podmínky, které bylo možné předvídat)

- v souladu s platnými pravidly (včetně freestyleových a freeridových disciplín)

Některé výluky a omezení pojistného plnění vyplývají přímo z OZ (např. u škod souvisejících s požíváním alkoholu nebo návykových látek).

Kdy poskytneme pouze omezené pojistné plnění?

Omezené plnění poskytneme, pokud k pojistné události dojde v souvislosti:

- s pasivní účastí pojištěného na válečné události nebo nepokojích
- s teroristickým činem
- s jadernou katastrofou
- s epidemií

Jaké jsou limity výplaty pojistného plnění naleznete v Podmínkách pojištění.

Kdy a jakým způsobem platíte pojistné?

Výše jednorázového pojistného je uvedena v Modelovém příkladu a v Návrhu na uzavření. Pojistné bude zaplaceno bankovním převodem. Na pojistné smlouvě BONUSkonto 3 je jednorázové pojistné splatné dnem uzavření pojistné smlouvy. Na pojistné smlouvě MojeInvestice Titan 10 je jednorázové pojistné splatné k počátku pojištění.

Jaké jsou Vaše povinnosti v souvislosti s pojištěním?

Při sjednávání pojištění musíte především:

- uvádět vždy pravdivé a úplné informace
- zaplatit včas a v plné výši jednorázové pojistné, které jsme si ujednali

Během trvání pojištění musíte zejména:

- co nejdříve nás informovat o jakékoliv změně údajů

Při škodě musíte především:

- bez zbytečného odkladu nám oznámit vznik škody
- předložit námi požadovanou dokumentaci o vzniklé škodě

Jaké důsledky může mít nedodržení podmínek pojistné smlouvy?

V případě, že Vy, pojištěný či jiná osoba, která má právo na pojistné plnění, poruší své smluvní nebo zákonné povinnosti, můžeme snížit nebo odmítnout pojistné plnění, nebo nám vznikne právo na vrácení vyplaceného pojistného plnění. Porušení povinností může být i důvodem pro předčasné ukončení pojištění.

Co Vám ještě musíme sdělit?

Máme povinnost:

- my nebo pojišťovací zprostředkovatel Vám poskytnout radu v oblasti investic
- Vám sdělit, že pojišťovací zprostředkovatel sjednává produkty pouze Allianz pojišťovny, a to životní pojištění Allianz ŽIVOT, MojeInvestice

Titan 10 a BONUSkonto 3

- Vás upozornit, že pokud nám neposkytnete dostatečné informace, nebudeme my nebo pojišťovací zprostředkovatel schopni určit, zda je pro Vás tento produkt vhodný



INFORMACE O ZPRACOVÁNÍ OSOBNÍCH ÚDAJŮ PRO VÁS JAKO POJISTNÍKA/POJIŠTĚNÉHO

Kdo je správcem údajů?

Jsme to my, Allianz pojišťovna, a.s. Pověřence na ochranu osobních údajů můžete kontaktovat pomocí kontaktů uvedených v kapitole Kdo jsme? v úvodu Předsmlovních informací.

Proč zpracováváme osobní údaje?

Přehled hlavních účelů zpracování, pro které nepotřebujeme souhlas, naleznete v následující tabulce:

| PROČ ZPRACOVÁVÁME OSOBNÍ ÚDAJE? | PROČ MÁME PRÁVO OSOBNÍ ÚDAJE ZPRACOVÁVAT? | LZE ZPRACOVÁNÍ ODVOLAT? |
|--|--|--|
| Identifikace klienta | Pro splnění smlouvy | Ne |
| Uzavření pojistné smlouvy | Pro splnění smlouvy | Ne |
| Správa pojistné smlouvy, poskytování plnění z pojistné smlouvy, šetření pojistné události a vzájemná komunikace pro plnění smluvních povinností, při kterých: <ul style="list-style-type: none"> • nezpracováváme citlivé údaje • zpracováváme citlivé údaje | Pro splnění smlouvy Pro určení, výkon nebo obhajobu právních nároků | Ne Ne, ale můžete vznést námitku proti zpracování* |
| Zjišťování požadavků, cílů a potřeb klienta, finančních údajů v rámci testu vhodnosti, abychom Vám mohli poskytnout doporučení či radu | Pro splnění právních povinností | Ne |
| Uchovávání dokumentů a záznamů z jednání | Pro splnění právních povinností | Ne |
| Součinnost pro daňovou správu, Českou národní banku, finančního arbitra, soudy, orgány činné v trestním řízení a další orgány veřejné moci | Pro splnění právních povinností | Ne |
| Uplatňování opatření proti legalizaci výnosů z trestné činnosti | Pro splnění právních povinností | Ne |
| Zasílání nabídek našich produktů a služeb (tzv. přímý marketing) | Je to náš oprávněný zájem | Ne, ale můžete vznést námitku proti zpracování* Na jejím základě Vám další nabídky nebudeme zasílat |
| Prevence a odhalování pojistných podvodů či jiných protiprávních jednání, ochrana práv a právem chráněných zájmů pojišťovny (soudní řízení, vymáhání dlužného pojistného), při kterých: <ul style="list-style-type: none"> • nezpracováváme citlivé údaje • zpracováváme citlivé údaje | Je to náš oprávněný zájem Pro určení, výkon nebo obhajobu právních nároků | Ne, ale můžete vznést námitku proti zpracování* Ne, ale můžete vznést námitku proti zpracování* |

| PROČ ZPRACOVÁVÁME OSOBNÍ ÚDAJE? | PROČ MÁME PRÁVO OSOBNÍ ÚDAJE ZPRACOVÁVAT? | LZE ZPRACOVÁNÍ ODVOLAT? |
|--|---|---|
| Zpracování osobních údajů od ukončení pojistné smlouvy do doby promlčení a po dobu nutné archivace | Je to náš oprávněný zájem | Ne, ale můžete vznést námitku proti zpracování* |
| Sdílení osobních údajů ve skupině Allianz | Je to náš oprávněný zájem | Ne, ale můžete vznést námitku proti zpracování* |

*Námitku můžete vznést kdykoli. Pokud tak učiníte, máme povinnost Vám prokázat, že na naší straně existují závažné oprávněné důvody pro zpracování, které převažují nad Vašimi zájmy nebo právy a svobodami. Do doby, než rozhodneme o tom, jak vyřídit Vaši námitku, omezíme zpracování Vašich osobních údajů, které zpracováváme na základě oprávněného zájmu.

Některá zpracování však můžeme provádět pouze se souhlasem toho, koho se údaje týkají. Poskytnutí takového souhlasu je dobrovolné. Všechny potřebné souhlasy nám můžete poskytnout v pojistné smlouvě. Pokud souhlas neodvoláte, je platný po dobu uvedenou v souhlasu. Váš souhlas jako pojistníka potřebujeme k tomuto zpracování osobních údajů:

| PROČ ZPRACOVÁVÁME OSOBNÍ ÚDAJE? | PROČ MÁME PRÁVO OSOBNÍ ÚDAJE ZPRACOVÁVAT? | LZE ZPRACOVÁNÍ ODVOLAT? |
|--|---|-------------------------|
| Zasílání nabídek produktů a služeb našich obchodních partnerů (tzv. nepřímý marketing) | Na základě souhlasu | Ano |

Souhlas můžete odvolat kdykoli. Odvolané osobní údaje nebudeme dále využívat, nicméně je budeme mít uchované v našich systémech po dobu uvedenou níže, abychom byli schopni prokázat oprávněnost zpracování před odvoláním souhlasu. Odvolání souhlasu nemá vliv na zpracování provedené před tím, než nám bylo odvolání doručeno.

Jaké osobní údaje zpracováváme?
Zpracováváme veškeré osobní údaje, které:

- jste uvedli během sjednávání či v pojistné smlouvě (např. identifikační a kontaktní údaje, číslo osobního dokladu, rodné číslo, údaje pro zjištění požadavků, cílů a potřeb klienta)
- získáme z naší vzájemné komunikace (detaily případu jako např. detaily poškození a výdajů)

- zjistíme při poskytování plnění a využívání služeb, zejména při šetření pojistné události (např. zpracováváme i informace o trestných činech, citlivé údaje jako jsou údaje o zdravotním stavu včetně smrti, údaje o bankovním účtu či DIČ)

Tyto údaje zjišťujeme zpravidla za účelem splnění smlouvy a některé z nich i na základě zákona (některé zákony nás nutí určité informace o Vás sbírat, např. legislativa v oblasti praní špinavých peněz). Bez zpracování těchto údajů Vám nemůžeme naše služby nabídnout ani poskytnout. Proto většinou ke zpracování osobních údajů zákon nevyžaduje zvláštní souhlas.

Vaše osobní údaje a osobní údaje pojištěného jsme v pojistné smlouvě získali přímo od Vás a jejich správnost potvrzujete svým podpisem. Při škodě můžeme získat údaje od poskytovatelů zdravotnických služeb. Pro tento účel pojištěný v pojistné smlouvě zproštuje poskytovatele zdravotnických služeb povinnosti mlčenlivosti. Můžeme

si vyžádat zprávy, výpisy či kopie zdravotnické dokumentace nebo můžeme požadovat prohlídku nebo vyšetření pojištěného.

Kdo s údaji může pracovat nebo k nim má přístup?

Okruh osob, které mají přístup k osobním údajům, se snažíme držet na minimu. Zpracovávat je mohou naši zaměstnanci a další osoby, které pro nás pracují. Kromě toho mohou být osobní údaje sdílené v rámci skupiny Allianz. Dále je mohou zpracovávat také naši smluvní partneři, jako např. poskytovatelé IT technologií, zajišťovatelé, soupojišťovatelé, pojišťovací zprostředkovatelé, právní nebo daňoví zástupci nebo auditoři. Osobní údaje pojištěného mohou dále zpracovávat také naši smluvní lékaři a znalci.

Navíc mohou osobní údaje získat i jiné osoby v případě, že by na naší straně došlo k fúzi, prodeji podniku nebo prodeji/předání pojistného kmene. Všechny výše uvedené osoby jsou vázány mlčenlivostí a dodržují standardy zabezpečení osobních údajů.

Podle zákona můžeme údaje o Vašem pojištění sdílet s ostatními pojišťovnami za účelem prevence a odhalování pojistných podvodů a dalšího protiprávního jednání, a to buď přímo, nebo prostřednictvím České asociace pojišťoven a dále s orgány veřejné moci, jako jsou například státní zastupitelství, soudy, daňová správa, Česká národní banka a podobně. K osobním údajům mohou mít přístup také ostatní osoby uvedené v pojistné smlouvě – zejména osoby oprávněné k přijetí pojistného plnění při pojistné události.

Dochází ke zpracování osobních údajů v zahraničí?

Podle platné legislativy můžeme osobní údaje předávat do členských států Evropského hospodářského prostoru (dále jen „EHS“). Smlouvy s našimi zpracovateli se snažíme uzavírat tak, aby nedocházelo k předávání osobních údajů mimo EHS.

V rámci skupiny Allianz máme uzavřena tzv. závazná podniková pravidla, která nám umožňují předat osobní údaje i mimo EHS při zachování vysokého stupně ochrany. Závazná podniková pravidla garantují, že vysoká úroveň ochrany osobních údajů v EHS bude dodržována i v jiných zemích.

Mimo EHS můžeme osobní údaje předat i na základě rozhodnutí Evropské komise o tzv. odpovídající ochraně a dále při splnění vhodných

záruk či v rámci výjimek pro specifické situace.

Orgány veřejné moci nakládají s osobními údaji na základě zákona. Máte-li připomínky ke zpracování osobních údajů orgánem veřejné moci, obraťte se prosím přímo na tento orgán.

Jak dlouho máme údaje u sebe?

Osobní údaje zpracováváme po dobu, na kterou je uzavřena pojistná smlouva. Po ukončení pojistné smlouvy budou osobní údaje přístupné omezenému počtu osob, a to do doby promlčení a po dobu nutné archivace.

Nabídky našich produktů a služeb Vám můžeme zasílat ještě 1 rok po ukončení veškerých smluvních vztahů s námi. Pokud jste ve smlouvě souhlasili s nepřímým marketingem, můžeme Vám posílat příslušné marketingové nabídky ještě 1 rok po ukončení veškerých smluvních vztahů s námi.

Osobní údaje zpracováváme i v tzv. předsmlovní fázi, a to za účelem vyjednávání o uzavření pojistné smlouvy. Z předsmlovní fáze se pořizuje záznam z jednání a jiné dokumenty, které jsou u nás uloženy po dobu promlčení a nutné archivace.

Jaká jsou Vaše práva?

V souvislosti se zpracováním osobních údajů máte právo, abychom:

- Vám na Vaši žádost poskytl informace o tom, jaké údaje o Vás

zpracováváme, a další informace o tomto zpracování, včetně kopie zpracovávaných osobních údajů (tzv. právo na přístup)

- na Vaši žádost provedli opravu nebo doplnění Vašich osobních údajů
- vymazali Vaše osobní údaje z našich systémů, pokud:
 - je už nepotřebujeme pro další zpracování
 - jste odvolali svůj souhlas k jejich zpracování
 - jste oprávněně vznesli námitku proti jejich zpracování
 - byly zpracovány nezákonně nebo
 - musí být vymazány podle právních předpisů

- omezili zpracování Vašich osobních údajů (např. pokud tvrdíte, že je zpracování nezákonné a my ověřujeme pravdivost takového tvrzení, nebo po dobu, než bude vyřešena Vaše námitka proti zpracování)
- Vám Vaše osobní údaje, které jste nám poskytli na základě souhlasu nebo pro splnění smlouvy a které zpracováváme automatizovaně, poskytli ve formátu, který umožňuje jejich přenos k jinému správci
- na základě Vašeho odvolání souhlasu přestali zpracovávat osobní údaje, k jejichž zpracování jste nám udělili souhlas



Dále můžete vznést námitku proti zpracování osobních údajů v případech uvedených v kapitole Proč zpracováváme osobní údaje? (příkladem je vznesení námitky proti zasílání marketingových nabídek našich produktů a služeb).

Pokud chcete některé z těchto práv uplatnit, ozvěte se nám na kterýkoli výše uvedený kontakt. Můžete také využít k tomu určené formuláře, které najdete na webových stránkách (viz kapitola Kde zjistíte o zpracování osobních údajů více?). Navíc odvolat souhlas s tzv. nepřímým marketingem lze i přes odkaz uvedený v každé elektronicky zasílané marketingové nabídce.

Budeme Vám také oznamovat případné porušení zabezpečení Vašich osobních údajů, pokud takové porušení představuje vysoké riziko pro Vaše práva a povinnosti.

Se svou stížností nebo podnětem, který se týká zpracování osobních údajů, se také můžete obrátit, na Úřad pro ochranu osobních údajů, kontakt: Pplk. Sochora 27, 170 00 Praha 7, e-mail: posta@uouu.cz, datová schránka: qkbaa2n.

Co je automatizované individuální rozhodování, včetně profilování?

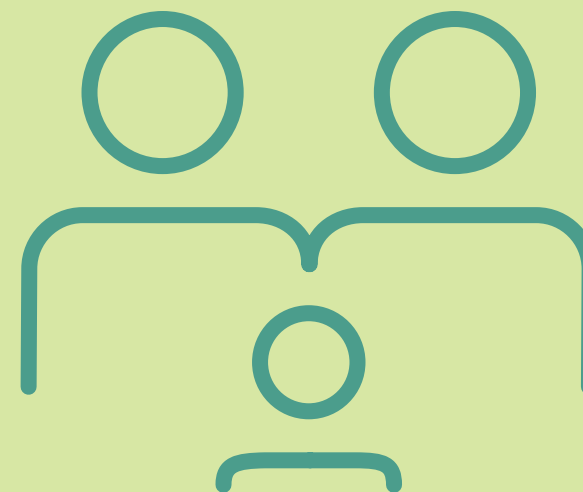
Je takové zpracování osobních údajů, které probíhá automatizovaně (tj. provádí jej tedy počítač bez lidského

zásahu). Jeho výsledkem je pro Vás důležité rozhodnutí, např. změna výše pojistného. K automatizovanému individuálnímu rozhodování včetně profilování u nás nedochází.

Kde zjistíte o zpracování osobních údajů více?

Podrobnosti o zpracování osobních údajů lze nalézt na adrese www.allianz.cz/ochrana-udaju. Najdete zde například aktuální seznam našich zpracovatelů, obchodních partnerů, znění závazných podnikových pravidel nebo formuláře pro uplatnění Vašich práv, které máte v souvislosti se zpracováním osobních údajů.

**OKRUH OSOB,
KTERÉ MAJÍ
PŘÍSTUP
K OSOBNÍM
ÚDAJŮM, SE
SNAŽÍME
DRŽET NA
MINIMU.**



SDĚLENÍ KLÍČOVÝCH INFORMACÍ MOJEINVESTICE TITAN 10

Účel

V této kapitole Vám poskytneme klíčové informace o tomto investičním produktu. Poskytnutí těchto informací vyžadují právní předpisy, nejde tedy o propagační materiál. Sdělení Vám pomůže porozumět podstatě, rizikům, nákladům, možným výnosům a ztrátám spojeným s tímto produktem a porovnat jej s jinými produkty.

Upozornění! Věnujte pozornost následujícím informacím, produkt může být složitý a obtížně srozumitelný.

PRODUKT MOJEINVESTICE TITAN 10

| | |
|----------------------|--|
| Pojišťovna (my) | Allianz pojišťovna, a.s. |
| Sídlo | Česká republika, 186 00 Praha 8, Ke Štvanici 656/3 |
| IČO | 47 11 59 71 |
| Předmět činnosti | pojišťovací, zajišťovací a související činnosti |
| Elektronický kontakt | www.allianz.cz/napiste |
| Telefon | +420 241 170 000 |
| Web | www.allianz.cz |
| Orgán dohledu | Česká národní banka, Na Příkopě 28, 115 03 Praha 1 |

INVESTIČNÍ FOND MOIT8.19/100

| | |
|---------------------------------------|--|
| Podkladové aktivum investičního fondu | UCB strukturovaný HZL GLOBAL 10 / 2024 |
| ISIN podkladového aktiva | ISIN CZ0002006240 |
| Emitent podkladového aktiva | UniCredit Bank Czech Republic and Slovakia, a.s. |
| Typ podkladového aktiva | Hypoteční zástavní list |

O jaký produkt se jedná?

Typ: Jednorázově placené investiční životní pojištění.

Cíl: Cílem produktu je pojištění pro případ smrti nebo dožití a současně investování volných finančních prostředků do investičního fondu MOIT8.19/100. Produkt nabízí 100% kapitálovou ochranu zaplaceného pojistného při smrti nebo dožití.

Podkladové aktivum investičního fondu MOIT8.19/100 je strukturovaný dluhopis s pohyblivým úrokovým výnosem, který je odvozen od vývoje hodnoty 10 akcií nadnárodních společností. Konečný výnos podkladového aktiva budeme počítat následovně:

Každých 6 měsíců, počínaje datem 26. 2. 2020 dojde k měření výkonnosti jednotlivých akcií. Celkem provedeme 10 pozorování. Ke každému datu pozorování zaznamenané výkonnosti akcie s nejlepším výsledkem. Pro potřeby výpočtu celkového výnosu

použijeme hodnotu výkonnosti akcie v maximální výši 30 %. Pokud bude výkonnost všech akcií v den pozorování záporná, považujeme za akcii s nejlepším výsledkem tu, jejíž výkonnost poklesla nejméně. Akcii s nejlepším výsledkem následně vyřadíme a v dalších pozorováních budeme pracovat s výkonnostmi zbývajících akcií. Ze všech 10 zaznamenaných výkonností akcií vypočteme aritmetický průměr. Do celkového výnosu vstoupí 80 % z aritmetického průměru zaznamenaných výkonností akcií. Pokud spočítaný průměr bude záporný, nic to nemění na tom, že Vám při dožití vyplatíme nominální hodnotu. Vzorcem vyjádříme celkovou hodnotu investice na konci pojištění následovně:

$$\text{Nominální hodnota} \times (100 \% + 80 \% \times \max(0; \text{aritmetický průměr zaznamenaných výkonností}))$$
Hodnota zaznamenané výkonnosti akcie je omezena 30 %.
Nominální hodnotou je zaplacené pojistné navýšené o případný bonus.

DEN POZOROVÁNÍ

(1) 26. 2. 2020, (2) 26. 8. 2020, (3) 26. 2. 2021, (4) 26. 8. 2021, (5) 28. 2. 2022, (6) 26. 8. 2022, (7) 27. 2. 2023, (8) 28. 8. 2023, (9) 26. 2. 2024, (10) 19. 8. 2024

KOŠ AKCIÍ

(1) Vodafone Group PLC (VOD LN Equity), (2) McDonald's Corp (MCD UN Equity), (3) Nestlé SA (NESN SE Equity), (4) Daimler AG (DAI GY Equity), (5) Engie SA (ENGI FP Equity), (6) Swiss Re AG (SREN SE Equity), (7) Pfizer Inc (PFE UN Equity), (8) Toyota Motor Corp (7203 JT Equity), (9) Procter & Gamble Co/The (PG UN Equity), (10) BP PLC (BP/ LN Equity)

Bližší informace k podkladovému aktivu a příklad výpočtu celkového výnosu naleznete v Předsmmluvních informacích a Podmínkách pojištění (viz kapitola Informace o podkladovém aktivu). Investiční riziko nese pojistník. V průběhu trvání pojištění může dojít ke kolísání ceny podílových jednotek s dopadem do vývoje Vaší investice. Cena podílové jednotky investičního fondu se stanoví na základě aktuální hodnoty podkladového aktiva. Podrobnější informace o investičním fondu naleznete na našem webu www.allianz.cz.

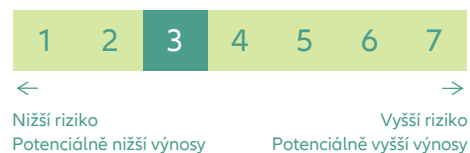
Typ retailového investora: Tento produkt je vhodný pro investory, kteří mají alespoň průměrné znalosti a zkušenosti v oblasti investování a zamýšlejí investovat finanční prostředky s přiměřeným rizikem ve střednědobém investičním horizontu (5-10 let). Investor očekává nízkou úroveň kolísavosti hodnoty investice v průběhu trvání pojištění a preferuje ochranu investovaných prostředků při dožití se konce pojištění. Investor akceptuje nízkou likviditu investice.

Pojistná plnění: V případě dožití vyplatíme pojistné plnění ve výši aktuální hodnoty podílových jednotek ke dni 25. 8. 2024, nebo nominální hodnotu, pokud je tato hodnota vyšší. Jinak řečeno vyplatíme nominální hodnotu navýšenou o výnos podkladového aktiva dle výpočtu popsaného výše. V případě smrti vyplatíme pojistné plnění ve výši hodnoty podílových jednotek zjištěné ke dni následujícímu po

oznámení pojistné události, nebo ve výši zaplaceného jednorázového pojistného, pokud je tato hodnota vyšší. V případě smrti následkem úrazu vyplatíme dodatečné pojistné plnění ve výši zaplaceného jednorázového pojistného, maximálně však 1 000 000 Kč.

Doba trvání pojistné smlouvy: Produkt se sjednává na pojistnou dobu 5 let. Počátek pojištění je vždy 26. 8. 2019, konec pojištění 25. 8. 2024. Informace o způsobech ukončení a odstoupení od pojistné smlouvy jsou uvedeny v Předsmmluvních informacích. Pojistná smlouva automaticky zaniká uplynutím pojistné doby (dožitím se konce pojištění), nebo smrtí pojištěného.

Jaká podstupují rizika a jakého výnosu bych mohl dosáhnout?



Účelem souhrnného ukazatele rizik je umožnit lepší pochopení rizika spojeného s potenciálními zisky a ztrátami investice. Zároveň je vodítkem pro určení úrovně rizika tohoto produktu ve srovnání s jinými strukturovanými produkty. Ukazuje, jak je pravděpodobné, že získáte zhodnocení, nebo utrpíte ztrátu v důsledku pohybů na finančních trzích a jak je pravděpodobné, že nebudeme

schopni vyplatit pojistné plnění (více informací naleznete v kapitole Co se stane, když nebudeme schopni uskutečnit výplatu?). Souhrnný ukazatel rizik zohledňuje také kreditní riziko emitenta podkladového aktiva (tedy UniCredit Bank Czech Republic and Slovakia, a.s.), tj. jeho schopnost dostát svým závazkům. Zařazení do nejméně rizikové třídy neznamena investici bez rizika. Tento produkt s výše uvedenou investiční strategií jsme zařadili do třídy 3 ze 7, tedy do nízké až střední třídy. Produkt má stanovený konec pojištění. Při dožití vyplatíme pojistné plnění ve výši aktuální hodnoty podílových jednotek ke dni konce pojištění, nebo nominální hodnoty, pokud je tato hodnota vyšší. Hodnota podílových jednotek ke dni dožití závisí na výnosu podkladového aktiva. Pokud smlouvu ukončíte předčasně, můžete získat zpět méně (více informací najdete v kapitole Jak dlouho bych měl investici držet a mohu si peníze vybrat předčasně?).

**ÚČELEM
SOUHRNNÉHO
UKAZATELE
RIZIK JE UMOŽNIT
LEPŠÍ POCHOPENÍ
RIZIKA SPOJENÉHO
S POTENCIÁLNÍMI
ZISKY A ZTRÁTAMI
INVESTICE.**

Ilustrační příklad Scénáře výkonnosti

Zaplacené pojistné 250 000 Kč

Investované pojistné 250 000 Kč

| SCÉNÁŘ VÝKONNOSTI | 1 ROK | 3 ROKY | 5 LET (DOŽITÍ SE KONCE POJIŠTĚNÍ) |
|--|------------|------------|--|
| STRESOVÝ SCÉNÁŘ | | | |
| kolik byste mohl získat zpět po odečtení nákladů | 208 138 Kč | 224 929 Kč | 250 000 Kč |
| průměrný výnos každý rok | -16,74 % | -3,46 % | 0,00 % |
| NEPŘÍZNIVÝ SCÉNÁŘ | | | |
| kolik byste mohl získat zpět po odečtení nákladů | 211 677 Kč | 225 192 Kč | 250 000 Kč |
| průměrný výnos každý rok | -15,33 % | -3,42 % | 0,00 % |
| UMÍRNĚNÝ SCÉNÁŘ | | | |
| kolik byste mohl získat zpět po odečtení nákladů | 215 102 Kč | 248 864 Kč | 260 692 Kč |
| průměrný výnos každý rok | -13,96 % | -0,15 % | 0,84 % |
| PŘÍZNIVÝ SCÉNÁŘ | | | |
| kolik byste mohl získat zpět po odečtení nákladů | 222 707 Kč | 268 077 Kč | 291 291 Kč |
| průměrný výnos každý rok | -10,92 % | 2,35 % | 3,10 % |

Průměrné výnosy zahrnují poplatek za předčasné ukončení smlouvy v 1. a 3. roce trvání pojištění, náklady na krytí rizika a na sjednání pojištění.

| PLNĚNÍ V PŘÍPADĚ SMRTI | 1 ROK | 3 ROKY | 5 LET |
|---|------------|------------|------------|
| UMÍRNĚNÝ SCÉNÁŘ | | | |
| kolik by mohly získat oprávněné osoby po odečtení nákladů | 250 000 Kč | 263 864 Kč | 260 692 Kč |

| PLNĚNÍ V PŘÍPADĚ SMRTI NÁSLEDKEM ÚRAZU | 1 ROK | 3 ROKY | 5 LET |
|---|------------|------------|------------|
| UMÍRNĚNÝ SCÉNÁŘ | | | |
| kolik by mohly získat oprávněné osoby po odečtení nákladů | 500 000 Kč | 513 864 Kč | 510 692 Kč |

Uvedené scénáře ilustrují, jak by se Vaše investice mohla vyvíjet. Můžete je porovnat se scénáři jiných strukturovaných produktů. Tyto scénáře jsou založeny na odhadu budoucího vývoje hodnoty akcií 10 velkých nadnárodních společností a dalších tržních ukazatelů. Odhad budoucího vývoje hodnot těchto akcií je založen na jejich vývoji v minulosti a není tudíž zárukou budoucího výnosu. Návrh investice a případný výnos budou záviset na výkonnosti trhu, zda budete produkt držet až do konce pojistné doby, nebo zda produkt ukončíte před datem konce pojištění. Stresový scénář ukazuje, jaká by mohla být návratnost investice při mimořádných okolnostech na trhu, a nebere v potaz situaci, kdy bychom Vám nebyli schopni zaplatit.

Uvedené scénáře zohledňují všechny náklady produktu, ale neberou v úvahu Vaši osobní daňovou situaci, která může rovněž ovlivnit, kolik získáte zpět. Skutečnou výši vyplácené částky mohou ovlivnit daňové předpisy, zejména zákon č. 586/1992 Sb., o daních z příjmu. Pojistné plnění pro případ dožití i odkupné podléhají srážkové dani. Pokud splníte zákonem stanovené podmínky, je možné uplatnit daňové odpočty. Právní předpisy nám ukládají povinnost zjišťovat Vaše daňové rezidentství. Detailní informace o daňových vlastnostech pojištění osob naleznete v příslušné části Předsmlovních informací.

Co se stane, když nebudeme schopni uskutečnit výplatu?

Jsme povinni mít finanční rezervy vytvořené s ohledem na celý rozsah naší činnosti v dostatečné výši tak, abychom byli schopni dostát svým závazkům. Pokud i přesto nebudeme moci dodržet svůj závazek vůči Vám a nebudeme Vám schopni poskytnout plnění, stali byste se držitelem pohledávky vůči nám a zařadili se tak mezi ostatní věřitele. Neposkytujeme žádný systém odškodnění nebo záruk.

V případě insolvenčního řízení z důvodu úpadku nebo hrozícího úpadku emitenta podkladového aktiva (tedy UniCredit Bank Czech Republic and Slovakia, a. s.) dojde k tzv. **realizaci kreditního rizika**. V tom případě vyplatíme při dožití pojistné plnění ve výši hodnoty podílových jednotek zjištěné ke dni 25. 8. 2024. Tato hodnota může být podstatně nižší, než je nominální

Ilustrační příklad Náklady v čase
Zaplacené pojistné 250 000 Kč

| POKUD POJIŠTĚNÍ UKONČÍTE | | | |
|----------------------------|-----------|-------------|---|
| | PO 1 ROCE | PO 3 LETECH | PO 5 LETECH (DOŽITÍ SE KONCE POJIŠTĚNÍ) |
| Náklady celkem | 36 709 Kč | 27 868 Kč | 12 713 Kč |
| Dopad na výnos ročně (RIY) | 14,68 % | 3,60 % | 0,96 % |

Průměrné výnosy zahrnují poplatek za předčasné ukončení smlouvy v 1. a 3. roce trvání pojištění, náklady na krytí rizika a na sjednání pojištění.

hodnota. Kreditní riziko je sníženo formou zajištění nemovitostmi (tzv. kolateralizace, kde hypoteční zástavní listy jsou zajištěny nemovitostmi, na které byly poskytnuty hypoteční úvěry). Zajištění je určeno pro případ neschopnosti emitenta splatit tento dluhopis. Emitent spravuje pro tyto účely krycí portfolio určené k zajištění krytých dluhopisů. Hodnota aktiv v krycím portfolio musí být rovna alespoň 102 % souhrnné hodnoty všech dluhů, k jejichž krytí toto portfolio slouží.

S jakými náklady je investice spojena?
Ukazatel Dopad na výnos ročně (RIY) vyjadřuje, jaký vliv budou mít Vámi placené celkové náklady na roční výnos investice. Celkové náklady zohledňují jednorázové, průběžné a vedlejší náklady. Uvedené částky jsou kumulativní náklady pro tři různé doby držení (dle umírněného scénáře přežití).

Tabulka níže ukazuje:

- dopad každého roku různých typů nákladů na výnos investice, který byste mohli získat při dožití se konce pojištění (dle umírněného scénáře přežití)
- význam různých kategorií nákladů

| SKLADBA NÁKLADŮ | | | |
|--|--------|---------------------|--|
| NÁKLAD A JEHO DOPAD NA VÝNOS ROČNĚ (RIY) | | DRUH | POPIS |
| Náklady při sjednání pojištění | 0,62 % | jednorázové náklady | roční dopad nákladů spojených se sjednáním pojištění |
| Náklady při ukončení pojištění | 0 % | jednorázové náklady | dopad nákladů spojených s ukončením pojištění v čase splatnosti |
| Náklady na pojištění | 0,34 % | jednorázové náklady | roční dopad částky, kterou platíte za rizikovou složku |
| Poplatek z investovaného pojistného | 0 % | průběžné náklady | dopad nákladů spojených s transakcemi vedoucími k provedení investice |
| Poplatek za správu fondu | 0 % | průběžné náklady | dopad nákladů, které každý rok vynakládáme na správu Vašich investic |
| Transakční náklady | 0 % | průběžné náklady | dopad nákladů našich nákupů a prodejů podkladových aktiv na Vaši investici |
| Poplatek za zhodnocení | 0 % | vedlejší náklady | dopad nákladů souvisejících s dosažením zhodnocení nad stanovenou hranici |
| Výkonnostní poplatek | 0 % | vedlejší náklady | dopad nákladů souvisejících s dosažením zhodnocení nad hodnotu srovnávacího ukazatele (benchmarku) |

V průběhu pojištění Vám můžeme účtovat i jiné poplatky kryjící mimořádné náklady, jako jsou poplatky za vyhotovení kopie dokumentu nebo za písemné sdělení informací o stavu pojistné smlouvy. Tyto mimořádné poplatky a jejich výši naleznete v Předsmlovních informacích nebo v Podmínkách pojištění.

Jak dlouho bych měl investici držet a mohu si peníze vybrat předčasně?

Doporučená doba držení: 5 let

V případě, že nedodržíte sjednanou pojistnou dobu a budete požadovat ukončení pojištění dříve, bude Vám vyplaceno tzv. odkupné. Výše odkupného odpovídá aktuální hodnotě podílových jednotek ke dni zániku pojištění snížené o poplatek za předčasné ukončení smlouvy. Výši tohoto poplatku naleznete v Předšmluvních informacích nebo v Podmínkách pojištění. Odkupné může být tak podstatně nižší než částka, jakou byste obdrželi při dožití se konce pojištění. Na Vaši žádost Vám kdykoli v průběhu pojištění sdělíme výši odkupného.

Informace o způsobech ukončení a odstoupení od pojistné smlouvy jsou uvedeny v Předšmluvních informacích.

Jakým způsobem mohu podat stížnost?

Se stížností se můžete obrátit:

- na nás písemně nebo telefonicky na uvedené kontakty nebo prostřednictvím formuláře Napište nám na našem webu
- na Českou národní banku se sídlem Na Příkopě 28, 115 03 Praha 1, která na nás dohlíží
- jste-li spotřebitelem, tj. fyzickou osobou, která nepodniká, a pokud se případné spory mezi Vámi a námi (nebo pojišťovacím zprostředkovatelem) rozhodnete

řešit mimosoudní cestou, tak na Finančního arbitra (www.finarbitr.cz), který je oprávněný rozhodovat o sporech z životního pojištění

- na obecné soudy České republiky, pokud se případné spory rozhodnete řešit soudní cestou

Jiné relevantní informace

Další informace včetně aktuálního Sdělení klíčových informací, Předšmluvních informací a Podmínek pojištění naleznete na našem webu www.allianz.cz.



2. PODMÍNKY POJIŠTĚNÍ

MOJEINVESTICE TITAN 10 A BONUSKONTO 3 JSOU SJEDNANÉ JAKO ŽIVOTNÍ POJIŠTĚNÍ PRO PŘÍPAD SMRTI NEBO DOŽITÍ.

Uzavíráme spolu pojistnou smlouvu, jejíž jednou smluvní stranou jste Vy. Pokud používáme oslovení Vy, Vás, Vám apod., myslíme tím Vás coby pojistníka nebo pojištěného a kromě Vás i další účastníky pojištění, pokud jsou to osoby odlišné od Vás. Pokud tím myslíme pouze Vás v nějaké určité roli (např. pojistníka), upozorníme na to. Druhou smluvní stranou jsme my, tedy Allianz pojišťovna, a. s. Pokud někde použijeme pojem pojišťovna nebo pojistitel, tak jsme to pořád my.

Pokud neřekneme jinak, uvedené informace platí jak pro BONUSkonto 3, tak pro MojeInvestice Titan 10, tedy pro obě Vaše pojistné smlouvy.

Nedílnou součástí pojistné smlouvy, včetně případných dodatků a doložek, jsou:

- Návrh na uzavření
- Přijetí návrhu na uzavření
- Podmínky pojištění
- Informace o podkladovém aktivu fondu MOIT8.19/100

Součástí pojistné smlouvy mohou být také naše písemné dotazy týkající se sjednávajícího pojištění a Vaše odpovědi na ně.

V rámci předmluvního jednání jste od nás obdrželi tyto dokumenty:

- Záznam z jednání a Modelový příklad
- Předmluvní informace
- Souhrnné vyjádření informací k rezervotvornému pojištění

Kromě pojistné smlouvy se řídíme pravidly uvedenými v zákoně č. 89/2012 Sb., občanský zákoník (budeme mu říkat i OZ), v zákoně č. 586/1992 Sb., o daních z příjmů a v souvisejících právních předpisech. V případě odstoupení od pojištění postupujeme podle zvláštní úpravy OZ této oblasti uvedené v oddíle s názvem Pojištění, nikoli podle obecné úpravy této oblasti uvedené v § 2002 a následujících.

Se všemi těmito dokumenty se musíte seznámit nejen Vy, ale také pojištěný.

Když bude stejná věc popsána v několika dokumentech a v každém jinak, tak mají přednost v pořadí: Přijetí návrhu (včetně Návrhu na přijetí), Podmínky pojištění a právní předpisy. To samozřejmě neplatí pro ta ustanovení právních předpisů, od kterých není možné se odchýlit. Ta musí platit vždy a mají přednost i před pojistnou smlouvou.

Pokud není v dokumentech nějaká věc upravena, budeme se řídit pravidly uvedenými v právních předpisech (např. v OZ naleznete pravidla pro to, jak vyřizujeme pojistnou událost). To nejdůležitější z právních předpisů týkající se pojištění naleznete v Předmluvních informacích.

Pojištění podle pojistné smlouvy, kterou jsme společně uzavřeli, je soukromým pojištěním. Řídí se právním řádem České republiky a k řešení případných sporů jsou příslušné soudy České republiky.

2.1 CO VŠECHNO LZE POJISTIT

V této kapitole naleznete informace o pojištění BONUSkonto 3 a o pojištění MojeInvestice Titan 10.

BONUSKONTO 3

Pojištění BONUSkonto 3 je sjednáno jako životní pojištění pro případ smrti nebo dožití, smrti úrazem. Pojištění je sjednáno jako obnosové pojištění.

MOJEINVESTICE TITAN 10

Pojištění MojeInvestice Titan 10 je sjednáno jako životní pojištění pro případ smrti nebo dožití, které obsahuje investiční složku. Pojištění je sjednáno jako obnosové pojištění.

Investice u MojeInvestice Titan 10

Do jakého investičního fondu investujete?

V produktu MojeInvestice Titan 10 investujete do fondu MOIT8.19/100. Základní charakteristiku tohoto fondu naleznete v Předmluvních informacích. Detailní informace o podkladovém aktivu tohoto fondu jsou obsaženy v podmínkách pojištění v kapitole Informace o podkladovém aktivu.

Co je cena podílových jednotek a jak se stanoví?

Investiční fond je rozdělený na podílové jednotky, které mají svoji cenu používanou při jejich nákupu a prodeji. Pokud neřekneme jinak, používáme vždy ceny platné v den provedení příslušné transakce.

Nákupní cena jedné podílové jednotky je rovna 1 Kč (po celou dobu trvání pojištění).

Prodejní cenu podílové jednotky určíme s použitím aktuální tržní ceny podkladového aktiva stanovené zprostředkovatelem cenného papíru na základě aktuálních podmínek na kapitálovém trhu. Prodejní cenu snižujeme o poplatek za pojištění pro případ smrti ve výši 1,65 % a o poplatek za náklady spojené se vznikem a správou smlouvy ve výši 3 %. Prodejní cena ke dni emise podkladového aktiva je tak rovna 0,9535 Kč.

Je důležité vědět, že cena podílových jednotek není garantována a může tedy nejen růst, ale také klesat.

Jak probíhá nákup podílových jednotek?

Podílové jednotky nakoupíme za jednorázové pojistné navýšené o případný bonus ujednaný

v Návrhu na přijetí. Takto spočtená částka tvoří tzv. nominální hodnotu.

K nákupu použijeme nákupní cenu podílové jednotky.



2.2 VÝPLATA POJISTNÉHO PLNĚNÍ

BONUSKONTO 3

Komu poskytneme pojistné plnění?

Pokud pojištěný zemře během trvání pojištění, poskytneme pojistné plnění oprávněné osobě.

Pokud pojištěný zemře následkem úrazu do 12 měsíců po úrazu, poskytneme oprávněné osobě dodatečné pojistné plnění.

Podmínkou je, že úraz nastal v době trvání pojištění.

Pokud se pojištěný dožije konce pojištění, poskytneme pojistné plnění jemu.

Jakou částku vyplatíme?

V případě smrti vyplatíme pojistné plnění ve výši zaplaceného jednorázového pojistného.

V případě smrti následkem úrazu vyplatíme dodatečné pojistné plnění ve výši zaplaceného jednorázového pojistného, maximálně však 1 000 000 Kč.

Při dožití vyplatíme pojistné plnění ve výši zaplaceného jednorázového

pojistného. Toto plnění použijeme k úhradě pojistného na pojistné smlouvě MojInvestice Titan 10.

Co se stane po pojistné události?

Pojištění zanikne.

MOJEINVESTICE TITAN 10

Komu poskytneme pojistné plnění?

Pokud pojištěný zemře během trvání pojištění, poskytneme pojistné plnění oprávněné osobě.

Pokud pojištěný zemře následkem úrazu do 12 měsíců po úrazu, poskytneme oprávněné osobě dodatečné pojistné plnění.

Podmínkou je, že úraz nastal v době trvání pojištění.

Pokud se pojištěný dožije konce pojištění, poskytneme pojistné plnění jemu.

Jakou částku vyplatíme?

V případě smrti vyplatíme pojistné plnění ve výši hodnoty podílových jednotek zjištěné ke dni následujícímu po oznámení pojistné události, nebo ve výši zaplaceného jednorázového

pojistného, pokud je tato hodnota vyšší.

V případě smrti následkem úrazu vyplatíme dodatečné pojistné plnění ve výši zaplaceného jednorázového pojistného, maximálně však 1 000 000 Kč.

Při dožití vyplatíme pojistné plnění ve výši aktuální hodnoty podílových jednotek ke dni 25. 8. 2024, nebo nominální hodnoty, pokud je tato hodnota vyšší. Hodnota podílových jednotek ke dni dožití závisí na výnosu podkladového aktiva. Způsob výpočtu výnosu podkladového aktiva naleznete v Předšmluvních informacích nebo v Podmínkách pojištění v kapitole Informace o podkladovém aktivu.

V případě insolvenčního řízení z důvodu úpadku nebo hrozícího úpadku emitenta (tedy UniCredit Bank Czech Republic and Slovakia, a. s.) dojde k tzv. realizaci kreditního rizika. V tom případě vyplatíme při dožití pojistné plnění ve výši hodnoty podílových jednotek ve fondu MOIT8.19/100 zjištěné ke dni 25. 8. 2024. Tato hodnota může být v tomto případě podstatně nižší, než je nominální hodnota. Kreditní riziko je

omezené formou zajištění investice hypotečními zástavními listy UniCredit Bank Czech Republic and Slovakia, a. s. (tzv. kolateralizace investice).

Co se stane po pojistné události?

Pojištění zanikne.

BONUSKONTO 3 A MOJEINVESTICE TITAN 10

Za co pojistné plnění neposkytneme?

Pojistné plnění nevyplatíme za smrt pojištěného, ke které došlo v souvislosti:

- s aktivní účastí pojištěného na válečné události nebo na nepokojích
- s jednáním pojištěného, které naplňuje znaky skutkové podstaty trestného činu podle obecně závazných právních předpisů

Pojistné plnění dále nevyplatíme za smrt pojištěného, pokud:

- v okamžiku úrazu nebylo na našem účtu připsané pojistné
- dojde k sebevraždě do 24 měsíců od počátku pojištění

Kdy poskytneme pouze omezené pojistné plnění?

Pojistné plnění poskytneme omezeně, pokud ke smrti pojištěného dojde v souvislosti:

- s pasivní účastí pojištěného na válečné události nebo na nepokojích
- s teroristickým činem
- s jadernou katastrofou
- s epidemií

Omezení spočívá v tom, že pokud bychom za všechny pojistné události, které nastanou v souvislosti s jednou událostí nebo s několika souvisejícími událostmi (např. série teroristických činů jednoho organizátora), měli celkem vyplatit více než 500 000 000 Kč, poskytneme z každé pojistné smlouvy za všechny pojistné události každého pojištěného pojistné plnění nejvýše 2 000 000 Kč. Ke snížení pojistného plnění tedy přistupujeme jen v případě událostí skutečně extrémního rozsahu.

Kdy neposkytneme nebo poskytneme omezené dodatečné pojistné plnění při smrti následkem úrazu?

Dodatečné pojistné plnění neposkytneme za smrt v důsledku nemoci, která se zhoršila nebo projevila v důsledku úrazu (např. nádorové onemocnění, duševní choroba, změny psychického stavu), i kdyby měla s úrazem souvislost. Dodatečné pojistné plnění můžeme snížit až o jednu polovinu v případě, že k úrazu došlo v důsledku požití alkoholu, návykové látky nebo

přípravku, který tyto látky obsahuje.

Jak je to s pojistným plněním, pokud je příčinou škody úraz při sportu?

Plnění vyplatíme ve sjednaném rozsahu.

Výjimkou je škoda při sportu, který není provozovaný:

- na místech k tomu určených
- s odpovídajícím vybavením a ochrannými pomůckami (např. alpské lyžování bez lyžařské helmy)
- pod dohledem osoby, která je k provozování daného sportu odborně způsobilá, pokud je to pro daný sport vyžadováno (např. instruktor bungee jumpingu)
- v extrémních podmínkách nebo terénech, které zvyšují obtížnost a rizikovost jeho provozování (např. přístupnost a dostupnost terénu, hrozící nebezpečí nebo klimatické podmínky, které bylo možné předvídat)
- v souladu s platnými pravidly (včetně freestylových a freeridových disciplín)

Kdy můžeme poskytnutí pojistného plnění odmítnout?

Pojistné plnění můžeme odmítnout vyplatit v souladu s OZ v případě neposkytnutí pravdivých a úplných údajů.

Kdy a jaké dokumenty je nutné předložit při škodě?

Abychom škodu mohli rychle prošetřit

a případně poskytnout pojistné plnění, potřebujeme mít co nejdříve k dispozici všechny dokumenty a informace, které si vyžádáme. Doručte nám je tedy bez zbytečného odkladu, případně nám je umožněte co nejdříve získat. Pokud dokumenty nejsou v českém jazyce, přiložte k nim také jejich úředně ověřený překlad. O jaké konkrétní dokumenty se jedná, se dozvíte na našem webu v části týkající se hlášení škod.

Co když Vám, pojištěnému nebo oprávněné osobě vzniknou v souvislosti s řešením škody nějaké výdaje?

Když si v souvislosti s šetřením škody vyžádáme doklady, jejichž vyhotovení je zpoplatněné (obvykle se jedná o poplatek za lékařskou zprávu), podílíme se na úhradě poplatku až do výše 300 Kč. Podmínkou úhrady je samozřejmě předložení příslušného dokladu. Pokud by se ukázalo, že šetřená událost není pojistnou událostí, na úhradě se nepodílíme. Jiné výdaje ani náklady vynaložené Vámi nebo jakoukoli třetí stranou (zejména náklady na právní zastoupení) nehradíme.

Jak vyplatíme pojistné plnění?

Při výplatě dáváme vždy přednost bezhotovostnímu platebnímu styku. Částky nad 50 000 Kč poskytujeme výhradně bezhotovostně.

ABYCHOM ŠKODU MOHLI RYCHLE PROŠETŘIT A PŘÍPADNĚ POSKYTNOUT POJISTNÉ PLNĚNÍ, POTŘEBUJEME MÍT CO NEJDŘÍVE K DISPOZICI VŠECHNY DOKUMENTY A INFORMACE, KTERÉ SI VYŽÁDÁME.

2.3 DALŠÍ DŮLEŽITÉ INFORMACE

V této části naleznete informace o pojistném. Také se dozvíte, co se stane při předčasném ukončení pojištění.

POJISTNÉ

Co je pojistné a jak se určuje?

Pojistné je cena za sjednané pojištění a zahrnuje naše předpokládané náklady na pojistné plnění, správné náklady a zisk.

Kdy máte za pojištění platit pojistné?

Na pojistné smlouvě BONUSkonto 3 je jednorázové pojistné splatné dnem uzavření pojistné smlouvy. Na pojistné smlouvě MojeInvestice Titan 10 je jednorázové pojistné splatné k počátku pojištění.

Kdy považujeme pojistné za zaplacené?

Pojistné považujeme za zaplacené dnem připsání částky s ujednanými platebními údaji na náš účet (zejména pod správným variabilním symbolem). Pokud nejsou platební údaje uvedené

správně, bohužel nejsme schopni obdrženu částku identifikovat a přiřadit ji k Vaší pojistné smlouvě.

Lze v průběhu trvání pojištění vkládat mimořádné pojistné?

Bohužel to možné není.

Lze si v průběhu pojištění část prostředků vybrat?

Bohužel to možné není.

Kdy po Vás můžeme chtít uhradit mimořádné náklady?

Náklady související s běžnou správou pojistné smlouvy jsme zahrnuli do pojistného, které platíte. Pokud nám však vzniknou mimořádné náklady, které souvisí s úkony nad rámec běžné správy, můžeme po Vás požadovat jejich úhradu. Jedná se o následující poplatky:

POPLATKY SPOJENÉ S MIMOŘÁDNÝMI NÁKLADY

KOLIK

Za vyhotovení duplikátů nebo kopií dokumentů, které jste obdrželi

50 Kč za každou stranu A4

Za písemné sdělení informací o stavu pojistné smlouvy častěji než jednou za rok (např. přehled pohybů na Vašem účtu)

50 Kč

PŘEDČASNÉ UKONČENÍ

BONUSkonto 3

Co se stane v případě předčasného zániku pojištění?

Pokud o to požádáte, vyplatíme Vám odkupné ve výši jednorázového pojistného.

Pokud pojištění zanikne před ujednaným koncem z jiného důvodu, než je pojistná událost, vrátíme Vám zaplacené jednorázové pojistné.

MojeInvestice Titan 10

Co se stane v případě předčasného zániku pojištění?

Pokud o to požádáte, vyplatíme Vám odkupné. Odkupné stanovíme ve výši hodnoty podílových jednotek ke dni zániku pojištění snížené o poplatek za předčasný zánik. Výši poplatku naleznete v tabulce uvedené níže.

Pokud pojištění zanikne před ujednaným koncem z jiného důvodu, než je pojistná událost, vyplatíme Vám výši hodnoty podílových jednotek ke dni, kdy nám oznámení o úmrtí bylo doručeno.

ČAS, KTERÝ UPLYNUL OD POČÁTKU POJIŠTĚNÍ

VÝŠE POPLATKU ZE ZAPLACENÉHO POJISTNÉHO

0 až 1 rok

10 %

1 až 2 roky

8 %

2 až 3 roky

6 %

3 až 4 roky

4 %

4 roky a více

2 %

DORUČOVÁNÍ DOKUMENTŮ

Jakou musí mít podobu dokumenty vztahující se k pojištění?

Dokument může mít nejen listinnou (tedy „papírovou“) podobu, ale i jinou (např. elektronickou), která vyplývá z aktuálně dostupných technických možností.

Pokud je podle právních předpisů pro nějaký dokument vyžadována písemná forma, může být v případech, kdy je to obvyklé (např. hromadná korespondence, komunikace elektronickými prostředky apod.), podpis nahrazen tištěnými nebo mechanickými prostředky (např. vytištěným podpisem apod.). Jelikož klademe velký důraz na bezpečnost a ochranu Vašich zájmů, můžeme od Vás v konkrétních případech požadovat i zaslání listiny s Vaším vlastnoručním nebo úředně ověřeným podpisem.

Jak si můžeme dokumenty navzájem doručovat a kdy je budeme považovat za doručené?

V případě doručování prostřednictvím našich internetových stránek považujeme dokument za doručený okamžikem doručení (pokud dokument zasíláte Vy nám).

V případě doručování prostřednictvím naší oficiální webové či mobilní aplikace, pokud to aplikace umožňuje a pokud máte tuto službu sjednanou a aktivovanou, považujeme dokument za doručený:

- okamžikem, kdy je v aplikaci

uložený a připravený k vyzvednutí (pokud dokument zasíláme my Vám); na zaslání Vás upozorníme například e-mailem nebo SMS

- okamžikem odeslání a zaznamenání v aplikaci (pokud dokument zasíláte Vy nám)

V případě doručování elektronicky na sdělenou kontaktní e-mailovou adresu považujeme dokument za doručený:

- okamžikem odeslání informace o umístění dokumentu (např. v příloze e-mailu nebo na našem webovém portále) do e-mailové schránky, s výjimkou situace, kdy prokazatelně nedojde k jejímu doručení, například z důvodu technických problémů (pokud zasíláme my Vám)
- okamžikem doručení do e-mailové schránky (pokud zasíláte Vy nám)

V případě doručování poštou na sdělenou kontaktní poštovní adresu (v našem případě to bude vždy naše sídlo) považujeme dokument za doručený dnem dojití nebo v případě zaslání do vlastních rukou nebo na dodejku:

- dnem převzetí
- dnem odepření převzetí
- dnem uložení na poště (i když se o tom adresát nedozvěděl)
- dnem, kdy je zásilka vrácena jako nedoručitelná z jakéhokoli důvodu, s výjimkou situace, kdy byl adresát v nemocnici nebo měl jiný vážný důvod, proč si zásilku nemohl převzít (pak dokument považovat za doručený nebudeme)

V případě doručování osobním předáním považujeme dokument za doručený převzetím.

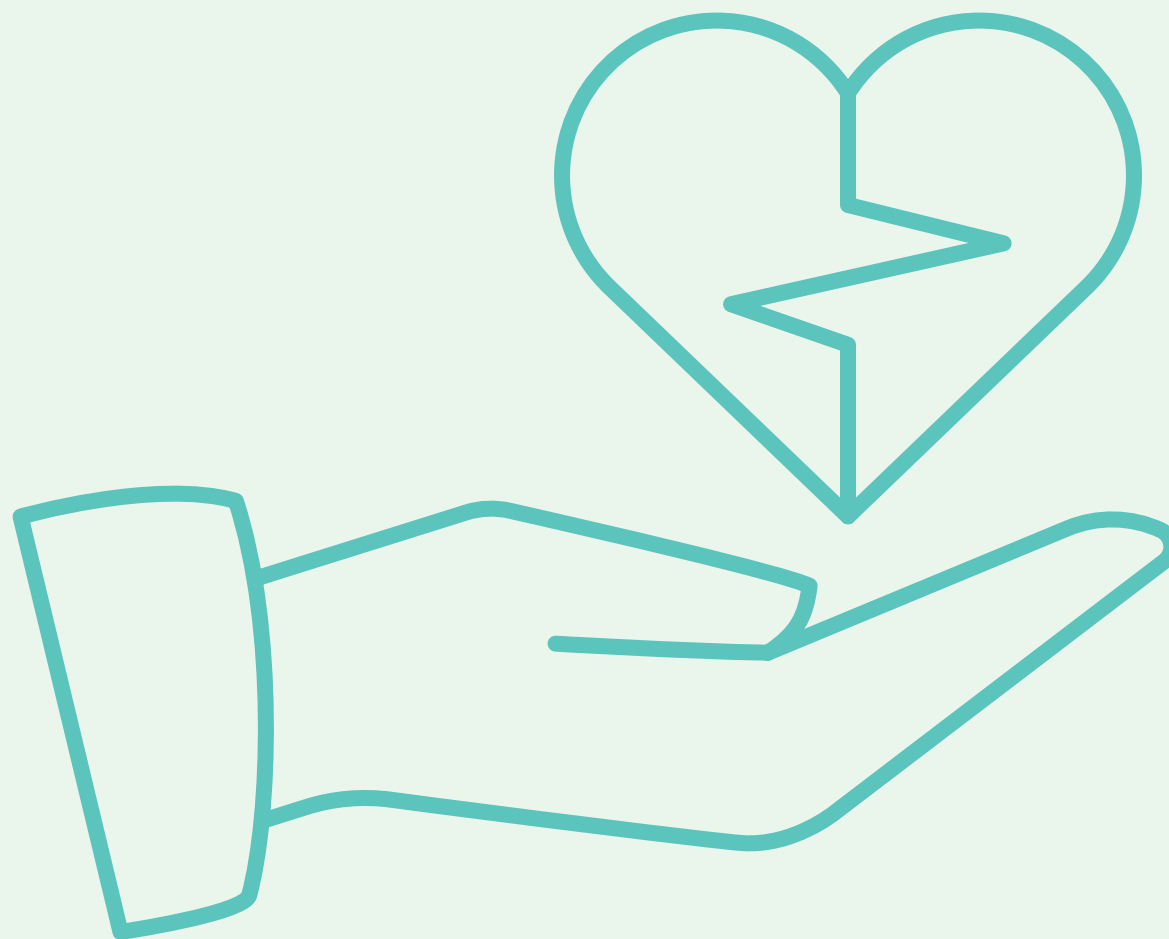
Abychom Vám mohli dokumenty bezpečně a včas doručovat, potřebujeme vždy znát Vaši aktuální kontaktní poštovní a e-mailovou adresu, kde si dokumenty můžete přebírat. Když dojde ke změně, nezapomeňte nám to hned oznámit. Ubezpečte se, že ke schránce (ať už poštovní nebo e-mailové) máte pravidelný přístup a že je dostatečně zabezpečená proti zneužití a přístupu třetích osob. To samé platí nejen pro ostatní účastníky pojištění, se kterými případně budeme potřebovat komunikovat, ale samozřejmě také pro nás. Pokud se v budoucnu objeví další způsoby doručování, rádi Vám je nabídneme. Jelikož nyní nemůžeme znát jejich detaily, společně si je potvrdíme způsobem, který bude v budoucnu obvyklý.

Co se stane, když nebudeme mít správnou kontaktní adresu?

Když nám poskytnete nesprávnou kontaktní adresu nebo když dojde ke změně a neoznámíte nám novou kontaktní adresu, budeme to považovat za vědomé zmaření doručení a dokument budeme považovat za doručený (i když jste se neměli možnost s ním seznámit) se všemi následky, které může doručení mít. To samé platí i pro ostatní účastníky pojištění, se kterými případně budeme potřebovat komunikovat.

Za jakých podmínek je možné používat naše webové nebo mobilní aplikace umožňující doručování dokumentů?

Bezpečnost Vašich dat je pro nás velmi důležitá. Pro používání naší oficiální webové nebo mobilní aplikace umožňující doručování dokumentů se musíte řádně přihlásit, včetně případného ověření například pomocí autorizačního SMS kódu nebo jiným způsobem, který nám zaručí, že aplikaci používáte opravdu Vy. Veškeré aktivity provedené prostřednictvím těchto našich aplikací považujeme za jednání přihlášené osoby, které splňuje požadavky písemné formy. Prostor pro ukládání dokumentů v těchto našich aplikacích rovněž splňuje podmínky trvalého nosiče dat. Naše aplikace neustále učíme nové věci a to, co už umí, dále vylepšujeme. Konkrétní seznam aktivit, které je možné v nich provádět, se v čase mění. Můžete je tedy používat jednoduše pro to, co v danou chvíli technicky umožňují. Vždy však postupujte v souladu s podmínkami užití a pokyny uvedenými v dané aplikaci.



2.4 SLOVNÍČEK POJMŮ

V této sekci bychom pro Vás rádi podhalili pojistnou terminologii a poskytlí snadno pochopitelné definice pojmů vztahujících se k pojištění.

HODNOTA PODÍLOVÝCH JEDNOTEK

Hodnotu podílových jednotek získáme tak, že každou podílovou jednotku vynásobíme její prodejní cenou a to všechno sečteme. Hodnota podílových jednotek k nějakému dni znamená, že pro výpočet použijeme ceny podílových jednotek investičního fondu platné pro tento den (naleznete je na našem webu).

INVESTIČNÍ FOND

Náš interní fond určený k umístování prostředků našich klientů. Podrobné informace o investičním fondu, včetně jeho aktuální výkonnosti, naleznete na našem webu.

JEDNORÁZOVÉ POJISTNÉ

Pojistné ujednané v Návrhu na přijetí na celou dobu pojištění.

NOMINÁLNÍ HODNOTA

Hodnota, která je rovna jednorázovému pojistnému, které je navýšené o případný bonus ujednaný v Návrhu na přijetí.

OBNOSOVÉ POJIŠTĚNÍ

Je pojištění, jehož účelem je získání dohodnuté finanční částky při škodě. Tato částka je stanovena nezávisle na výši škody.

OPRÁVNĚNÁ OSOBA

Ten, komu v případě pojistné události poskytneme pojistné plnění. Pokud v pojistné smlouvě nejsou oprávněné osoby pro případ smrti (tzv. obmyšlené osoby) určené, poskytneme pojistné plnění:

- manželovi nebo manželce pojištěného
- dětem pojištěného (pokud manžel ani manželka není)
- rodičům pojištěného (pokud manžel, manželka ani děti nejsou)
- dědicům pojištěného (pokud manžel, manželka, děti ani rodiče nejsou)

PODÍLOVÁ JEDNOTKA

Podíl na investičním fondu nakoupený za dohodnutou část pojistného.

POJISTNÁ UDÁLOST

Nahodilá skutečnost, za kterou v souladu s těmito podmínkami pojištění poskytneme pojistné plnění. Pojistnou událostí je také dožití se pojištěného dne určeného v Návrhu na přijetí jako konec pojištění.

POJIŠTĚNÝ

Ten, na jehož život, zdraví, majetek, odpovědnost nebo jiný zájem se pojištění vztahuje. Můžete to být Vy nebo i jiná osoba.

SPORT

Nejen sport v obecném slova smyslu, ale také různé volnočasové aktivity, zážitkové akce a obdobné aktivity vykonávané příležitostně v rámci zaměstnání.

ÚRAZ

Neočekávané a náhlé působení zevních sil nebo vlastní síly nezávisle na vůli pojištěného, a dále též náhlé působení:

- zevní teploty,
 - toxické látky nebo
 - elektrického proudu,
- kterými je pojištěnému v průběhu pojištění způsobeno poškození zdraví nebo smrt.



2.5 INFORMACE O PODKLADOVÉM AKTIVU

Platnost od 1. 6. 2019

FOND MOIT8.19/100

| | |
|----------------------|--|
| Emitent | UniCredit Bank Czech Republic and Slovakia, a.s. |
| Název cenného papíru | UCB strukturovaný HZL GLOBAL 10 / 2024 |
| Typ emise | Dluhový cenný papír |
| ISIN | CZ0002006240 |
| Měna cenného papíru | CZK |
| Datum emise | 26. 8. 2019 |
| Datum splatnosti | 25. 8. 2024 |

| Koš akcií | k | Akcie (k) | Bloomberg | ISIN |
|-----------|----|-------------------------|----------------|--------------|
| | 1 | VODAFONE GROUP PLC | VOD LN EQUITY | GB00BH4HKS39 |
| | 2 | MCDONALD'S CORP | MCD UN EQUITY | US5801351017 |
| | 3 | NESTLÉ SA-REG | NESN SE EQUITY | CH0038863350 |
| | 4 | DAIMLER AG | DAI GY EQUITY | DE0007100000 |
| | 5 | ENGIE SA | ENGI FP EQUITY | FR0010208488 |
| | 6 | SWISS RE AG | SREN SE EQUITY | CH0126881561 |
| | 7 | PFIZER INC | PFE UN EQUITY | US7170811035 |
| | 8 | TOYOTA MOTOR CORP | 7203 JT EQUITY | JP3633400001 |
| | 9 | PROCTER & GAMBLE CO/THE | PG UN EQUITY | US7427181091 |
| | 10 | BP PLC | BP/ LN EQUITY | GP0007980591 |

Dojde-li k zániku kterékoli akcie (a není-li k dispozici žádná, která by jí v podstatných ohledech nahradila a byla s ní porovnatelná), bude hodnota takové akcie v příslušný den stanovena v souladu s emisním dodatkem, který vydá UniCredit Bank Czech Republic and Slovakia, a.s., tak, aby byla v podstatných ohledech porovnatelná.

| Den pozorování (t) | t | Datum | t | Datum |
|--------------------|---|-------------|----|-------------|
| | 1 | 26. 2. 2020 | 6 | 26. 8. 2022 |
| | 2 | 26. 8. 2020 | 7 | 27. 2. 2023 |
| | 3 | 26. 2. 2021 | 8 | 28. 8. 2023 |
| | 4 | 26. 8. 2021 | 9 | 26. 2. 2024 |
| | 5 | 28. 2. 2022 | 10 | 19. 8. 2024 |

Uzavírací hodnota Akcie (k) v Den pozorování (t)

CA (k, t)
k = 1, ..., 10;
t = 1, ..., 10

Nebude-li možné hodnotu kterékoli akcie v příslušný den odečíst z příslušné strany informačního systému Bloomberg, bude pro výpočty použita hodnota akcie z nástupnické strany informačního systému Bloomberg nebo z jiné strany nástupnického informačního systému, popř. z jiného náhradního oficiálního zdroje, kde bude hodnota akcie uvedena.

CA (k, 0)

Uzavírací hodnota Akcie (k) k Datu emise

Výkonnost Akcie (k) v Den pozorování (t)

Výkonnost akcie (k, t)
k = 1, ..., 10; t = 1, ..., 10

$$\frac{CA(k, t)}{CA(k, 0)} - 1$$

Započtená výkonnost pro Den pozorování (t)

Započtená
výkonnost (t)
t = 1, ..., 10

$$\min(30\%; \max_{k=1, \dots, 11-t}(\text{Výkonnost akcie}(k, t)))$$

Pro každý Den pozorování je uzamknuta nejvyšší výkonnost akcie z koše akcií. Akcie s nejvyšší výkonností je pak z koše odebrána. Maximální započtená výkonnost akcie je omezena hodnotou 30 %.

N

Nominální hodnota

Konečná hodnota
podkladového aktiva

Pokud nedojde k úpadku emitenta před finálním splacením, bude konečná hodnota podkladového aktiva spočtena následovně:

$$N \times \left\{ 100\% + 80\% \times \max \left(0; 1 : 10 \times \sum_{t=1}^{10} \text{Započtená výkonnost}(t) \right) \right\}$$

3. UŽITEČNÉ TIPY

V této kapitole naleznete naše nezávazné tipy, jak se v rámci investování chovat, abyste byli s jeho výsledky co nejspokojenější.

1

Vždy se snažte pochopit, do čeho vlastně investujete. Jedná se o Vaše peníze. Minulé výnosy (skutečné ani modelované) nejsou zárukou výnosů budoucích.

2

Mějte na paměti obecné pravidlo, že čím nižší riziko investice je, tím nižší je potenciál výnosu. Naopak vyšší riziko investice znamená potenciál vyššího výnosu.

3

Ani umístění investice do nejméně rizikové skupiny neznámá investici bez rizika. Každý, kdo investuje, by měl umět vyhodnotit rizika své investice. Pokud tomu tak není, zjistěte si více informací o investici ještě před samotným investováním.

4

Myslete na rozložení rizika. Čím více rozložíte své investice do různých oblastí a produktů, tím více eliminujete riziko ztráty peněz.

5

Nebojte se konzultovat svůj investiční záměr s profesionály. Zvažte rizika investice, proberte svůj záměr s odborníkem a nezdávejte se vyplnit investiční dotazník.

6

Dbejte doporučené doby investování. Předčasné ukončení smlouvy s sebou obvykle nese poplatky.

7

Nechte si před začátkem investování představit ukázkou výpočtu pro pozitivní i negativní scénář vývoje podkladových aktiv.



4. OTÁZKY, KTERÉ MŮŽETE STÁLE MÍT

V této části Vám představíme odpovědi na nejčastější otázky zákazníků.

PODMÍNKY SMLOUVY A POJISTNÉ

Jakým způsobem se dá platit pojistné?

Pojistné umožňujeme platit různými způsoby – bezhotovostně nebo kartou u vybraných obchodních zástupců, bankovním příkazem, přes internet v MojeAllianz.

Jaké je číslo účtu, kam mám hradit platbu pojistného?

Pro pojištění jednorázové životní pojištění je číslo účtu 2700/2700 a variabilní symbol je číslo příslušné pojistné smlouvy.

Kde a jak si můžete ověřit, že máte pojistku v pořádku zaplacenou?

Nejsnazší je to přímo v portálu MojeAllianz na našich webových stránkách nebo v naší mobilní aplikaci Allianz CZ, které jsou dostupné nonstop, případně nám zavolejte na +420 241 170 000.

DAŇOVÝ ODPŮČET

Co musíte splnit za zákonné požadavky, abyste dosáhli na daňové odpočty?

Smlouva musí být sjednaná minimálně na pět let, pojištěný musí být zároveň pojistníkem, v době jejího dožití Vám musí být alespoň 60 let a během trvání smlouvy nesmíte vybírat žádné prostředky.

ZHODNOCENÍ PROSTŘEDKŮ

Může v průběhu pojistné doby hodnota investované částky poklesnout pod 100 %?

Může, nicméně na konci sjednané pojistné doby máte jistotu, že Vám nevyplatíme méně než nominální hodnotu.

Jaké jsou následky při předčasném ukončení pojistné smlouvy?

Účtujeme běžné poplatky a poplatky za předčasné ukončení smlouvy, viz tabulky níže.

Kde můžete najít aktuální informace o tom, jak si fond aktuálně vede?

Vývoj své investice můžete sledovat na www.allianz.cz/fondy v pravidelných investičních komentářích.

BĚŽNÉ POPLATKY

| POPLATEK | VÝŠE POPLATKU |
|--|--|
| Vstupní poplatek | 0 % |
| Poplatek za pojištění pro případ smrti | 1,65 % (je zahrnut do výpočtu prodejní ceny podílových jednotek) |
| Poplatek za náklady spojené se vznikem a správou smlouvy | 3 % (je zahrnut do výpočtu prodejní ceny podílových jednotek) |

POPLATKY ZA PŘEDČASNÉ UKONČENÍ SMLOUVY

| ČAS, KTERÝ UPLYNUL OD POČÁTKU POJIŠTĚNÍ | VÝŠE POPLATKU ZE ZAPLACENÉHO POJISTNÉHO |
|---|---|
| 0 až 1 rok | 10 % |
| 1 až 2 roky | 8 % |
| 2 až 3 roky | 6 % |
| 3 až 4 roky | 4 % |
| 4 roky a více | 2 % |

5. POMOZTE NÁM BÝT LEPŠÍMI

Vždy se snažíme poskytovat skvělé služby našim zákazníkům. Pokud budete mít jakékoli připomínky nebo problémy, postaráme se o ně s největší prioritou. Naši odpověď dostanete, co nejdříve to bude možné, a to cestou, kterou si zvolíte. Neváhejte nás kontaktovat s jakýmikoli dotazy, požadavky či komentáři.

DĚKUJEME, ŽE NÁM VĚŘÍTE.



Allianz kontaktní centrum

Naši specialisté v kontaktním centru jsou Vám vždy k dispozici a připraveni vyřešit jakýkoli požadavek související s Vaší smlouvou.

Můžete nás kontaktovat ve všední dny od 8:00 do 19:00 hodin a o víkendech od 9:00 do 18:00 hodin.

Telefonní číslo: +420 241 170 000

Web: www.allianz.cz/napiste

Platné od 1. června 2019