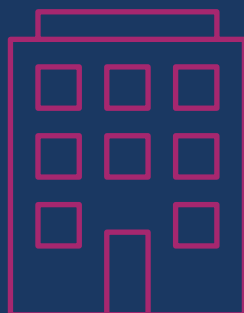
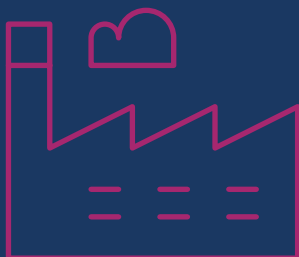


MojeFirma průvodce pojištěním



Vítejte v Allianz

Děkujeme za důvěru, se kterou jste si nás zvolili jako partnera pro pojištění svého podnikání.

Jsme jedna z největších pojišťoven na světě, která vznikla už roku 1890. Díky těmto zkušenostem, inovacím a znalosti rizik, která se mohou stát, ochráníme Vás i Vaše podnikání, pokud se stane něco neočekávaného. Spolehněte se na nás a vybudujte svůj dokonalý svět.

Cílem tohoto dokumentu je popsat služby, které od nás získáváte. V následujících kapitolách naleznete:

- předsmulvnní informace – úvod obsahující to nejdůležitější z podmínek pojištění
- podmínky pojištění – popis toho, co je a není pojištěné, proti čemu a jak to funguje při škodách, včetně vysvětlení použitých pojmů
- tipy pro bezpečnější podnikání
- odpovědi na často kladené otázky

Obsah

1. Předsmulvnní informace	2
2. Podmínky pojištění	20
2.1 Co všechno lze pojistit	22
2.2 Jaké jsou obecné výluky produktu	58
2.3 Jaké jsou Vaše a naše povinnosti	62
2.4 Stala se mi škoda. Co mám dělat dál?	66
2.5 Další důležité informace	72
2.6 Slovníček pojmů	76
2.7 Minimální povinné zabezpečení	92
2.8 Sazebník poplatků	98
3. Užitečné tipy	100
4. Otázky, které stále můžete mít	104
5. Pomozte nám být lepšími	106

1. Předsmlavní informace

1. PŘEDSMLOUVNÍ INFORMACE

V této kapitole naleznete stručné informace o produktu Moje Firma a základní rady, co dělat, pokud budete potřebovat naši pomoc. Konkrétní informace obsahuje pojistná smlouva a podmínky pojištění (kapitola 2).

S podmínkami pojištění a pojistnou smlouvou se seznamte ještě před uzavřením pojištění.

Základní pravidla

Uzavíráme spolu pojistnou smlouvu, jejíž jednou smluvní stranou jste Vy. Pokud používáme oslovení Vy, Vás, Vám apod., nebo mluvíme o Vaší firmě, myslíme tím Vás coby Pojistníka nebo Pojištěného a kromě Vás i další účastníky pojištění, pokud jsou to osoby odlišné od Vás. Pokud tím myslíme Vás pouze v určité roli (Pojistníka nebo Pojištěného), upozorníme na to. Druhou smluvní stranou jsme my, tedy Allianz pojišťovna, a. s. Pokud někde použijeme pojem pojišťovna nebo pojistitel, tak jsme to pořád my.

V případě doručování poštou si ujednáváme kontaktní poštovní adresu v sídlech naší a Vaší společnosti. Pojmy, které jsou v textu uvedené s velkým počátečním písmenem, jsou podrobně vysvětlené v kapitole Slovníček pojmů.

Kdo jsme?

Pojišťovna (vystupuje v roli pojistitele)	Allianz pojišťovna, a. s.
Sídlo	Česká republika, 186 00 Praha 8, Ke Štvanici 656/3
Informace o registraci	IČO 47 11 59 71, zapsaná v obchodním rejstříku u Městského soudu v Praze, sp. zn. B 1815
Právní forma	akciová společnost
Předmět činnosti	pojišťovací, zajišťovací a související činnosti
Elektronický kontakt	www.allianz.cz/napiste
Telefon	+420 241 170 000
Web	www.allianz.cz

Kde najdete informace o naší finanční situaci?

Zprávu o solventnosti a o naší finanční situaci naleznete na našem webu na této adrese: https://www.allianz.cz/cs_CZ/pojisteni/pro-klienty/dokumenty-a-formulare.html#zpravy-o-solventnosti-a-financni-situaci

Jak je to s daněmi?

Pojistné, tedy obnos placený za pojištění, nepodléhá dani z přidané hodnoty a pojistné plnění, tedy kompenzace za škodu, nepodléhá (pokud se nejedná o plnění nahrazující příjem nebo výnos) dani z příjmu. Právní předpisy nicméně mohou v budoucnu takovou povinnost zavést.

Jak postupovat, pokud budete chtít nahlásit škodu?

Stane-li se Vám škoda z některého ze sjednaných pojištění:

- zabraňte případnému zvětšování rozsahu škody, např. uzavřete přívod vody do prasklého vodovodního potrubí, obnovte zabezpečení prostoru v případech, kdy došlo ke Krádeži vloupáním, či nenechte do Budovy zatékat po tom, co Vichřice poškodila střechu
- nahlaste nám vznik a okolnosti škody bez zbytečného odkladu telefonicky na +420 241 170 000 nebo na webu www.allianz.cz/hlaseni
- volejte Policii ČR, pokud dojde ke krádeži, Loupeži nebo poškození věcí vandalem, popř. pokud byl spáchaný trestný čin nebo pokud jste způsobili škodu při dopravní nehodě
- pokud je to možné, snažte se zdokumentovat (videozáznamem nebo fotodokumentací) poškozené věci, Budovy, místo a příčinu vzniku škody (např. prasklé potrubí nebo spadlý strom); samozřejmě za předpokladu, že Vás tato činnost nemůže ohrozit na zdraví nebo životě; fotodokumentaci nebo videozáznam v originálním formátu uchovejte po celou dobu šetření škody; v případě potřeby ji po Vás můžeme požadovat
- zjistěte informace (např. identifikační údaje) o případném viníkovi, pokud

víte, že za vznik škody je odpovědná jiná osoba

Jak postupovat, pokud s něčím nebudete spokojeni?

Se stížností se můžete obrátit:

- na nás písemně nebo telefonicky na výše uvedené kontakty (např. stiznosti@allianz.cz)
- na Českou národní banku se sídlem Na Příkopě 28, 115 03 Praha 1, která na nás dohlíží
- na obecné soudy České republiky, pokud se případné spory rozhodnete řešit soudní cestou
- jste-li spotřebitelem, můžete se obrátit i na některý ze subjektů oprávněných řešit mimosoudní spory, zejména na Kancelář ombudsmana České asociace pojišťoven (<https://www.ombudsmancap.cz>) a Českou obchodní inspekci (coi.gov.cz); Kompletní seznam subjektů oprávněných řešit mimosoudní spory v ČR naleznete na webových stránkách ministerstva průmyslu a obchodu (<https://mpo.gov.cz/cz/ochrana-spotrebitele/mimosoudni-reseni-spotrebitelskych-sporu-adr/seznam-subjektu-mimosoudniho-reseni-spotrebitelskych-sporu---245423>)
- na Platformy pro řešení sporů online: www.ec.europa.eu/consumers/odr

Jaký je způsob odměňování pracovníka pojišťovny nebo pojišťovacího zprostředkovatele za sjednané pojištění?

Pracovníci pojišťovny jsou odměňováni mzdou dle pracovní smlouvy. Pojišťovací zprostředkovatel je odměňován smluvní provizí pojišťovnou nebo svým nadřízeným subjektem. Odměna pojišťovacího zprostředkovatele je zahrnuta v pojistném, které platíte.

Čím se pojištění Moje Firma řídí?

Pojištění se řídí především pojistnou smlouvou, jejíž součástí jsou i Podmínky pojištění (kapitola 2 tohoto dokumentu), a dále právním řádem České republiky, zejména zákonem č. 89/2012 Sb., občanský zákoník. **Pojistnou smlouvu a pojistné podmínky můžeme změnit pouze při splnění podmínek stanovených zákonem, který Vám jakožto pojistníkovi dává možnost se změnou nesouhlasit.**

Jak spolu budeme právně jednat a komunikovat?

Budeme spolu právně jednat, komunikovat a doručovat si především elektronicky. Elektronickou komunikací se v takovém případě rozumí komunikace vedená primárně prostřednictvím emailu a telefonu. Elektronickou komunikací lze právně jednat i v případě, kdy zákon pro právní jednání vyžaduje písemnou formu. Proto od Vás potřebujeme za

účelem doručování uvést Váš kontaktní email a telefonní číslo. Jsme Váš oprávněni se na Vás obrátit i za použití jiných prostředků, které nám předáte, nebo které jsou veřejně dostupné, např. datová schránka. Ačkoliv primárním vzájemným komunikačním kanálem bude e-mail a telefon, bude i nadále zachována možnost komunikovat v listinné podobě, a to zejména v případech, kdy tak výslovně vyžaduje zákon.

Stručný přehled pojištění MojeFirma

Pojďme si projít jednotlivá pojištění stručně, v kapitole Podmínky pojištění naleznete detailnější popis.

Pojištění Moje Firma je pojištěním pro podnikatele a slouží především k tomu, aby Vám pomohlo při poškození Vašeho majetku (Budovy a movitých věcí) sloužícího k podnikání nejrůznějšími negativními vlivy. Součástí je i pojištění odpovědnosti či asistenční služby.

Pojištění Moje Firma je také určeno pro nepodnikající fyzické osoby, v tom případě se jedná výhradně o ochranu majetku při jeho Pronájmu k podnikání (blíže ve Slovníčku pojmů).

Pojištění movitých věcí

Pojistíme Vám soubor předmětů, které

tvoří zařízení provozovny a slouží k Vašemu podnikání (výrobní a provozní zařízení, zásoby a zboží).

Pojištění Budov

Pojištění můžete za určitých podmínek sjednat pro Budovy, soubory Budov a nebytové prostory. Pojistit můžete i tzv. Vedlejší stavby (např. sklad, Garáž, Bazén) a Stavební součásti Budov. Pojišťujeme jen Budovy v Dobrém technickém stavu, které jsou trvale využívány.

Jaká pojištění Vám můžeme nabídnout?

Pojištění nabízíme ve pěti balíčcích.

Jaký význam mají jednotlivá pojištění?

Odpovědnost

Nahradíme újmu, kterou způsobíte někomu jinému provozní činností nebo Vadou Výrobku, a podle zákona ji musíte nahradit.

Nahradíme za Vás:

- škodu způsobenou poškozením, Zničením nebo Ztrátou věcí
- újmu při ublížení na zdraví a při usmrcení osob, včetně duševních útrap jejich blízkých.
- škodu při poranění, usmrcení nebo ztrátě zvířete
- následnou škodu

	ODPOVĚDNOST	KOMFORT	PLUS	EXTRA	MAX
Odpovědnost	•	•	•	•	•
Základ		•	•	•	•
Přírodní události		•	•	•	•
Přerušení provozu		•	•	•	•
Další náklady		•	•	•	•
Asistenční služby při havarijním stavu		•	•	•	•
Vodovodní škody			•	•	•
Skla			•	•	•
Krádež a loupež				•	•
Vandalismus				•	•
Rozbití strojů a elektroniky					•
Odpovědnost za škody na životním prostředí					•
Obnova dat					•
Zemětřesení (volitelné)	Nelze připojistit	Lze připojistit	Lze připojistit	Lze připojistit	Lze připojistit

Pro některé podnikatelské činnosti však nelze pojištění odpovědnosti sjednat. Pojištění odpovědnosti Vám nenabídneme například, pokud je hlavní činností Vaší firmy úprava odpadů k dalšímu využití.

Základ

Uhradíme škody způsobené Požárem, kouřem, Výbuchem, Úderem blesku, implozí, Pádem letadla, Rázovou vlnou, Pádem předmětu na Pojištěný majetek, Nárázem Vozidla do Pojištěného majetku.

Přírodní události

Uhradíme škody způsobené Vichřicí, krupobitím, Povodní, Záplavou, Atmosférickými srážkami, tíhou a tlakem sněhu, sesunutím sněhu nebo ledové vrstvy, Sesuvem hornin a zemin a zřícením Lavín. Při sjednání pojištění na základě Vámi sdělené adresy místa pojištění vyhodnotíme, zda jsou věci na tomto místě pojistitelné proti povodni. Pro místa, která podle naší platné metodiky vyhodnotíme jako nepojistitelná, pojištění proti povodni nemůžeme sjednat.

Přerušení provozu

Při přerušení nebo omezení Vašeho podnikání z důvodu Pojistné události, podle zvoleného balíčku, uhradíme:

- Ušlý zisk
- stálé náklady (např. na mzdy) a vícenáklady (např. náklady na zmírnění následků Pojistné události, na pronájem náhradních prostor, apod.)

Další náklady

Kromě zachraňovacích nákladů uhradíme po škodě i náklady na demolici, stržení nebo demontáž stavebních součástí, na vyklizení Pojištěného majetku, včetně odstranění a odvozu sutin, vysušení nebo vyčištění, náklady na stěhování a uskladnění pojištěných věcí, na obnovu dokumentace, na výměnu vložky zámku i na znovupořízení nebo naplnění hasicího přístroje.

Asistenční služby při havarijním stavu

Zajistíme a uhradíme:

- pomoc při Havarijním stavu (např. vytékající voda z potrubí, ucpaná toaleta nebo nefunkční topení) a při zabouchnutých dveřích
- pomoc při nenadálém výskytu hlodavců či obtížného hmyzu (tzv. deratizace a dezinfekce)

Vodovodní Škody

Uhradíme škody způsobené v důsledku náhlé poruchy vodou, jinou tekutinou nebo párou z Vodovodního zařízení (např. kvůli prasklým trubkám), z technologických celků, z akvária, z Bazénu, ze sauny a ze žlabů. Dále uhradíme škody vzniklé vystoupením vody z odpadního potrubí, chybnou funkcí sprinklerového hasicího zařízení, mrazem na Vodovodním zařízení a ztrátou vody.

Skla

Uhradíme škodu způsobenou rozbitím skla a podobných materiálů (polykarbonát, plexisklo).

Krádež a loupež

Uhradíme škody způsobené Krádeží vloupáním a Loupeží.

Vandalismus

Uhradíme škody způsobené Vandalismem, poškozením Plotu zvíř, poškozením Vnitřního zateplení nebo Fasády destruktivní činností zvířat či hmyzu a Škody na Věcech v autě způsobené dopravní nehodou.

Rozbití strojů a elektroniky

Uhradíme škody způsobené např. Přepětím, Podpětím, zkratem, chybou obsluhy a poruchou Elektroniky a strojů, Chladicího zařízení, nebo nefunkčností Chladicího zařízení způsobenou výpadkem elektrického proudu.

Odpovědnost za škody na životním prostředí

Navíc k odpovědnosti za Vás nahradíme náhlou a neočekávanou Škodu na životním prostředí.

Obnova dat

Pomůžeme Vám, pokud kvůli elektronické poruše Vaší výpočetní techniky ztratíte data.

Zemětřesení (volitelné)

Pokud si toto pojištění sjednáte, nahradíme Vám škody způsobené Zemětřesením.

Kolik nejvíc od nás můžete za škodu dostat, tedy jaké jsou limity pojistného krytí?

Pojistné plnění vychází ze skutečné škody. Pro každé pojištění určuje nejvyšší možné pojistné plnění pojistná smlouva nebo nabídka na její uzavření nebo podmínky pojištění jako pojistnou částku nebo konkrétní limit. Pojistnou částku doporučujeme stanovit tak, aby odpovídala po celou dobu pojištění hodnotě pojištěné věci. Výši pojistných částek budeme upravovat za účelem zachování jejich reálné hodnoty v čase (valorizace pojistné částky). Způsob valorizace je blíže popsán v Pojistných podmínkách. O valorizaci Vás budeme informovat nejpozději 2 měsíce předem. Pokud bude pojistná částka nižší, než je hodnota pojištěného majetku (tzv. podpojištění), můžeme poměrně snížit částku, kterou Vám vyplatíme. Výši vyplacené částky odvozujeme od ceny, za kterou můžete věc znovu pořídit, v některých případech však zohledňujeme také Opotřebením (např. u Budov s Opotřebením vyšším než 70 %). Limit pojistného plnění je stanoven pevnou částkou.

Pokud je ve smlouvě dohodnutá spoluúčast (tedy částka, kterou se podílíte na škodě Vy), odečítá se z pojistného plnění.

Kde pojištění platí?

Pojištění se vztahuje na Pojistné události, které nastaly v místě pojištění

určeném v pojistné smlouvě. Pojištění odpovědnosti, Věcí v autě a Věcí mimo místo pojištění (včetně mobilní Elektroniky a mobilních strojů) platí na území EU, Švýcarska, Norska, Islandu, Lichtenštejnska a Velké Británie.

Jak a kdy pojištění vzniká?

Pojištění vzniká:

- okamžikem uzavření pojistné smlouvy, tedy ihned po podpisu oběma smluvními stranami, nebo
- okamžikem zaplacení pojistného na základě nabídky na uzavření smlouvy, kterou jsme odeslali na Vaši e-mailovou adresu; v tomto případě je podmínkou vzniku uhrazení prvního pojistného na náš účet ve výši a ve lhůtě stanovené v této nabídce

Pojištění může vzniknout i později, pokud je tak uvedeno v pojistné smlouvě nebo nabídce na její uzavření. Pokud text naší nabídky jakkoliv upravíte, jedná se o novou nabídku. Vznik pojištění na základě upravené nabídky je vyloučen, pokud navržené změny výslovně neodsouhlasíme.

Je možné pojištění přerušit?

Pojištění nelze přerušit.

V jakých případech lze od pojištění odstoupit?

Pokud jsme pojistnou smlouvu uzavřeli na dálku (např. přes internet), můžete bez udání důvodu odstoupit od pojistné smlouvy do 14 dnů od jejího

uzavření nebo ode dne, kdy Vám byly sděleny podmínky pojištění (pokud k tomu došlo na Vaši žádost až po uzavření smlouvy).

My můžeme od pojistné smlouvy nebo dohody o její změně odstoupit, když při jejím uzavírání nezodpovíte pravdivě a úplně naše dotazy a pokud bychom při obdržení úplných a pravdivých informací smlouvu nebo dohodu o její změně neuzavřeli.

Odstoupením od pojistné smlouvy se smlouva od počátku ruší. Právo odstoupit od smlouvy zaniká, když ho Vy nebo my nevyužijeme do 2 měsíců ode dne, kdy jsme zjistili nebo mohli zjistit výše uvedené důvody.

Pokud od pojistné smlouvy odstoupíte vy, do 1 měsíce ode dne odstoupení Vám vrátíme zaplacené pojistné, které případně snížíme o již vyplacené pojistné plnění. Jestliže odstoupíme my, do 1 měsíce nám vrátíte případné vyplacené pojistné plnění snížené o Vámi zaplacené pojistné.

Jak dlouho trvá pojištění?

Pojištění trvá od data počátku pojištění uvedeného v pojistné smlouvě a sjednává se na dobu neurčitou s ročním pojistným obdobím.

Jak může pojištění zaniknout?

Důvody a podmínky zániku pojištění upravuje občanský zákoník, zde zmiňujeme ty nejčastější.

Pojištění zaniká zejména:

- zánikem předmětu pojištění (např. úplné zničení pojištěné Budovy Požárem)
- dnem, kdy došlo k zániku právnícké osoby bez právního nástupce
- pokud nezaplatíte pojistné, v takovém případě Vám pošleme upomínku, kde bude uvedena lhůta pro zaplacení, a jestliže nezaplatíte ani v této lhůtě, pojištění zanikne; námi určená lhůta nebude kratší než 1 měsíc

Změnou vlastnictví pojištěné věci pojištění nezaniká. Použijí se ustanovení občanského zákoníku o zániku pojistného zájmu.

Jak můžete pojištění ukončit?

Pojištění můžete ukončit např.:

- výpovědí:
 - ke konci pojistného období; v tomto případě je třeba, aby nám výpověď byla doručena nejpozději šest týdnů před koncem pojistného období; pokud dorazí výpověď později, zaniká pojištění ke konci následujícího pojistného období
 - s měsíční výpovědní dobou do tří měsíců ode dne oznámení vzniku Pojistné události; výpovědní doba začíná běžet dnem následujícím po doručení výpovědi
 - s osmidenní výpovědní dobou do dvou měsíců ode dne uzavření pojistné smlouvy; výpovědní doba začíná běžet dnem následujícím po doručení výpovědi
- dohodou s námi

- odstoupením od pojistné smlouvy podle občanského zákoníku

Vztahuje se pojištění na všechno?

Pojištění poskytuje krytí pro široký okruh nepříjemných situací, ale nevztahuje se na všechno. Především je potřeba připomenout, že pojištění se vztahuje jen na nahodilé události. Škody Vám neproplatíme zejména v případech:

- kdy je příčina jiná, než jsou ty, jejichž pojištění jsme si ujednali ve smlouvě
- kdy škoda nastala ještě před počátkem pojištění
- hrubé nedbalosti nebo úmyslného jednání Vás, Vašeho zaměstnance nebo jiné osoby, kterou jste pověřili k výkonu Vaší podnikatelské činnosti, nebo osoby Vám blízké
- Vašeho jednání nebo jednání Vašeho zaměstnance nebo jiné osoby, kterou jste pověřili k výkonu Vaší podnikatelské činnosti, nebo osoby Vám blízké pod vlivem alkoholu či jiných návykových látek
- kdy škodu způsobily houby, plísňe, spory nebo Nakažlivé choroby lidí, zvířat nebo rostlin; škody způsobené v důsledku požití závadných potravin, nápojů nebo krmiv vyrobených nebo dodaných pojištěným však vyloučeny nejsou (např. salmonelóza nebo listerióza)

Z pojištění Budovy a movitých věcí Vám dále neproplatíme zejména:

- škody na některých věcech, jako jsou např. vybrané dopravní prostředky

nebo předměty duševního vlastnictví (autorská práva apod.)

- Škody na věcech, které nejsou ve vlastnictví Pojištěného (kromě cizích věcí užívaných Pojištěným nebo převzatých Pojištěným na základě smlouvy)
- dlouhodobě vznikající škody, kterým jste mohli zabránit
- Kybernetickou událost a škody na datech

Dále ještě musíme upozornit, že se pojištění nevztahuje na škody vzniklé z pojištných nebezpečí Povodeň, Záplava a tíha sněhu, pokud tato škoda nastala v období 10 dnů (včetně) od data uzavření pojištné smlouvy. Toto je nazýváno jako odložená účinnost pojištění.

Z pojištění odpovědnosti dále neproplatíme zejména:

- škody způsobené Vaším blízkým osobám nebo blízkým osobám Vašich společníků (škody na pronajaté Budově a škody způsobené výkonem vlastnictví Budovy za určitých podmínek uhradíme)
- škodu, za kterou neodpovídáte
- škodu, kterou jste způsobili činností, pro kterou nemáte oprávnění, nebo pokud jste převzali odpovědnost nad rámec stanovený právními předpisy nebo smlouvou

Asistenční služby se nevztahují například na preventivní zásahy, zákonné revize či prohlídky.

Důležité je vždy se důkladně seznámit s tím, co je přesně pojištěné (např. co je a co není součástí pojištění Budovy) a proti jakým nebezpečím je pojištěná věc chráněná (např. co máme na mysli Povodní a Záplavou, kdy se jedná o Krádež vloupáním).

Do kdy musíme vyplatit pojištné plnění?

Po skončení šetření škody Vás budeme informovat o jeho výsledku a případné pojištné plnění Vám zašleme do 15 dnů od ukončení šetření.

Co je pojištné a jak se určuje?

Pojištné je cena za sjednané pojištění a zahrnuje naše předpokládané náklady na pojištné plnění, správní náklady a zisk. Pojištné kalkulujeme na základě pojištně-matematických metod s použitím vlastních statistických údajů pro roční pojištné období. Výše pojištného je uvedena v pojištné smlouvě.

Výši pojištného ovlivňuje mimo jiné:

- rizikovost místa pojištění
- typ pojišťované Budovy
- Vaše podnikatelská činnost a výše příjmů z ní plynoucích
- v průběhu pojištění pak případné škody
- náklady související se správou pojištné smlouvy
- zabezpečení proti požáru a krádeži vloupáním

Kdy a jakým způsobem platíte pojištné?

Výše pojištného, způsob a frekvence jeho placení jsou uvedené v pojištné smlouvě nebo v nabídce na její uzavření. Pojištné můžete hradit ročně, pololetně, čtvrtletně nebo měsíčně. Když uzavíráte smlouvu zaplacením pojištného (bez Vašeho podpisu na smlouvě), dojde k jejímu uzavření, jakmile pojištné zaplatíte ve výši a v námi dané lhůtě. Pokud pojištné nezaplatíte, pojištění nevznikne a nebudete pojištěni. Platit můžete např. převodem z účtu.

Jaké mohou být Vaše další náklady nad rámec pojištného?

Veškeré platby nad rámec pojištného jsou uvedeny v aktuálním Sazebníku poplatků, který naleznete na našem webu <https://www.allianz.cz/content/dam/onemarketing/cee/azcz/dokumenty-a-formulare/ostatni/sazebnik-poplatku-nezivotni-pojistni.pdf>. Během trvání pojištění můžeme Sazebník poplatků upravovat za společně dohodnutých podmínek.

Jaké jsou Vaše povinnosti v souvislosti s pojištěním?

Při sjednávání pojištění musíte především:

- uvádět vždy pravdivé a úplné informace
- Během trvání pojištění musíte zejména:
- platit včas a v plné výši částku pojištného, kterou jsme si ujednali
 - co nejdříve nás informovat o jakémkoliv změně údajů uvedených ve smlouvě, zejména (ale nejen) v případě, pokud

jste změnili hlavní podnikatelskou činnost nebo se Vaše příjmy z podnikatelské činnosti nebo počet zaměstnanců navýšily o více než 20 %

Při škodě musíte především:

- učinit nutná opatření, aby se škoda dále nezvětšovala
- bez zbytečného odkladu nám oznámit vznik škody a pravdivě popsat okolnosti jejího vzniku
- popsat rozsah poškození a předložit námi požadovanou dokumentaci
- dbát našich instrukcí (např. neměnit stav věcí po škodě a následky škody odstranit až po našem souhlasu, pokud ze závažných důvodů, např. hygienických, nemusíte zahájit práce dříve)
- informovat nás, jestli máte poškozený majetek nebo odpovědnost pojištěné ještě u jiné pojišťovny

Jaké důsledky může mít nedodržení podmínek pojištné smlouvy?

V případě, že Vy, či jiná osoba, která má právo na pojištné plnění, poruší své smluvní nebo zákonné povinnosti, můžeme snížit nebo odmítnout pojištné plnění nebo nám vznikne právo na vrácení vyplaceného pojištného plnění. Porušení povinnosti může být i důvodem pro předčasné ukončení pojištění.

INFORMACE O ZPRACOVÁNÍ OSOBNÍCH ÚDAJŮ PRO VÁS JAKO POJISTNÍKA/ POJIŠTĚNÉHO

Proč zpracováváme osobní údaje?

Přehled hlavních účelů zpracování, pro které nepotřebujeme souhlas, naleznete v následující tabulce:

Při plnění uvedených účelů můžeme zpracovávat zvláštní kategorie osobních údajů, kterými mohou být

zdravotní údaje. Právním důvodem pro zpracování je určení, výkon nebo obhajoba právních nároků.

Proč zpracováváme osobní údaje?

Proč zpracováváme osobní údaje?	Proč máme právo osobní údaje zpracovávat?	Lze zpracování odvolat?
Identifikace klienta	Pro splnění smlouvy	Ne
Uzavření pojistné smlouvy, její správa a vzájemná komunikace pro plnění smluvních povinností	Pro splnění smlouvy	Ne
Poskytování plnění z pojistné smlouvy, šetření pojistné události a ostatní plnění (např. asistenční služby)	Pro splnění smlouvy	Ne
Zjišťování požadavků, cílů a potřeb klienta, finančních údajů v rámci testu vhodnosti, abychom Vám mohli poskytnout doporučení či radu	Pro splnění právních povinností	Ne
Uchovávání dokumentů a záznamů z jednání	Pro splnění právních povinností	Ne
Součinnost pro daňovou správu, Českou národní banku, Českou asociaci pojišťoven, soudy, orgány činné v trestním řízení a další orgány veřejné moci	Pro splnění právních povinností	Ne
Uplatňování opatření proti legalizaci výnosů z trestné činnosti	Pro splnění právních povinností	Ne
Zasílání nabídek našich produktů a služeb (tzv. přímý marketing) poštou, elektronicky (např. e-mail), telefonicky	Je to náš oprávněný zájem	Ne, ale můžete vznést námitku proti zpracování*, na jejím základě Vám další nabídky nebudeme zasílat.
Ochrana práv a právem chráněných zájmů pojišťovny (prevence a odhalování pojistných podvodů či jiných protiprávních jednání, soudní řízení, vymáhání dlužného pojistného) a dále péče o zákazníka (např. zjišťování spokojenosti zákazníka)	Je to náš oprávněný zájem	Ne, ale můžete vznést námitku proti zpracování*
Zpracování osobních údajů od ukončení pojistné smlouvy do doby promlčení a po dobu nutné archivace	Je to náš oprávněný zájem	Ne, ale můžete vznést námitku proti zpracování*
Sdílení osobních údajů ve skupině Allianz	Je to náš oprávněný zájem	Ne, ale můžete vznést námitku proti zpracování*
Provedení auditů, compliance povinností včetně whistleblowing, pro splnění právních povinností a vnitropodnikových nařízení	Pro splnění právních povinností a je to i náš oprávněný zájem	Ne, ale můžete vznést námitku proti zpracování dle oprávněného zájmu*
Přerozdělení rizik zajištěním nebo soupojištěním	Je to náš oprávněný zájem, i když v některých případech můžeme být oprávněni dle právních předpisů	Ne, ale můžete vznést námitku proti zpracování dle oprávněného zájmu*

* Námitku můžete vznést kdykoliv. Pokud tak učiníte, máme povinnost Vám prokázat, že na naší straně existují závažné oprávněné důvody pro zpracování, které převažují nad Vašimi zájmy nebo právy a svobodami. Do doby, než

rozhodneme o tom, jak vyřídit Vaši námitku, omezíme zpracování Vašich osobních údajů, které zpracováváme na základě oprávněného zájmu.

Jaké osobní údaje zpracováváme?

Zpracováváme veškeré osobní údaje, které:

- jste uvedli během sjednávání či jsou uvedeny v pojistné smlouvě (např. identifikační a kontaktní údaje, rodné číslo, údaje pro zjištění požadavků, cílů a potřeb klienta, údaje o majetku a činnosti, které chcete pojistit, případně další údaje potřebné pro sjednání pojištění, údaje o osobě oprávněné, pojistné);
- získáme z naší vzájemné komunikace (detaily případu jako např. detaily poškození a výdajů, lokalizační údaje);
- zjistíme při poskytování plnění a využívání služeb, zejména při šetření pojistné události (např. zpracováváme i informace o trestných činech, údaje o bankovním účtu, DIČ).

Tyto osobní údaje zjišťujeme zpravidla za účelem splnění smlouvy a některé z nich i na základě zákona (některé zákony nás nutí určitě informace o Vás sbírat, např. legislativa v oblasti praní špinavých peněz). Bez zpracování těchto osobních údajů Vám nemůžeme naše služby nabídnout ani poskytnout. Proto většinou ke zpracování osobních údajů zákon nevyžaduje zvláštní souhlas.

Vaše osobní údaje a osobní údaje pojištěného (popř. dalších osob v pojištění) jsme v pojistné smlouvě získali přímo od Vás nebo od jiné osoby s tím, že jejich správnost

potvrzujete Vy svým podpisem či uzavřením smlouvy.

Kdo s osobními údaji může pracovat nebo k nim má přístup?

Okruh osob, které mají přístup k osobním údajům, se snažíme držet na minimu. Zpracovávat je mohou naši zaměstnanci a další osoby, které pro nás pracují. Kromě toho mohou být osobní údaje sdíleny v rámci skupiny Allianz. Dále je mohou zpracovávat také naši smluvní partneři, jako například poskytovatelé IT technologií, zajišťovatelé, soupojistitelé, poskytovatelé asistenčních služeb, samostatní likvidátoři pojistných událostí, pojišťováci zprostředkovatelé, právní nebo daňoví zástupci nebo auditoři. Osobní údaje pojištěného mohou dále zpracovávat také naši smluvní lékaři, znalci a společnosti poskytující asistenční služby.

Navíc mohou osobní údaje získat i jiné osoby v případě, že by na naší straně došlo k fúzi, prodeji podniku nebo prodeji/předání pojistného kmene.

Všechny výše uvedené osoby jsou vázány mlčenlivostí a dodržují standardy zabezpečení osobních údajů.

Podle zákona můžeme údaje o Vašem pojištění sdílet s ostatními pojišťovnami za účelem prevence a odhalování pojistných podvodů a dalšího protiprávního jednání, a to

bud' přímo, nebo prostřednictvím České asociace pojišťoven, a dále s orgány veřejné moci, jako jsou například státní zastupitelství, soudy, daňová správa, Česká národní banka, exekutoři a podobně.

K osobním údajům mohou mít přístup také ostatní osoby uvedené v pojistné smlouvě – například osoby oprávněné k přijetí pojistného plnění při pojistné události.

V rámci své činnosti může Allianz využívat umělou inteligenci (AI), a to za účelem zkvalitnění služeb a produktů a automatizace procesů. Na každé takové využití AI dohlíží pověřený zaměstnanec, který dbá na správnost postupů při využití AI a schvaluje výstupy AI.

Dochází ke zpracování osobních údajů v zahraničí?

Podle platné legislativy můžeme osobní údaje předávat do členských států Evropského hospodářského prostoru (dále jen „EHP“). Smlouvy s našimi zpracovateli se snažíme uzavírat tak, aby nedocházelo k předávání osobních údajů mimo EHP.

V rámci skupiny Allianz máme uzavřena tzv. závazná podniková pravidla, která nám umožňují předat osobní údaje i mimo EHP při zachování vysokého stupně ochrany. Závazná podniková pravidla

garantují, že vysoká úroveň ochrany osobních údajů v EHP bude dodržována i v jiných zemích.

Mimo EHP můžeme osobní údaje předat i na základě rozhodnutí Evropské komise o tzv. odpovídající ochraně a dále při splnění vhodných záruk či v rámci výjimek pro specifické situace.

Orgány veřejné moci nakládají s osobními údaji na základě zákona. Máte-li připomínky ke zpracování osobních údajů orgánem veřejné moci, obraťte se přímo na tento orgán.

Jak dlouho máme osobní údaje u sebe?

Osobní údaje zpracováváme po dobu, na kterou je uzavřena pojistná smlouva. Po ukončení pojistné smlouvy budou osobní údaje přístupné omezenému počtu osob, a to do doby promlčení a po dobu nutné archivace.

Nabídky našich produktů a služeb Vám můžeme zasílat ještě 1 rok po ukončení veškerých smluvních vztahů s námi.

Osobní údaje zpracováváme i v tzv. předmluvní fázi, a to za účelem vyjednávání o uzavření pojistné smlouvy. Z předmluvní fáze se pořizuje záznam z jednání a jiné dokumenty, které jsou u nás uloženy po dobu promlčení a nutné archivace.

Jaká jsou vaše práva?

V souvislosti se zpracováním osobních údajů máte právo, abychom:

- Vám na Vaši žádost poskytli informace o tom, jaké osobní údaje o Vás zpracováváme, a další informace o tomto zpracování, včetně kopie zpracovávaných osobních údajů (tzv. právo na přístup);
- na Vaši žádost provedli opravu nebo doplnění Vašich osobních údajů;
- vymazali Vaše osobní údaje z našich systémů, pokud:
 - je už nepotřebujeme pro další zpracování,
 - jste oprávněně vznesli námitku proti jejich zpracování,
 - byly zpracovány nezákonně nebo
 - musí být vymazány podle právních předpisů;
- omezili zpracování Vašich osobních údajů (např. pokud tvrdíte, že je zpracování nezákonné a my ověřujeme pravdivost takového tvrzení, nebo po dobu, než bude vyřešena Vaše námitka proti zpracování);
- Vám Vaše osobní údaje, které jste nám poskytli na základě souhlasu nebo pro splnění smlouvy a které zpracováváme automatizovaně, poskytli ve formátu, který umožňuje jejich přenos k jinému správci;
- na základě Vašeho odvolání souhlasu přestali zpracovávat osobní údaje, k jejichž zpracování jste nám udělili souhlas.

Dále můžete vznést námitku proti zpracování osobních údajů v případech uvedených v části Proč zpracováváme osobní údaje?, včetně proti profilování takových informací. Příkladem je vznesení námítky proti zasílání marketingových nabídek našich produktů a služeb.

V případě automatizovaného individuálního rozhodování včetně profilování máte navíc právo na lidský zásah, právo vyjádřit svůj názor a právo napadnout rozhodnutí.

Pokud chcete některé z těchto práv uplatnit, využijte naši aplikaci pro Práva subjektů údajů, kterou naleznete na www.allianz.cz v části Ochrana osobních údajů/Práva subjektů údajů (preferujeme) nebo napište na stiznosti@allianz.cz nebo se nám ozvěte na kterýkoli výše uvedený kontakt.

Budeme Vám také oznamovat případné porušení zabezpečení Vašich osobních údajů, pokud takové porušení představuje vysoké riziko pro Vaše práva a svobody.

Se svou stížností nebo podnětem, který se týká zpracování osobních údajů, se také můžete obrátit na Úřad pro ochranu osobních údajů, kontakt: Pplk. Sochora 27, 170 00 Praha 7, e-mail: posta@uoou.cz, datová schránka: qkbaa2n.

Jak probíhá automatizované individuální rozhodování a profilování?

Automatizované individuální rozhodování včetně profilování je takové zpracování osobních údajů, které probíhá automaticky na základě algoritmů (provádí jej tedy počítač, nikoli člověk) a jeho výsledkem je rozhodnutí, které má pro Vás právní účinky nebo se Vás obdobným způsobem významně dotýká, například stanovení ceny pojištění.

Jak pracujeme s daty Vás, jako pojistníka: Výše pojistného, které budete platit, závisí na tom, jak dopadne automatizované individuální rozhodování, které zpracovává osobní údaje pojištěného.

Jak pracujeme s daty pojištěného: Na základě informací o majetku (například v případě nemovitosti zejména lokalita, typ stavby a způsob provedení, stav a stáří nemovitosti, způsob zabezpečení, kvalita vybavení) a o sjednaném rozsahu pojištění systém ohodnotí riziko a následně spočítá cenu zvoleného pojištění. Na základě některých těchto informací můžeme pro majetek omezit rozsah pojištění (např. nebude možné sjednat některá rizika). Pro dražší nemovitost nebo pro nemovitosti v horším technickém stavu je pojistné vyšší.

V rámci profilování může (ale nemusí) dojít k posouzení smlouvy naším pracovníkem bez vydání automatizovaného individuálního rozhodnutí – zpravidla k tomu ale dochází až po vznesení námítky.

Dále dochází k automatizovanému individuálnímu rozhodování za využití osobních údajů při tvorbě matematických analýz, které však na Vaši pojistnou smlouvu nemají žádný vliv. Kromě toho je částečně automatizované individuální rozhodování využito i v rámci předcházení pojistným podvodům a sledování, zda nedochází k praní špinavých peněz.

Kde zjistíte o zpracování osobních údajů více?

Podrobnosti a aktuální informace o zpracování osobních údajů lze nalézt na adrese www.allianz.cz/ochrana-udaju. Najdete zde např. aktuální seznam našich zpracovatelů, obchodních partnerů, znění závazných podnikových pravidel nebo formuláře pro uplatnění Vašich práv, které máte v souvislosti se zpracováním osobních údajů.

Účinnost

Tyto Informace o zpracování osobních údajů jsou aktuální verzí Informací o zpracování osobních údajů platných a účinných od 25. 5. 2018.

2. Podmínky pojištění

Rádi bychom vám představili pojištění pro vaši firmu.

2. PODMÍNKY POJIŠTĚNÍ

Toto pojištění přináší ochranu pro Váš majetek (Budova, movité věci) a pomůže se škodami, které způsobíte jiným (odpovědnost).

Podmínky pojištění jsou nedílnou součástí pojistné smlouvy, včetně případných dodatků a doložek. Součástí pojistné smlouvy mohou být také naše písemné dotazy týkající se sjednávaného pojištění a Vaše odpovědi na ně.

Kromě pojistné smlouvy se řídíme pravidly uvedenými v zákoně č. 89/2012 Sb., občanský zákoník (budeme mu říkat i OZ nebo občanský zákoník) a v souvisejících právních předpisech.

Seznamte se prosím pečlivě s předmluvními informacemi, pojistnou smlouvou a podmínkami pojištění.

Když bude stejná věc popsána v několika dokumentech a v každém jinak, tak mají přednost v pořadí: pojistná smlouva, podmínky pojištění a zákony. To samozřejmě neplatí pro ta ustanovení právních předpisů, od kterých není možné se odchýlit. Ta musí platit vždy a mají přednost i před pojistnou smlouvou.

Pokud není v pojistné smlouvě nebo v podmínkách pojištění nějaká věc upravena, budeme se řídit pravidly uvedenými v právních předpisech

(např. v OZ naleznete pravidla pro to, jak vyřizujeme Pojistnou událost, jak postupujeme při změně pojistného rizika atd.).

Pojištění podle pojistné smlouvy, kterou jsme společně uzavřeli, je soukromým pojištěním. Řídí se právním řádem České republiky a k řešení případných sporů jsou příslušné obecné soudy České republiky.

Co všechno lze pojistit

V této části naleznete všechny informace o jednotlivých nabízených pojištěních. Prosím berte v úvahu, že Vaše pojistná smlouva kryje pouze ta rizika, která jsou součástí Vámi zvoleného balíčku, jak ho popisuje pojistná smlouva.

2.1 CO VŠECHNO LZE POJISTIT

Pojištěné činnosti

Pojištění Moje Firma kryje všechny Vaše podnikatelské činnosti, kromě těch, které jsou vyloučené v podmínkách pojištění. Pojištěny jsou i Činnosti související s Vaší podnikatelskou činností.

Jste-li nepodnikající fyzickou osobou, pak se pojištění majetku vztahuje na podnikatelské činnosti oprávněně provozované nájemcem v pronajaté nemovitosti a pro účel pojištění odpovědnosti je pojištěnou činností výhradně vlastnictví a pronájem pojištěného majetku za účelem podnikání (Pronájem k podnikání).

Pojistné částky a limity

Pro každé sjednané pojistné krytí uhradíme škodu do výše pojistné částky nebo limitu, které jsou uvedené ve Vaší pojistné smlouvě.

Pojistná částka Budovy zahrnuje i vedlejší stavby.

Limity pojištění movitých věcí a pojištění Budov jsou sjednány v rámci pojistných částek. Výjimkou je limit pro Věci převzaté a Stavební součásti a úpravy, jejichž hodnotu do pojistné částky movitých věcí nezapočítáváme.

Dohodli jsme se, že pojistné částky stanovíte tak, že odpovídají hodnotě Pojištěného majetku. Za stanovení pojistné částky a udržování její správné výše během trvání pojištění odpovídáte Vy.

Hodnotu Pojištěného majetku vyjádříte vždy v Nových cenách, kromě:

- pojištění Budov s Opatřebením vyšším než 70 % (zde počítejte s tzv. Časovou cenou)
- pojištění nebytových prostor (zde počítejte s Tržní cenou)
- pojištění nafukovacích a plachtových hal (zde počítejte s tzv. Časovou cenou)

Spoluúčast

Na škodě se podílíte do výše sjednané spoluúčasti.

Při výpočtu pojistného plnění se spoluúčast odečítá pro každé místo pojištění samostatně.

Předměty pojištění

Co je pojištěno?

Budovy

Pojistíme Vám následující stavby (včetně jejich Stavebních součástí a Venkovních přípojek) nebo předměty:

- Budovy
- soubory Budov (tedy více Budov na jedné adrese)
- nebytové prostory nebo bytové jednotky
- Vedlejší stavby
- Stavební součásti a úpravy (např. podlahy, příčky, zasklení, Sanitární zařízení)
- Venkovní přípojky ve vlastnictví Pojištěného umístěné do 300 m od místa pojištění
- fotovoltaické elektrárny a solární panely, které jsou součástí pojištěné Budovy nebo Vedlejší stavby a musí být instalované, resp. uvedené do provozu, v souladu s požadavky výrobců jednotlivých komponent
- Markýzy, firemní štíty a reklamní tabule ve vlastnictví Pojištěného
- stavební mechanismy a nářadí, které jsou ve Vašem vlastnictví nebo nájmu
- Stavební materiál, který není zásobou ani zbožím
- mobilní hasicí přístroje a vybavení hydrantové skříně
- Porosty; pojištění plnění poskytneme, když bude Porost poškozený z více

než 1/3; nejvýše Vám zaplatíme hodnotu zničené rostliny ve vzrůstu, ve kterém je běžně určená k zasazení

Pojištěné jsou Budovy, pokud jste jejich vlastníkem, spoluvlastníkem, nebo je vlastníkem či spoluvlastníkem fyzická osoba, která je společníkem nebo jednatelem Vaší firmy, nebo je vlastníkem či spoluvlastníkem i jiná fyzická či právnická osoba.

Právo na pojištění plnění vzniká vlastníkově poškozené Budovy.

Movité věci

Pojištění se vztahuje na:

- výrobní a provozní zařízení
- zásoby a zboží
- Věci zvláštní hodnoty (starožitnosti, věci umělecké, sběratelské nebo historické hodnoty)
- peníze, Ceniny a Cennosti (např. drahé kovy, hodinky a klenoty), Cennosti musí být v době škody uzamčené v Trezoru (upřesnění najdete v kapitole Minimální povinné zabezpečení)
- denní tržbu přijatou registrační podkladnou nebo jejíž výši jste prokazatelně doložili jiným způsobem
- Stavební součásti a úpravy (např. podlahy, příčky, zasklení, Sanitární zařízení), které jste si pořídili na vlastní náklady
- zvířata
- Vozidla a jiné věci, které jste převzali na základě smlouvy o opravě, pokud

se jedná o Vaši podnikatelskou činnost

- kontejnery a Zařízení plnicí funkci stavby a věci umístěné v nich
- Věci venku
- Věci v autě; škody na těchto věcech uhradíme, pokud vzniknou od doby, kdy začnete věci nakládat na Vozidlo nebo do Vozidla, až do doby jejich vyložení
- Věci mimo místo pojištění

Pojištěné jsou věci ve vlastnictví Vás jako podnikatele, které slouží k výkonu Vašeho podnikání, a cizí věci, které užíváte nebo jste převzali na základě smlouvy.

Co není pojištěno?

Budovy

Pojištění se nevztahuje na:

- Stavební součásti Budovy pořízené Vaším nájemcem na jeho náklady
- škodu způsobenou ztrátou umělecké nebo historické hodnoty Pojištěného majetku
- nadzemní Bazény, přenosná čerpadla a plachťová popř. fóliová zastřešení Bazénů
- stavby nebo jejich části ve Špatném technickém stavu
- plody pojištěných Porostů a rostliny pěstované za účelem dalšího prodeje
- škodu na předmětech umělecké nebo historické hodnoty, které nejsou konstrukčními prvky stavby, ale mají pouze estetický význam (sochy, fresky apod.)

Movité věci

Pojištění se nevztahuje na:

- autorská a jiná práva k nemohutným statkům
- ztrátu hodnoty věci zvláštní obliby (tzn. ceny, která zohlední Váš osobní vztah k věci)
- cenné papíry (např. akcie, dluhopisy, směnky)
- Vozidla (pokud se nejedná o Vozidla převzatá na základě smlouvy o opravě nebo údržbě nebo o Vozidla, která jsou zbožím určeným k prodeji, pokud je prodej vozidel Vaší podnikatelskou činností)
- kolejová vozidla
- lanové dráhy i vleky
- letadla včetně jejich částí, pokud se nejedná o sportovní výbavu na parašutismus a paragliding nebo součástky do letadel, které jsou zbožím určeným k prodeji, pokud je prodej těchto součástí Vaší podnikatelskou činností
- jiná než Malá plavidla včetně jejich částí
- majetek, který byl odložený v dopravním prostředku, pokud se nejedná o Věci v autě
- věci uložené v Budově nebo její části, která je ve Špatném technickém stavu
- peněžní, parkovací a výherní automaty včetně jejich obsahu
- škody způsobené na nákladu přepravovaném na základě smlouvy o přepravě nebo zásilkové smlouvy

- škody na převážených Cennostech, zbraních, nebezpečných chemických látkách a živých zvířatech
- škody na převážených penězích, vyjma škod způsobených loupeží
- škody na penězích, pokud se jedná o Věci mimo místo pojištění; vyjma škod způsobených loupeží
- škody vzniklé nedostatečným zajištěním nákladu proti nežádoucímu pohybu
- škody na Věcech zvláštní hodnoty, Ceninách a Cennostech, pokud se jedná o Věci mimo místo pojištění
- škody na dronech a jiných létajících zařízeních, které se staly mimo místo pojištění

Místo pojištění a územní platnost

Budovy

Místem pojištění je pozemek, na kterém je umístěná pojištěná Budova nebo prostory uvedené v pojistné smlouvě. Pro pojištění Budovy nebo souboru Budov jsou místem pojištění také všechny přiléhající společně oplocené pozemky, popř. přiléhající pozemky, které tvoří jednotný funkční celek a jsou ve Vašem vlastnictví nebo je oprávněně užíváte.

Movité věci

Místem pojištění jsou:

- Budova, soubor Budov, Nebytový prostor nebo bytová jednotka uvedené v pojistné smlouvě

- vedlejší prostory pojištěného nebytového prostoru (nebo bytové jednotky), pokud se nacházejí v Budově, v níž je tento Nebytový prostor (nebo bytová jednotka) umístěn, nebo na pozemku, který tvoří pozemek patřící k pojištěné Budově a všechny přiléhající společně oplocené pozemky, popř. přiléhající pozemky, které tvoří jednotný funkční celek a jsou ve Vašem vlastnictví nebo je užíváte na základě smlouvy; Vedlejší prostory musí být samostatně uzamykatelné nebo umístěné ve výšce min. 3 m nad úrovní přístupného terénu
- samostatně uzamykatelné Vedlejší stavby, pokud se nacházejí na pozemku, který tvoří pozemek patřící k pojištěné Budově a všechny přiléhající společně oplocené pozemky, popř. přiléhající pozemky, které tvoří jednotný funkční celek a jsou ve Vašem vlastnictví nebo je užíváte na základě smlouvy;
- oplocený pozemek (volné prostranství), který tvoří pozemek patřící k pojištěné Budově a všechny přiléhající společně oplocené pozemky
- pro případ Loupeže mimo místo pojištění se pojištění rovněž vztahuje na Pojištěný majetek, který má Pojištěný a jeho zaměstnanci na sobě nebo u sebe
- jiné místo, na které byl z důvodu bezprostředně hrozící nebo již nastalé Pojistné události přemístěn Pojištěný majetek

- jiné místo, pokud jste si tam v souvislosti s Vaším podnikáním uložili své věci (Věci mimo místo pojištění)
- Vaše Vozidla (tj. Vozidla, která vlastníte nebo jichž jste provozovatelem) pro pojištění Věcí v autě

Pojištění Věcí v autě, Věcí mimo místo pojištění a mobilní Elektroniky platí na území EU, Švýcarska, Norska, Islandu, Lichtenštejnska a Velké Británie.

Pojištění odpovědnosti

Pojištění odpovědnosti se vztahuje na Pojistné události, kde újma i její příčina nastaly na území EU, Švýcarska, Norska, Islandu, Lichtenštejnska a Velké Británie.

Asistenční služby

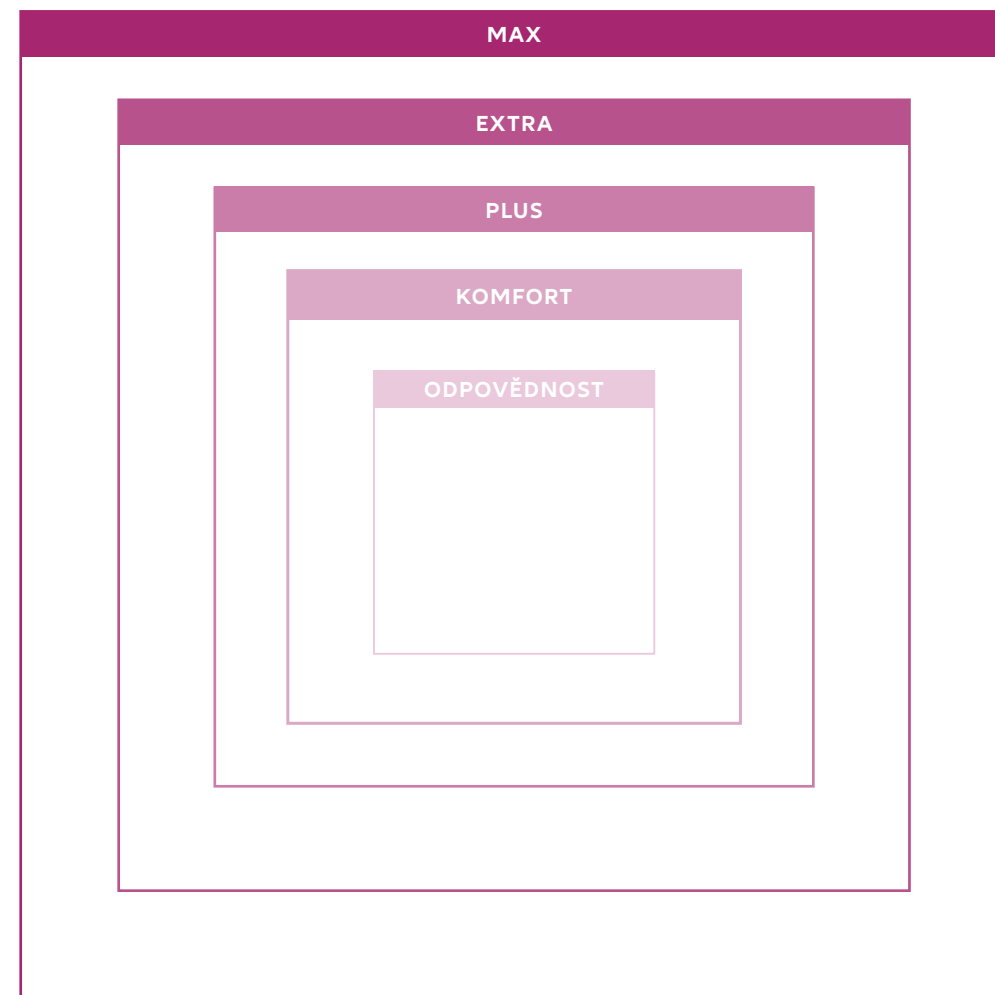
Asistenční služby poskytujeme pouze v místě pojištění v ČR, které je uvedené v pojistné smlouvě.



Přehled balíčků

V rámci produktu MojeFirma nabízíme pět balíčků pojištění.

V této kapitole naleznete informace o tom, jaké škody Vám uhradíme v rámci jednotlivých balíčků pojištění Moje Firma. Nezapomeňte si prosím přečíst i části popisující, kdy Vám škodu neproplatíme.



Rozsah pojištění

Poskytnuté krytí	ODPOVĚDNOST	KOMFORT	PLUS	EXTRA	MAX	Definice krytí
Odpovědnost	•	•	•	•	•	Nahradíme újmu, kterou způsobíte někomu jinému provozní činností nebo Vadou Výrobku, a podle zákona ji musíte nahradit.
Základ		•	•	•	•	Uhradíme škody způsobené Požářem, kouřem, Výbuchem, Úderem blesku, implozí, Pádem letadla, Rázovou vlnou, Pádem předmětu na Pojištěný majetek, Nárazem Vozidla do Pojištěného majetku.
Přírodní události		•	•	•	•	Uhradíme škody způsobené Vichřicí, krupobitím, Povodní, Záplavou, Atmosférickými srážkami, tíhou a tlakem sněhu, sesunutím sněhu nebo ledové vrstvy, Sesuvem hornin a zemin a zřícením Lavín.
Přerušení provozu		•	•	•	•	Uhradíme Ušlý zisk, stálé náklady (např. na mzdy) a vícenáklady (např. náklady na zmírnění následků Pojistné události, na pronájem náhradních prostor, apod.).
Další náklady		•	•	•	•	Kromě zachraňovacích nákladů uhradíme po škodě i náklady na demolicí, stržení nebo demontáž stavebních součástí, na vyklizení Pojištěného majetku, včetně odstranění a odvozu sutin, vysušení nebo vyčištění, náklady na stěhování a uskladnění pojištěných věcí, na obnovu dokumentace, na výměnu vložky zámků i na znovupořízení nebo naplnění hasicího přístroje.
Asistenční služby při havarijním stavu		•	•	•	•	Zajistíme a uhradíme pomoc při Havarijním stavu (např. vytékající voda z potrubí, ucpaná toaleta nebo nefunkční topení) a při zabouchnutých dveřích a pomoc při nenadálém výskytu hlodavců či obtížného hmyzu (tzv. deratizace a dezinfekce).
Vodovodní škody			•	•	•	Uhradíme škody způsobené vodou z Vodovodního zařízení (např. prasklé trubky), vystoupením vody z odpadního potrubí, chybnou funkcí sprinklerového hasicího zařízení, mrazem na Vodovodním zařízení, ztrátou vody, vodou z akvária, technologických celků, Bazénu, sauny apod.
Skla			•	•	•	Uhradíme škodu způsobenou rozbitím skla a podobných materiálů (polykarbonát, plexisklo).
Krádež a loupež				•	•	Uhradíme škody způsobené Krádeží vloupáním a Loupeží.
Vandalismus				•	•	Uhradíme škody způsobené Vandalismem, poškozením Plotu zvěří, poškozením Vnitřního zateplení nebo Fasády destruktivní činností zvířat či hmyzu a Škody na Věcech v autě způsobené dopravní nehodou.
Rozbití strojů a Elektroniky					•	Uhradíme škody způsobené např. Přepětím, Podpětím, zkratem, chybou obsluhy a poruchou Elektroniky a strojů, Chladicího zařízení, nebo nefunkčností Chladicího zařízení způsobenou výpadkem elektrického proudu.
Odpovědnost za škody na životním prostředí					•	Navíc k odpovědnosti za Vás nahradíme náhlou a neočekávanou Škodu na životním prostředí.
Obnova dat					•	Pomůžeme Vám, pokud kvůli elektronické poruše Vaší výpočetní techniky ztratíte data.
Zemětřesení (volitelné)						Pokud si toto pojištění sjednáte, nahradíme Vám škody způsobené Zemětřesením.

Odpovědnost

Co je pojištěné?

Z pojištění odpovědnosti za Vás, čímž se rozumí Vaše firma, Vaši statutární zástupci, Vaši zaměstnanci a další zástupci, nahradíme:

- Skutečnou škodu na hmotné věci způsobenou jejím poškozením, Zničením nebo Ztrátou
- újmu při ublížení na zdraví a při usmrcení osob, včetně duševních útrap jejich blízkých
- škodu při poranění, usmrcení nebo ztrátě zvířete
- následnou Finanční škodu
- Čistou finanční škodu. Tu uhradíme nejvýše do limitu uvedeného v pojistné smlouvě za jednu a všechny škody vzniklé během jednoho roku.

Škody a újmy vyplývající z Vaší oprávněně provozované podnikatelské činnosti nahradíme, pokud současně platí, že je způsobíte jiné osobě neúmyslně, podle zákona je musíte nahradit a vznikly v době trvání pojištění.

Jste-li nepodnikající fyzickou osobou, pak se Vaše pojištění odpovědnosti vztahuje výhradně na Vaši povinnost nahradit škodu, za kterou odpovídáte z titulu vlastnictví Budov nebo nebytových prostor, které pronajímáte za účelem podnikání.

Pokud je pojištěná nemovitost ve vlastnictví jiné osoby, pak se pojištění vztahuje také na odpovědnost vlastníka z titulu vlastnictví této nemovitosti.

Všechny škody a újmy z pojištění odpovědnosti vzniklé během jednoho roku za Vás nahradíme až do dvojnásobku limitu sjednaného pro jednu škodu a újmu.

Pokud někomu způsobíte újmu na zdraví, která je pojištěná, a sociální nebo zdravotní pojišťovna vůči Vám uplatní tzv. regresní nárok, tento nárok za Vás uhradíme. Regresní nárok uhradíme i v případě pracovního úrazu nebo nemoci z povolání, za které odpovídáte podle pracovně-právních předpisů a které nejsou kryté zákonným pojištěním odpovědnosti zaměstnavatele.

Uhradíme za Vás také náklady:

- na Vaši obhajobu v přípravném řízení a v řízení před soudem prvního stupně v rámci trestního řízení vedeného proti Vám v souvislosti se škodou; náklady na obhajobu před odvolacím soudem nahradíme jen tehdy, pokud jsme se k jejich úhradě písemně zavázali (po posouzení okolností Vašeho případu)
- jejichž náhrada Vám byla uložena v řízení o náhradě újmy před orgánem veřejné moci, např. v občanskoprávním řízení; náklady Vašeho právního

zastoupení v tomto řízení uhradíme jen tehdy, pokud jsme se k jejich úhradě písemně zavázali (po posouzení okolností Vašeho případu)

- mimosoudního projednávání nároků poškozeného na náhradu újmy, např. u mediátora, rozhodčího soudu atd., které jste povinni uhradit, pokud jsme se k jejich úhradě písemně zavázali (po posouzení okolností Vašeho případu)

Uhradíme pouze náklady těch řízení, resp. těch mimosoudních jednání, v nichž se projednává nárok na náhradu škody krytý sjednaným pojištěním, a uhradíme je max. ve výši mimosmluvní odměny advokáta podle advokátního tarifu.

Uhradíme za Vás i škody, újmy a výše uvedené náklady, které jste povinni uhradit a které vznikly v důsledku činnosti Vašeho zmocněnce, zaměstnance nebo subdodavatele. Je-li touto osobou jiná právnická nebo podnikající fyzická osoba, přechází na nás právo na náhradu škody, které Vám vůči této osobě vzniklo.

Mimo jiné za Vás nahradíme i:

- škodu způsobenou Vadou výrobku a vadně provedenou prací
- škodu, za kterou odpovídáte z titulu svého vlastnického nebo užívacího práva k pojištěným věcem, včetně pojištěných Budov, prostorů i stromů rostoucím v místě těchto Budov

a prostorů; pojištění odpovědnosti z vlastnictví nemovitosti se vztahuje i na škody způsobené stavebními součástmi v majetku pojištěného, které jsou provozovány v souladu s jejich určením

- škodu způsobenou při užívání těchto Budov a prostorů nebo Budov a prostorů, kde se nachází pojištěné věci (včetně škod na pronajatých Budovách a prostorech)
- škodu způsobenou při pronájmu Vaší pojištěné Budovy nebo prostoru jiné osobě
- škodu způsobenou na věcech zaměstnanců za podmínek vyplývajících z pracovně-právních předpisů
- Škodu na věci, kterou užíváte na základě leasingové nebo nájemní smlouvy nebo smlouvy o půjčce či výpůjčce za účelem provozování pojištěné činnosti, pokud jste věc uložili a zabezpečili přiměřeným způsobem podle jejího charakteru a hodnoty
- Škodu na věci, kterou jste převzali kvůli provedení objednané činnosti nebo splnění závazku, pokud jste tuto věc uložili a zabezpečili přiměřeným způsobem podle jejího charakteru a hodnoty
- Škodu na věci odložené na místě k tomu určeném, pokud ke škodě došlo prokazatelně v době návštěvy poškozeného u Vás
- Škodu na věci, která byla přinesená do prostor vyhrazených k ubytování

- Škodu na věci, která byla odevzdaná do prostor určených k uložení věcí
- škodu a újmu způsobenou při praktickém vyučování u Vás nebo v přímé souvislosti s ním; pojištění se vztahuje jak na újmu způsobenou praktikantovi, tak i na újmu vzniklou třetím osobám
- újmu při ublížení na zdraví a při usmrcení, ke které došlo při výkonu funkce člena Vašeho statutárního orgánu
- škodu způsobenou členem Vašeho statutárního orgánu na věcech (včetně motorových vozidel) ve Vašem vlastnictví, které tato osoba užívá na základě smlouvy o výkonu funkce

Co není pojištěné?

Neuhradíme škody, za které odpovídáte z titulu vlastnictví k pojištěné Budově nebo bytové nebo nebytové jednotce, které jsou ve výstavbě nebo v rekonstrukci, pokud příčina újmy měla souvislost s probíhajícími stavebními pracemi. Pojištění se dále nevztahuje na škody vzniklé během demolice.

U pojištění škod vzniklých **na pronajaté Budově nebo pronajatém nebytovém prostoru** nehradíme škody:

- způsobené jejich Opotřebením a stárnutím, nadměrným mechanickým Opotřebením
- způsobené užíváním pronajaté Budovy nebo její části v rozporu s nájemní smlouvou

Pojištění odpovědnosti se dále nevztahuje na:

- situace, kdy jste převzali povinnosti nebo odpovědnost nad rámec stanovený právními předpisy nebo smlouvou, pokud by Vám nevznikla povinnost k náhradě újmy i bez existence takové smlouvy
- povinnost nahradit újmu, na kterou se vztahuje nebo by se mělo vztahovat pojištění odpovědnosti při pracovním úrazu nebo nemoci z povolání
- činnosti, pro které máte zákonnou povinnost uzavřít pojištění odpovědnosti, včetně provozu vozidla ve smyslu zákona č. 30/2024 Sb., tedy situací, pro něž platí povinnost mít sjednané tzv. povinné ručení.
- újmu způsobenou výsledkem duševní činnosti (např. projekty, posudky, revize, audity, software, grafická úprava textu, poradenství, poskytování informací)
- Vám uložené pokuty, penále a jiné sankce
- smluvní pokuty, smluvní penále a obdobné platby sankční povahy smluvního charakteru uložené nebo uplatňované vůči jakékoliv osobě
- škodu na Vámi dodaném Vadném Výrobku
- škodu z vadného plnění, ani na záruční vady (reklamace)
- náklady vzniklé v souvislosti se stažením Výrobku z trhu
- nemajetkovou újmu s výjimkou újmy při ublížení na zdraví a při usmrcení osob, včetně souvisejících duševních

útrap jejich blízkých

- škodu na Vozidlech užívaných na základě smlouvy o leasingu, pronájmu nebo výpůjčce
- škodu na mobilních pracovních strojích užívaných na základě smlouvy (např. nájemní, leasing), pokud ke škodě dojde při přepravě tohoto stroje osobou odlišnou od pojištěného
- újmu přímo či nepřímo způsobenou nebo zvýšenou:
 - Provozem vozidel, pro která právní předpisy stanoví povinné pojištění odpovědnosti z jejich provozu
 - provozem a vlastnictvím letišť, přistávacích ploch a řízením letového provozu
 - na letadlech, létajících zařízeních (např. modelech letadel nebo dronech) a dále jejich vlastnictvím, provozováním, jejich vadou, montážními pracemi na nich, jejich konstrukcí, opravou a údržbou a doplňováním paliva do nich
 - stavbou, opravou, údržbou, vlastnictvím a provozováním jiných než Malých plavidel a lanovek
 - přerušením, omezením nebo kolísáním dodávek elektřiny, plynu, vody nebo tepla
 - v jakékoliv souvislosti se softwarem, nakládáním s daty, elektronickou komunikací a internetovými službami, provozováním, výpadkem, poškozením nebo chybnou funkcí počítačového nebo telekomunikačního systému

- nanotechnologiemi
- v jakékoliv souvislosti s nakládáním se střelivem, municí, pyrotechnikou, výbušninami, zbraněmi,
- v jakékoliv souvislosti s nebezpečnými chemickými látkami, které pojištěný vyrábí, a s nebezpečnými odpady
- Sesedáním nebo sesouváním půdy, erozí, poddolováním, vibracemi, pozvolným vnikáním vlhka
- na životním prostředí nebo spočívající v ekologické újmě
- provozováním, údržbou nebo vlastnictvím skládek, úložišť, spaloven nebo recyklačních zařízení nebezpečného nebo toxického odpadu, vyjma zařízení provozovaných výhradně za účelem zpracování Vašeho vlastního odpadu
- vzniklou z přepravních a zásilkových smluv
- působením elektromagnetických polí
- geneticky modifikovanými organismy nebo újmu, která se projevuje genetickými změnami organismu
- krevními deriváty
- tabákem a s ním souvisejícími Výrobky

Újmu neuhradíme také v případě, pokud byla její náhrada přiznána soudem ve Spojených státech amerických nebo Kanadě nebo soudy na území pod správou Spojených států

amerických nebo Kanady nebo na základě práva Spojených států amerických nebo Kanady.

Čistou finanční škodu dále neuhradíme, pokud byla způsobena:

- poskytováním IT služeb
- správou nemovitostí
- porušením autorských práv, patentových práv, práv k ochranné známce a obdobných práv,
- v souvislosti s poskytováním jakýchkoliv finančních služeb a prováděním platebních operací všeho druhu,
- obchody s nemovitostmi,
- v souvislosti se zpracováním dat, s provozem databank, s hostingovými činnostmi a s webovými portály,
- zprostředkováním cest a pobytů
- členy orgánů právnických osob
- prodlením, omezením, přerušením nebo nesplněním smluvních povinností,
- v souvislosti s výběrovým řízením, veřejnou zakázkou nebo žádostí o příspěvek či dotaci
- pojištěným jako členem orgánu jakékoliv obchodní korporace, spolku a jiné právnické osoby,
- informací nebo radou poskytnutou veřejně za úplatu,
- schodkem na hodnotách, jejichž správou byl pojištěný pověřen a je povinen je vyúčtovat (manko)
- administrativní činností související s příspěvky, dotacemi a granty

A dále nehradíme ani újmy způsobené Vámi:

- Vašemu společníkovi, jeho manželovi/ce, jeho registrovanému partneru/partnerce, jeho sourozencům, jeho příbuzným v řadě přímé, jiným osobám jemu blízkým a osobám žijícím s Vaším společníkem ve společné domácnosti
- Vašemu/Vaší manželovi/ce, registrovanému partneru/partnerce, sourozencům, příbuzným v řadě přímé, jiným osobám Vám blízkým a osobám žijícím s Vámi ve společné domácnosti podnikatelskému subjektu, ve kterém máte Vy nebo osoby uvedené v této a předchozí odrážce majetkovou účast, a to až do výše této účasti

Výluky uvedené v předchozích dvou odrážkách se neuplatní, pokud se jedná o škody způsobené na pronajaté Budově nebo pronajatém nebytovém prostoru nebo o škody způsobené pronájmem či výkonem vlastnictví k pojištěné Budově nebo nebytovému prostoru jejich nájemci.

Základ

Co je pojištěné?

Uhradíme Vám škody na Pojištěném majetku způsobené:

- Požárem i kouřem, průvodními projevy Požáru, jako jsou žár a popel, dále působením látky



použité k hašení nebo stržením
Stavebních součástí při zdolávání
Požáru nebo při odstraňování jeho
následků

- Výbuchem nebo implozí
- Úderem blesku, který na Pojištěném majetku zanechá prokazatelně viditelné stopy
- Pádem letadla (nebo jeho částí či předmětů z něj vypadlých)
- Pádem stromů, stožárů a jiných předmětů, které se před pádem nacházejí mimo Budovu
- Nárazem Vozidla, včetně nárazu nákladu
- Rázovou vlnou

Co není pojištěné?

U Požáru, Výbuchu a Úderu blesku nehradíme škody způsobené:

- vystavením věci uživatelskému ohni nebo teple
- ožehnutím nezpůsobeným Požárem, Výbuchem nebo Úderem blesku (např. ožehnutí způsobené

- opalováním laku při renovaci oken)
- na elektrickém zařízení, které byly zapříčiněné zkratem nebo Přepětím
- cíleným Výbuchem při trhacích pracích nebo způsobeným Pojištěnou osobou
- Výbuchem v zařízeních, která Výbuch využívají k zajištění svého chodu (např. spalovací motor nebo zbraně)
- ohněm a žářem, který způsobil škody na zařízeních v důsledku toho, že tato zařízení vyrábí, distribuují nebo předávají teplo

U Pádu stromů, stožárů a jiných předmětů

nehradíme škody, které způsobí předměty pojištěné touto smlouvou, tato výluka se však nevztahuje na případy, kdy škodu způsobí strom pojištěný touto smlouvou. Dále nehradíme škody způsobené vrženými, vystřelenými nebo létajícími předměty.

U **Nárazu vozidla** nehradíme škody způsobené Vozidly provozovanými Pojištěným, a to i neúmyslně. Dále Vám neuhradíme ani škody na Vozidlech samotných a na jejich nákladu.

Přírodní události

Co je pojištěné?

- Uhradíme škody na Pojištěném majetku způsobené:
- Vichřicí a krupobitím, pokud došlo k:
 - bezprostřednímu působení Vichřice nebo krupobití na Pojištěný majetek
 - vržení předmětu na majetek způsobené Vichřicí
 - poškození nebo Zničení movitých věcí částmi Budovy, kterou poškodila Vichřice či krupobití
 - poškození Věcí v autě, pouze pokud tyto věci byly v době vzniku škody uloženy ve Vozidle, v uzavřeném nebo zcela zakrytém prostoru pro náklad
- Povodní a Záplavou
- náhlým Sesuvem hornin a zemin
- tíhou či tlakem sněhu, sesutím sněhu nebo ledové vrstvy, pokud došlo k poškození Stavebních součástí
- zřícením Lavin
- Atmosférickými srážkami, pokud došlo k:
 - vniknutí Atmosférických srážek do Budovy nebo provozovny
 - prosakování tajícího sněhu nebo ledu do Budovy nebo provozovny
 - u pojištění Budovy i k rozpínavosti ledu a v důsledku k zamrznutí dešťových svodů umístěných na obvodovém plášti Budovy

Co není pojištěné?

V případě **Vichřice a krupobití** se pojištění nevztahuje na:

- škodu způsobenou vniknutím nečistot do Budovy
- škodu způsobenou nebo zvýšenou nekompletností stavebních konstrukcí nebo jejich nedostatečnou funkcí (např. chybějící tašky, okna beze skel)
- škodu na dronech a jiných létajících zařízeních, pokud byly v době škody v provozu

Pojištění proti **Povodni a Záplavě** se nevztahuje na škody způsobené:

- v období 10 dnů od data uzavření pojištění
- pronikáním a zvýšením hladiny podzemní vody
- pronikáním nebo průsakem vody v důsledku předchozího porušení celistvosti konstrukčních prvků (např. hydroizolace)

U pojištění **náhlého Sesuvu hornin a zemin nebo zřícení Lavin** nehradíme škody vzniklé:

- objemovými změnami základové půdy (např. v důsledku jejího promrznutí nebo sesychání) nebo se změnou její únosnosti v důsledku podmáčení, pokud nedojde k porušení rovnováhy svahu

- v důsledku povrchové nebo hlubinné těžby a jiných zemních, stavebních a demoličních prací
- v důsledku činnosti prováděné Vámi nebo Pojištěnými osobami (i před počátkem pojištění)

U pojištění **tíhy sněhu** nehradíme škody:

- vzniklé v období 10 dnů (včetně) od data uzavření pojištění
- na Věcech venku

Pojištění **Atmosférických srážek** se nevztahuje na škody způsobené:

- vniknutím Atmosférických srážek

neuzavřenými vnějšími stavebními otvory (např. nezavřeným střešním oknem, mikroventilací)

- působením vlhkosti, hub a plísní
- na Věcech venku
- vzlínáním nebo prosakováním zemní vlhkosti



Přerušení provozu

Co je pojištěné?

Uhradíme Finanční škody, které Vám vzniknou následkem přerušení provozu pojištěné firmy, nebo na ztrátu nájemného, jste-li nepodnikající fyzickou osobou, kvůli škodě na majetku, na kterou se vztahuje Vaše pojištění, a mezi které patří:

- Ušlý zisk
- stálé náklady, tj. náklady, které musíte hradit i při přerušeném provozu (např. mzdy, nájemné)
- účelně vynaložené vícenáklady např. na zmírnění následků škody, na pronájem náhradních prostor, na použití náhradních prostředků a na informování klientů

Přerušení provozu končí nejpozději okamžikem, kdy je Pojištěný majetek obnovený nebo uvedený do stavu, v jakém byl provozován před vznikem škody na majetku.

Doba, za kterou Vám vyplatíme pojistné plnění, je maximálně 90 dní. Škodu Vám můžeme uhradit, pouze pokud povedete písemnou evidenci o přerušení provozu. Tato evidence musí obsahovat údaje, kterými prokážete výši následné škody a dobu přerušení provozu. Pojištění je i omezení provozu.

Co není pojištěné?

Neuhradíme škody při přerušení provozu kvůli škodě z pojištění rizika rozbití strojů a Elektroniky.

Dále neuhradíme náklady, které vzniknou:

- v důsledku úředně nařízených opatření, která omezují obnovu a provoz podniku
- v důsledku přerušení dodávky vody, plynu, elektrické energie a dalších médií
- tím, že nezajistíte včas obnovu nebo opětovné pořízení poškozeného majetku
- po ukončení pojištění

Ušlý zisk neuhradíme, pokud vyplývá z finančních operací, finančních služeb nebo obchodování s nemovitostmi. Pojistné plnění můžeme snížit o případné ekonomické výhody, které Vám vzniknou během doby, za kterou vyplácíme pojistné plnění, jako následek přerušení provozu.

Při přerušení provozu škodu uhradíme, jen pokud bude doba přerušení provozu delší než 3 dny.

Další náklady

Co je pojištěné?

Kromě zachraňovacích nákladů uhradíme i přiměřené a účelně vynaložené náklady na:

- vyklizení, včetně odstranění a odvozu sutin
- demolice, stržení nebo demontáž stavebních součástí
- vysušení nebo vyčištění Pojištěného majetku
- přestěhování a uskladnění pojištěných věcí po škodě, pokud v důsledku Pojistné události nemůžete využívat Vaši provozovnu obvyklým způsobem

- obnovu výrobní, provozní a účetní dokumentace, která byla Zničená při Pojistné události
- výměnu vložky zámku Vstupních dveří, pokud došlo k odcizení, Ztrátě nebo Zničení klíče v souvislosti s Pojistnou událostí
- znovupořízení nebo naplnění hasicího přístroje

Tyto náklady Vám zaplatíme, pokud vznikly v důsledku Pojistné události. Uhradíme rovněž následné škody, což jsou škody na Pojištěném majetku vzniklé v důsledku Pojistné události.



Asistenční služby při havarijním stavu

Co je pojištěné?

Abychom zabránili dalšímu poškození Pojištěného majetku nebo zhoršení podmínek Vašeho podnikání, zajistíme Vám pomoc při Havarijním stavu (tj. při Havarijní situaci, kterou nejste schopni vyřešit vlastními silami), uhradíme náklady na opravu Vašeho majetku do výše sjednaného limitu na jeden zásah (limit zahrnuje náklady na práci, nezbytný materiál nebo náhradní díly sloužící k opravě a dopravu opravce). Jedná se o níže uvedené situace:

- poškození vodovodního nebo odpadního systému
- nefunkční toalety, odpady u vany, sprchy nebo umyvadla
- porucha elektroinstalace
- porucha nebo poškození topného systému nebo přívodu teplé vody
- poškození zámků vchodových dveří, střech, dveří nebo oken Vašeho domu v důsledku bouře, Vichřice, Povodně, Záplavy, Požáru, kouře, Vloupaní, pokusů o vloupání nebo Vandalismu – v takovém případě zajistíme opravu Vašeho majetku, popř., pokud to nebude možné, poskytneme dočasné nouzové řešení
- zabouchnutí dveří (s mechanickými zámkami) – v takovém případě zajistíme odemknutí; v případě Ztráty nebo odcizení klíče uhradíme práci odvedenou při výměně zámků; v případě elektromechanických zámků poskytneme pomoc, pouze

pokud se jedná o mechanické části těchto zámků

- nenadálé zamoření místa pojištění hlodavci, hmyzem či jinými členovci (tzv. deratizace a dezinfekce); odstranění hnízd vos a sršňů na vnější zdi, střeše nebo střešním podhledu pojištěné Budovy

Na co máte nárok?

V rámci asistenčních služeb máte v jednom pojistném roce nárok na bezplatné využití 4 zásahů za rok a limit na jeden zásah je uveden v pojistné smlouvě.

Jaký je postup při využívání asistenčních služeb při Havarijním stavu?

Asistenční služby poskytuje náš smluvní partner. Pokud chcete asistenční služby využít, kontaktujte nás neodkladně na našem telefonním čísle, které je k dispozici 24 hodin denně, 7 dní v týdnu. Operátorovi sdělte číslo pojistné smlouvy (pokud ho nevíte, tak Vaše identifikační údaje) a podrobný popis Události, případně další informace, o které Vás operátor požádá. Operátor následně zorganizuje návštěvu kvalifikovaného specialisty. V případě odvrácení Havarijního stavu zajistíme výjezd TPS (technické pohotovostní služby) tak rychle, jak jen to bude možné. Rozhodnutí, zda se jedná o Havarijní stav (Havarijní situaci), z důvodu nutnosti odborného posouzení přísluší plně nám. U deratizace/dezinfekce vyšleme specialistu obvykle do 3 pracovních dnů.

Pro bezproblémové využívání asistenčních služeb je třeba dodržovat pokyny našich operátorů. Dále je podmínkou, že práci provádí TPS, kterou jsme zprostředkovali my. V případě Požáru, úniku plynu, apod. Vám poskytneme asistenční služby až po zásahu složek integrovaného záchranného systému (hasiči, policie, záchranná služba).

Co se stane, pokud nebudeme schopni zásah zajistit?

Když nebudeme schopni zajistit bezprostřední zásah v rámci asistenčních služeb, proplatíme po doložení dokladu o zaplacení náklady za vyřešení situace, které si zajistíte Vy, a to až do výše sjednaného limitu. Důležité ale je, že s námi musíte nejprve situaci projednat. Pokud tak neučiníte, nemůžeme náklady uhradit. Sken originálu dokladu můžete zaslat e-mailem pouze s naším předchozím souhlasem.

Co není pojištěné?

Asistenční služby při Havarijním stavu se nevztahují na následující případy:

- na události (ani jejich důsledky), které se vyskytly před začátkem platnosti Vaší pojistné smlouvy
- na nároky vzniklé v důsledku selhání nebo odpojení veřejných služeb od Vaší provozovny (včetně dodávky elektřiny, vody nebo plynu), a to bez ohledu na jejich příčinu

- na poškození estetické/kosmetické povahy, které nemá vliv na funkčnost přístroje (např. poškození tlačítek nebo plastu)
- na poškození, za která odpovídá výrobce
- na poškození součástí, které se běžně vyměňují a mají vysokou míru Opatřebení (např. pojistky, baterie, žárovky)
- na poškození software
- na škody vzniklé za těchto okolností: neodborný zásah, rekonstrukce, svépomocí provedené opravy
- na preventivní opravy, zákonné revize a prohlídky
- na zařízení, za která odpovídá provozovatel Budovy nebo příslušný technický poskytovatel vody, plynu nebo elektřiny

Také nehradíme následné Finanční škody a náklady za služby, které jste si objednali bez našeho předchozího souhlasu nebo se přímo nevztahují k asistenčním službám.

Pokud nám podáte nepřesné, neúplné nebo úmyslně zkreslené informace, vystavujete se riziku zamítnutí či opoždění v poskytnutí zásahu. Náklady, které přesahují sjednaný limit nebo roční počet zásahů, hradíte Vy.

Jsme oprávněni odložit naše služby v případě oficiálně vyhlášené přírodní katastrofy nebo krizového stavu nebo z důvodu zásahu vyšší moci (vnější, nepředvídatelné události, již účinku nelze zabránit).

Vodovodní škody

Co je pojištěné?

Zaplatíme škody na Pojištěném majetku způsobené:

- vodou, jinou tekutinou či párou z Vodovodního zařízení, z technologických celků, tj. potrubí a příslušenství určeného ke konkrétnímu technologickému nebo výrobnímu procesu, vodou z akvária a vodou či párou z Bazénu a sauny a podobných wellness zařízení nebo vodou ze žlabů, která unikla v důsledku náhlé poruchy, náhlého porušení celistvosti zařízení nebo jeho příslušenství. Uhradíme také náklady na odstranění příčiny škody, tj. na vysekání, zadržování, popř. výměnu části Vodovodního zařízení, obkladu nebo dlažby v rozsahu nezbytně nutném k provedení opravy, a to maximálně do výše 30 000 Kč vč. DPH (bez ohledu na to, zda došlo zároveň i k poškození předmětu pojištění vodou, jinou tekutinou či párou).
- vystoupením vody z odpadního potrubí
- chybou funkcí sprinklerového hasicího zařízení
- mrazem na Vodovodním zařízení, pokud se Vodovodní zařízení nachází uvnitř stavby nebo v Nezámrzné hloubce; navíc hradíme i škody způsobené mrazem na okapech a vnějších dešťových svodech
- ztrátou vody; to znamená, že nahradíme škodu způsobenou náhlou ztrátou vody v důsledku prokazatelné havárie Vodovodního zařízení, pokud ji musíte dodavateli vody uhradit

Co není pojištěné?

U pojištění **vodovodních škod** nehradíme škody způsobené:

- pronikáním a zvýšením hladiny podzemní vody
- vodou při mytí
- působením vlhkosti, hub nebo plísní
- vodou z otevřených kohoutů
- korozi nebo Opotřebením Vodovodního zařízení
- dlouhodobým únikem vody, který bylo možné zjistit a zabránit mu

Při **vystoupení vody z odpadního potrubí** nehradíme náklady vynaložené na čištění a opravu odpadního potrubí. V těchto případech lze využít Asistenční služby při Havarijním stavu.

U pojištění **mrazu na Vodovodním zařízení** nehradíme následné škody spojené s tímto pojistným nebezpečím (např. poškození sádkartonové stěny prasklým potrubím).

Skla

Co je pojištěné?

Uhradíme Vám škody vzniklé v důsledku rozbití skla a obdobných materiálů používaných ke stejnému účelu (např. polykarbonát, plexisklo). Sklem máme na mysli:

- pevně osazená zasklení stavebních otvorů a Stavebních součástí včetně povrchových úprav a nalepených fólií (např. okna, dveře, zábradlí a lodžie)
- předměty umístěné na obvodovém plášti Budovy (např. firemní štíty, reklamní tabule, vývěsní skříňky a vitríny, osvětlení)
- skleněné a zrcadlové stěny
- čidla poplachového zabezpečovacího a tísňového systému nebo elektrické požární signalizace
- sklokeramické a indukční varné desky
- Sanitární zařízení
- zasklení krbů a krbových kamen
- akvária a terária
- zasklení nábytku (např. pulty, vitríny) a kuchyňské linky
- zrcadla a svítidla, pokud jsou stavebními součástmi

Uhradíme také přiměřené náklady na demontáž, montáž a dopravu.

Co není pojištěné?

Pojištění se nevztahuje na:

- rozbití skleněných věcí movitých (kromě těch, které jsou uvedeny v části Co je pojištěné?) a jejich částí (např. vázy)
- poškození skla při jeho instalaci nebo demontáži nebo způsobené poškrábáním
- rozbití skla v objektech ve Výstavbě nebo Rekonstrukci
- škody na vodovodních bateriích včetně mechanismů odtokových uzávěrů, na splachovacích zařízeních, na jakýchkoliv armaturách sloužících k napojení na vodovodní řad nebo odpad

Krádež a loupež

Co je pojištěné?

Zaplatíme škody na Pojištěném majetku způsobené:

- Krádeží vloupáním, pokud došlo k prokazatelnému překonání námi požadovaného ochranného zabezpečení v místě pojištění, tzn. pokud pachatel:
 - vnikl do místa pojištění prokazatelně pomocí nástrojů neurčených k řádnému otevření; samotná skutečnost, že došlo k odcizení, poškození nebo Zničení Pojištěného majetku, nedokazuje použití těchto nástrojů; totéž platí pro Oplocený pozemek
 - vnikl do místa pojištění pomocí klíče, kterého se zmocnil Krádeží vloupáním nebo Loupeží; totéž platí pro Oplocený pozemek
 - u pojištění Budovy překonal překážku vytvořenou specifickými vlastnostmi věci (v případě oken, popř. jiných stavebních otvorů, máme na mysli jejich umístění ve výšce min. 3 m nad okolním terénem)
 - u pojištění Budovy jakkoliv demontoval Pojištěný majetek.
- Loupeží v místě pojištění nebo mimo místo pojištění

Pomůžeme Vám také se škodami, pokud při Krádeži vloupáním (nebo při pokusu o ni) došlo k poškození nebo zničení Stavební součásti Pojištěného majetku.

Škody způsobené Krádeží vloupáním na Věcech venku i na věcech uložených v kontejnerech a v Zařízeních plnících funkci stavby uhradíme jen tehdy, pokud jsou tyto věci řádně zabezpečené.

Co rozumíme řádným zabezpečením se dozvíte v kapitole Minimální povinné zabezpečení.

Škody způsobené Krádeží vloupáním na Věcech v autě uhradíme jen tehdy, pokud bylo Vozidlo v době vzniku škody řádně zabezpečené.

Při škodě způsobené krádeží Věcí v autě se na škodě podílíte 25 %, minimálně však do výše spoluúčasti uvedené v pojistné smlouvě.

Při odcizení Věcí mimo místo pojištění také zjišťujeme, zda byly věci řádně zabezpečené.

Všechny tyto škody musí být potvrzené šetřením Policie ČR.

Dále Vám uhradíme náklady za výjezd bezpečnostní agentury v souvislosti se zabezpečením pojištěné provozovny PZTS s napojením na DPPC, pokud se jednalo o zásah v souvislosti s Krádeží vloupáním. V tomto případě nám musíte doložit platnou smlouvu s bezpečnostní agenturou, na jejímž základě musíte uhradit náklad za její výjezd a záznam o uskutečněném výjezdu.

Co není pojištěné?

V případě **Krádeže vloupáním** Vám neuhradíme škody v případech, kdy k vniknutí do uzamčeného místa pojištění došlo **nezjištěným** způsobem nebo lstí.

Pojištění se dále nevztahuje na **náklady za výjezdy bezpečnostní agentury**, které prokazatelně nezabránilo vzniku Pojistné události (např. falešný poplach způsobený zvířetem).

Pojištění také nehradí škody na majetku, který pachatel poškodil, zničil nebo odcizil z vývěsních skříněk a vitrín umístěných vně Budovy.



Vandalismus

Co je pojištěné?

Zaplatíme škody na Pojištěném majetku způsobené:

- vandalismem, pokud bude škoda potvrzená šetřením Policie ČR
- škody způsobené na Věcech v autě Vandalismem uhradíme jen tehdy, pokud bylo Vozidlo v době vzniku škody řádně zabezpečené a škoda byla potvrzená šetřením Policie ČR
- poškozením Plotu zvěří, tedy volně divoce žijícími zvířaty dle zákona o myslivosti č. 449/2001 Sb., ve znění pozdější předpisů
- poškozením Vnitřního zateplení nebo Fasády destruktivní činností zvířat či hmyzu; U budov ve výstavbě a v rekonstrukci se pojištění vztahuje na tyto škody i v případě, že fasáda a vnitřní zateplení nemají konečnou povrchovou úpravu.

Navíc Vám uhradíme i Škody způsobené na Věcech v autě dopravní nehodou nebo jiným náhlým působením mechanických sil na Vozidlo nebo náklad (např. Pád předmětu).

Co není pojištěné?

Poškození Plotu zvěří se nevztahuje na poškození nebo zničení živých Plotů a na poškození nebo zničení Plotů jinými živočichy než je zvěř (např. pes, kůň).

U pojištění **poškození Vnitřního zateplení a poškození Fasády** nehradíme jakékoliv následné škody (např. Finanční škoda vyplývající z tepelných ztrát, zatečení Atmosférických srážek).

Nehradíme **Škody na Věcech v autě** způsobené nedostatečným zajištěním nákladu prot i nežádoucím pohybem.

Nehradíme Opatření pronajaté Budovy nebo jednotky a škody na ní způsobené jejím nájemníkem.

Rozbití strojů a Elektroniky

Co je pojištěné?

Zaplatíme škody na pojištěné Elektronice a Strojích, které vznikly z jakékoliv příčiny, která není vyloučena. Příkladem pojištěné škody může být rozbití v důsledku Přepětí, Podpětí, zkratu, chyby obsluhy, vady materiálu, chyby při montáži.

Abychom škodu uhradili, musí být pro uvedení Elektroniky nebo stroje do provozuschopného stavu nutná oprava nebo výměna.

Pojištění se vztahuje na Elektroniku a stroje, které jsou umístěné v pojištěné provozovně. Na Elektroniku a stroje, které se nacházejí mimo pojištěnou provozovnu, včetně mobilní Elektroniky, se pojištění vztahuje také, v rozsahu Věcí mimo místo pojištění.

Pojištěné jsou věci ve Vašem vlastnictví, jako podnikatele, které slouží k výkonu Vašeho podnikání, a cizí věci, které užíváte nebo jste převzali na základě smlouvy.

Pojištění se vztahuje na Elektroniku a stroje těchto druhů:

- kancelářské přístroje a zařízení (výpočetní a audiovizuální technika včetně anténních systémů, telefonů a tabletů)
- zdravotnické přístroje a zařízení
- výrobní a provozní přístroje a zařízení

- technická zařízení Budov, tj. veškeré stroje pevně spojené s Budovou (např. výtahy, vjezdová zařízení a turnikety, kotel, klimatizace, tepelné čerpadlo, bojler, elektrický pohon garážových vrat, záložní zdroj, fotovoltaická elektrárna).
- slaboproudé rozvody v Budově (např. rozvody pro přenos dat, PZTS včetně kamerového systému, komunikační systémy, zvonky, řídicí jednotky inteligentních domů)

Uhradíme také škody způsobené zkratem na rozvodech pro přenos elektrické energie.

Pojištění se vztahuje na Elektroniku a stroje, které byly před škodou provozuschopné, a to až po úspěšném ukončení zkušebního provozu.

V případě Škody na věcech, které lze opravit, uhradíme:

- náklady na uvedení Elektroniky nebo stroje do provozuschopného stavu, který byl bezprostředně před škodou
- náklady na demontáž a montáž
- náklady na dopravu
- případné další nezbytné poplatky (např. clo)

Tyto náklady uhradíme v Nových cenách.

Pokud tyto náklady dosahují nebo převyšují cenu Elektroniky nebo stroje bezprostředně před škodou,

považujeme přístroj nebo zařízení za Zničené a uhradíme:

- jeho cenu bezprostředně před škodou
- náklady na demontáž Zničeného zařízení a montáž zařízení nového
- náklady na dopravu nového zařízení a na likvidaci Zničeného zařízení
- případné další nezbytné poplatky (např. clo)

Škodu uhradíme až po předložení dokladů, které prokazují provedení opravy nebo výměny. Pokud k nim nedojde nebo jestliže pro dané zařízení již nelze získat sériově vyráběné náhradní díly, uhradíme Časovou cenu přístroje nebo zařízení. V případě poškození softwaru uhradíme pouze náklady na jeho znovupořízení.

Škody na:

- dílech, které se obvykle během životnosti zařízení několikrát vyměňují (např. pojistky, trysky hořáků, žárovky, filtry, těsnicí materiály, pásy, lana, řemeny a pneumatiky)
 - strojních součástech pro kluzná a valivá uložení (např. ložiska, písky, vložky válců)
 - akumulátorových bateriích, elektrochemických článků
- uhradíme jen tehdy, pokud dojde ze stejné příčiny a ve stejnou dobu i k jinému poškození přístroje nebo zařízení.

Uhradíme také Škody na věci vzniklé prokazatelnou poruchou Chladicího zařízení nebo jeho nefunkčností v důsledku výpadku elektrického proudu (např. zkažené potraviny, poškozená podlaha vytekou vodou).

Do limitu pro Věci v autě uhradíme i Škody na těchto věcech, pokud byly uloženy v Chladicím zařízení auta a byly poškozeny v důsledku poruchy tohoto Chladicího zařízení, na kterou se vztahuje pojištění rozbití strojů a Elektroniky.

Co není pojištěné?

Neuhradíme škody způsobené:

- v důsledku Opotřebením, stárnutí nebo únavy materiálu
- v důsledku dlouhodobého nepoužívání
- při použití Elektroniky nebo stroje k účelu, pro který nejsou běžně určené
- poruchami, na které se vztahuje záruka výrobce, dodavatele nebo opravce
- v důsledku poruchy nebo nefunkčnosti softwaru nebo jakéhokoliv počítačového systému
- kavitací, korozí, usazováním kotelního kamene nebo minerálního povlaku a oxidací
- na prototypch
- na datech
- na částech zařízení nebo látkách, které se opakovaně nebo pravidelně

vyměňují, podléhají spotřebě nebo mají vysokou míru Opotřebením (např. vrtáky, nože a brusné kotouče, maziva, vývojky, paliva a čisticí prostředky)

- na Elektronice a strojích převzatých k opravě nebo úpravě a na zboží určeném k prodeji nebo k zapůjčení nebo nájmu
- Přepětím, Podpětím nebo zkratem na Věcech venku. Tato výluka se neuplatní, pokud je poškozené zařízení určeno k venkovnímu provozu a použití
- Kontaminací a znečištěním; tato výluka neplatí, pokud takováto Škoda na pojištěné věci vznikla v důsledku některého ze sjednaných pojistných nebezpečí
- na dronech a jiných létajících zařízeních a jejich částech

Dále neuhradíme:

- nemajetkovou újmu (např. v důsledku úniku dat)
- pokuty, penále
- Ušlý zisk
- škodu způsobenou prodlením dodávky nebo ztrátou smluvního vztahu
- škodu způsobenou přerušením nebo zastavením provozu stroje (částečného i úplného)

U pojištění škod vzniklých **poruchou Chladicího zařízení** nehradíme škody způsobené výpadkem v elektrické síti, který byl způsobený Pojištěnou osobou.

Při škodě způsobené pádem pojištěného mobilního telefonu nebo notebooku nebo tabletu se na škodě podílíte 25 %, minimálně však do výše spoluúčasti uvedené v pojistné smlouvě.



Odpovědnost za škody na životním prostředí

Co je pojištěné?

Pokud si sjednáte odpovědnost za Škody na životním prostředí, nahradíme za Vás navíc k odpovědnosti i Újmu na životním prostředí, a to takovou, která je způsobená kontaminací půdy, horniny, vody a ovzduší v důsledku nehody. Nehodou rozumíme mimořádnou, neočekávanou a náhlou, časově a prostorově omezenou událost. Nehoda i Poškození životního prostředí musí nastat v době trvání pojištění; mezi nehodou a Poškozením životního prostředí nesmí uplynout více než 72 hodin a nehoda (škoda) musí být pojistiteli nahlášena v době trvání pojištění.

Co není pojištěné?

Vše, co není pojištěno v rámci rizika odpovědnost, nebude uhrazeno ani v riziku odpovědnosti za škody na životním prostředí s výjimkou škod na životním prostředí.

Dále za Vás neuhradíme:

- náklady na vyšetřování, sledování nebo kontrolu negativních vlivů na životní prostředí a substancí škodlivých pro životní prostředí
- újmy vyplývající z vědomého odchýlení se od právních předpisů nebo rozhodnutí orgánů veřejné moci
- újmy vyplývající z vědomého nedodržení směrnice nebo návodu výrobce, které jsou určené pro používání, kontrolu, inspekci nebo údržbu
- újmy vyplývající z vědomého zanedbání povinné údržby
- újmy vzniklé v souvislosti s provozem pozemků nebo zařízení, které slouží ke zpracování, úpravě, meziskladování, konečnému skladování či likvidaci odpadu nebo odpadních látek

Obnova dat

Co je pojištěné?

Zajistíme Vám pomoc a uhradíme náklady na obnovu dat v případě ztráty dat kvůli elektronické poruše Vašeho zařízení (PC, notebook, tablet), pokud jsou splněny následující podmínky:

- zařízení se nachází na místě pojištění uvedeném v pojistné smlouvě
- zařízení není starší 5 let od data prvního zakoupení (pokud není k dispozici doklad o zakoupení, stárí zařízení ověří specialista na naše náklady)

Jaký je postup při využívání asistenčních služeb k obnově dat?

Asistenční služby k obnově dat poskytuje náš smluvní partner. Pokud chcete asistenční služby využít, kontaktujte nás neodkladně na našem telefonním čísle, které je k dispozici 24 hodin denně, 7 dní v týdnu. Operátorovi sdělte číslo pojistné smlouvy (pokud ho nevíte, tak Vaše identifikační údaje) a podrobný popis Události, případně další informace, o které Vás operátor požádá. Operátor Vám následně zorganizuje pomoc kvalifikovaného specialisty, který provede diagnózu a zjistí, jestli data lze obnovit. Abychom Vám mohli

pomoci, můžeme Vás požádat, abyste porouchané zařízení zaslali do naší partnerské firmy na naše náklady. Po úspěšné obnově dat se s Vámi tato firma dohodne na vrácení zařízení (pondělí až pátek, během pracovní doby mezi 9. a 17. hodinou). Prosím berte v úvahu, že ne vždy lze data obnovit a že to tedy nemůžeme garantovat.

Abychom Vám mohli pomoci s obnovou dat, pošlete nám buď celé porouchané zařízení nebo jen jeho harddisk. Berte prosím v úvahu, že v některých případech je nutné harddisk otevřít a následně ho už není možné používat. V takových případech budeme potřebovat Váš souhlas k otevření harddisku.

Na co máte nárok?

V rámci obnovy dat máte v jednom pojistném roce nárok na jedno bezplatné využití pomoci při obnově dat s limitem uvedeným v pojistné smlouvě.

Co není pojištěné?

Asistenční služby k obnově dat se nevztahují na následující případy:

- na události (ani jejich důsledky), které se vyskytly před začátkem platnosti Vaší pojistné smlouvy
- na ztrátu software
- na škodu kvůli chybě souborového systému (jeho kolaps nebo chybná funkce)
- na škodu, jejíž příčinou není elektronické poškození harddisku (např. chyba operačního systému, virus, malware)
- na škodu způsobenou chybným uskladněním zařízení nebo dodávkou elektřiny (pokud však škoda vznikne kvůli Přepětí, pomůžeme Vám)
- na škodu způsobenou změnou teploty, znečištěním, teplem nebo přírodní událostí
- na škodu způsobenou tekutinou nebo fyzickým poškozením zařízení
- na náklady na náhradu samotného porouchaného zařízení nebo harddisku
- na náklady na instalaci software

Také nehradíme následné Finanční škody a náklady za služby, které jste si objednali bez našeho předchozího souhlasu nebo se přímo nevztahují k obnově dat.

Pokud nám podáte nepřesné, neúplné nebo úmyslně zkreslené informace, vystavujete se riziku zamítnutí či opoždění v poskytnutí pomoci.

Náklady, které přesahují sjednaný limit nebo roční počet zásahů, hradíte Vy. Jsme oprávněni odložit naše služby v případě oficiálně vyhlášené přírodní katastrofy nebo krizového stavu nebo z důvodu zásahu vyšší moci (vnější, nepředvídatelné události, jíž účinku nelze zabránit).

Zemětřesení**Co je pojištěné?**

Pokud si zvolíte toto připojištění, pomůžeme Vám se škodami na Pojištěném majetku způsobenými Zemětřesením. Abychom mohli škodu zaplatit, musíte nám předložit důkaz o tom, že Zemětřesení dosáhlo v místě pojištění minimálně 6. stupně pojištění minimálně 6. stupně makroseizmické stupnice EMS 98, popř. 5. stupně RichtEROVY stupnice.

Co není pojištěné?

Škodu Vám nehradíme, pokud Zemětřesení bylo způsobeno lidskou činností, např. důlní činností nebo Výbuchem.



Jaké jsou obecné výluky produktu

V předchozí kapitole jsme popsali, co je a co není pojištěné v rámci produktu Moje Firma. Kromě toho existují situace, kdy platí obecné výluky. To znamená, když se stane některá z následujících událostí, škodu Vám nemůžeme zaplatit nebo nemůžeme poskytnout asistenční zásah.

2.2 JAKÉ JSOU OBECNÉ VÝLUKY PRODUKTU

Mimořádné události nepojištěné pojistnou smlouvou

Pojistné plnění rovněž neposkytneme, pokud byla škoda způsobená:

- válečnými událostmi, vzpourou, povstáním nebo jinými hromadnými násilnými nepokoji, stávkou, Terorismem a nevybuchlou válečnou municí
- zásahem státní moci nebo veřejné správy
- působením jaderné energie, radioaktivního záření a radioaktivní Kontaminací
- azbestem

Poškození nepojištěná pojistnou smlouvou

Pojistné krytí ani pojistné plnění neposkytneme v případě, pokud by poskytnutí takového krytí nebo plnění vystavilo pojistitele riziku porušení jakýchkoli sankcí, zákazů nebo restrikcí na základě rezolucí OSN, nebo jakýchkoli obchodních nebo ekonomických sankcí, zákonů nebo regulací Evropské unie, Spojených států amerických, nebo jakýchkoli jiných národních obchodních nebo ekonomických sankcí, zákonů nebo regulací.

Z pojištění Vám nenahradíme škody způsobené:

- úmyslně Vámi (jako Pojištěným), Vaším zaměstnancem nebo zmocněncem, osobou Vám nebo jim blízkou nebo osobou žijící s Vámi nebo s nimi ve společné domácnosti nebo jinou osobou jednající z podnětu někoho z nich
- osobami uvedenými v předchozí odrážce, pokud škoda vznikla jednáním pod vlivem alkoholu nebo omamných nebo psychotropních látek

- houbami, plísněmi, sporami nebo Infekčním onemocněním, které je přenosné z člověka na člověka, z člověka na zvíře, ze zvířete na člověka nebo ze zvířete na zvíře, anebo se dá získat působením z vnějšího prostředí; škody způsobené v důsledku salmonelózy nebo listeriózy však vyloučeny nejsou.

U pojištění majetku dále nehradíme škody způsobené na Budově a věcech v ní, pokud:

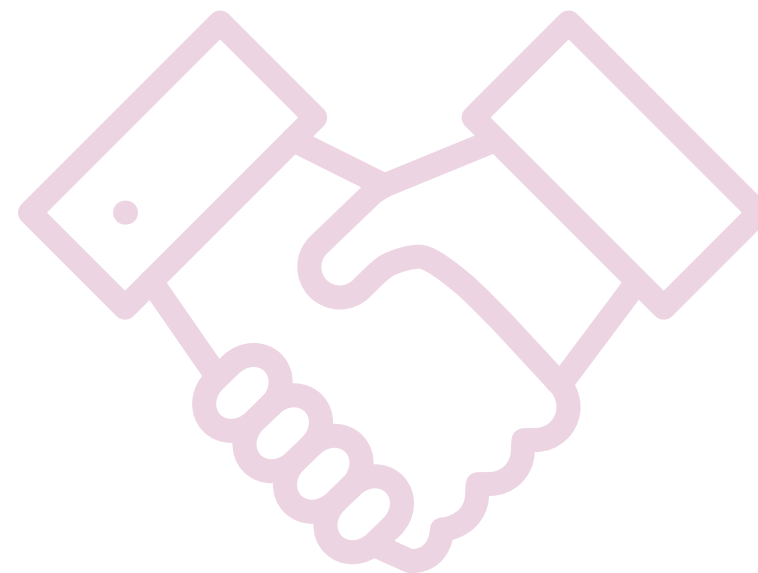
- Budova nebyla déle než tři měsíce před vznikem škody využívána pro podnikání
- Budova byla provozně využívána k jinému účelu, než pro který je určena
- došlo k nesprávnému technologickému postupu stavebních prací, jejich vadnému provedení nebo jejich provádění za nevhodných klimatických podmínek

Pokud byla škoda na Pojištěném majetku zaviněna nebo zvýšena Hrubou nedbalostí ať už Vaší, jakožto Pojištěného, Vašeho zaměstnance nebo zmocněnce, osoby Vám nebo jim blízké nebo osoby žijící s Vámi nebo s nimi ve společné domácnosti, snížíme pojistné plnění úměrně k tomu, jaký vliv mělo toto jednání na rozsah naší povinnosti plnit.

U pojištění majetku nehradíme škodu způsobenou Ztrátou věci a Prostou krádeží.

Také Vám neuhradíme nemajetkovou újmu způsobenou Vám ani způsobenou Vámi jiné osobě s výjimkou újmy při ublížení na zdraví a při usmrcení osob, včetně souvisejících duševních útrap jejich blízkých, pokud Vám vznikla povinnost tuto újmu nahradit.

Dále neuhradíme škodu nebo újmu způsobenou Vám ani jiné osobě, náklady nebo výdaje vzniklé v souvislosti s Kybernetickou událostí, škodu na datech (ztrátu, zničení, poškození) nebo jakoukoliv ztrátu v důsledku nemožnosti používání nebo omezení funkčnosti elektronických dat. Neuhradíme ani náklady a výdaje jakékoliv povahy vyplývající z výše uvedených skutečností. Tato výluka se netýká nákladů na instalaci systémového a aplikačního SW, v rámci krytí rizika rozbití strojů a Elektroniky, pokud je reinstalace nutná z důvodu fyzického poškození pojištěného zařízení, jehož součástí je tento SW.



Jaké jsou Vaše a naše povinnosti

V této části naleznete informace o povinnostech při uzavření pojištění, v průběhu jeho trvání a v případě škody.

2.3 JAKÉ JSOU VAŠE A NAŠE POVINNOSTI

Vaše povinnosti

Při uzavření pojištění musíte:

- poskytnout nám pravdivé a úplné informace nutné pro uzavření pojištění
- pokud Vás o to požádáme, umožnit nám prohlídku místa pojištění, případně nahlédnutí do účetních a jiných dokladů vztahujících se k Pojištěnému majetku
- seznámit se s pojistnou smlouvou a se všemi dokumenty, které Vám předložíme
- uhradit první pojistné včas a v plné výši

V průběhu pojištění musíte:

- co nejdříve nás informovat o jakékoliv změně, která nastala ve skutečnostech, které jste nám sdělili při uzavření pojistné smlouvy nebo dohody o její změně, zejména (ale nejen) v případě, pokud jste změnili hlavní podnikatelskou činnost nebo se Vaše příjmy z podnikatelské činnosti navýšily o více než 20 %
- platit řádně a včas pojistné

Při vzniku škody musíte Vy či

Oprávněné osoby:

- bez zbytečného odkladu nám oznámit, že k ní došlo
- učinit nutná opatření, aby se škoda dále nezmnožila

Jako pojištěný jste povinni dbát, aby pojistná událost nenastala, zejména:

- neporušovat povinnosti směřující ke zmenšení nebezpečí nebo k jeho odvrácení, které Vám jsou uloženy právními předpisy nebo na jejich základě, bezpečnostními a technickými normami anebo které Vám byly v souladu s pojistnou smlouvou uloženy pojistitelem, ani strpět podobná jednání třetích osob;
- řádně se starat o majetek, k jehož vlastnictví, držbě, správě, užití, používání a jinému nakládání s majetkem se pojištění vztahuje, udržovat jej v Dobrém technickém stavu, provádět pravidelné předepsané revize, neužívat jej k jiným než stanoveným účelům nebo jinak než stanoveným způsobem a neprodleně odstranit každou závadu nebo nebezpečí, o kterém jste se dozvěděli a které by mohlo mít vliv na vznik pojistné události;

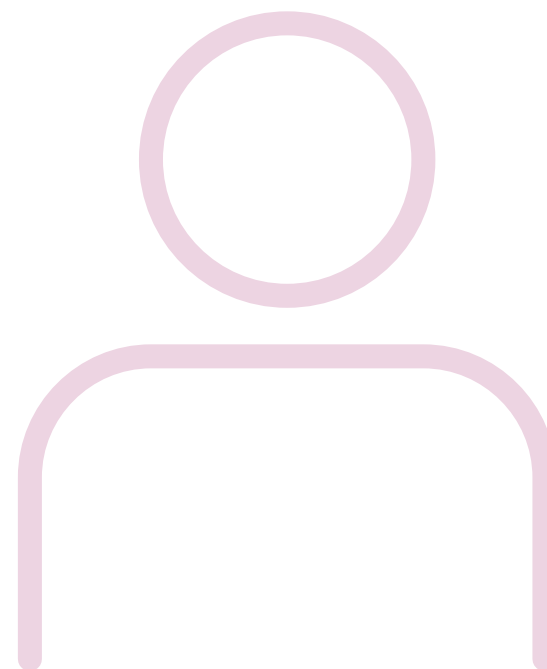
- na základě požadavků a pokynů pojistitele odstranit nedostatky a přijmout účelná opatření k zabránění vzniku újmy; i bez požadavku pojistitele odstranit nedostatky a příčiny, které vedly ke vzniku újmy v minulosti;
- pokud hrozí újma, k jejímu odvrácení zakročit způsobem přiměřeným okolnostem.

Naše povinnosti

Máme povinnost:

- pravdivě a úplně odpovědět na všechny Vaše dotazy před uzavřením smlouvy, při sjednávání, v průběhu pojištění i při vyřizování případné škody
- Vás po skončení šetření škody informovat o jeho výsledku

- Vám uvést důvody, proč jsme šetření škody ještě neukončili, pokud nebudeme schopni do tří měsíců od hlášení škody sdělit výsledek
- Vám v případě uznaného nároku do 15 dní od ukončení šetření škody zaslat pojistné plnění v českých korunách
- Vám oznámit důvody případného zamítnutí nároku



Stala se mi škoda. Co mám dělat dál?

V této kapitole Vás informujeme, jak se při škodě zachovat, abychom se o Vás mohli postarat co nejrychleji. Pokud škodu nahlásíte dle našich pokynů, budeme schopni pracovat co nejrychleji a pro Vás co nejpohodlněji.

2.4 STALA SE MI ŠKODA. CO MÁM DĚLAT DÁL?

Vznik škody

Pokud se Vám stane škoda:

- Pokud je to možné, zabraňte rozšíření a zvětšení jejího rozsahu (např. uzavřením hlavního uzávěru vody)
- na základě vzniklé situace bez prodlení kontaktujte:

tísňovou linku	112
hasiče	150
záchrannou službu	155
policii	158
- policii volejte neprodleně především:
 - pokud dojde zejména ke Krádeži, Loupeži nebo poškození věcí vandalem
 - když se Vám zdá, že byl spáchaný trestný čin
 - pokud se jedná o Vaši zákonnou povinnost (např. dopravní nehoda se škodou nad 100 tis. Kč, se škodou na zdraví atd.)
- hasiče volejte v případě požáru vždy (i v případě svépomocí uhašeného)
- pokud je to s ohledem na Vaši bezpečnost možné, zdokumentujte (videozáznamem nebo fotodokumentací) poškozené věci, Budovy, místo a příčinu vzniku škody (např. prasklé potrubí nebo spadlý strom); fotodokumentaci nebo videozáznam v originálním formátu uchovejte po celou dobu šetření škody; v případě potřeby ji po Vás můžeme požadovat

- pokud víte, že za vznik škody je odpovědná jiná osoba, zjištěte informace o této osobě (např. identifikační údaje)
- pokud si přejete využít některou z pojištěných asistenčních služeb, zavolejte naši asistenční službu
- škodu nám nahláste bez zbytečného odkladu, nejlépe do 24 hodin od jejího vzniku nebo od doby, kdy jste se o ní dozvěděli:
telefonicky na: +420 241 170 000 na webu www.allianz.cz/hlaseni

Průběh škody



Pokud někomu jinému způsobíte újmu, je potřeba:

- co nejdříve nám oznámit, že poškozený požaduje náhradu újmy
- vyjádřit se ke své odpovědnosti a k požadované výši náhrady
- bezodkladně nám oznámit, pokud poškozený svůj nárok na náhradu újmy uplatní nebo uplatnil u soudu či jiného orgánu příslušného k rozhodování takových sporů, a informovat nás o průběhu a výsledcích řízení
- v soudním či jiném řízení o náhradě újmy postupovat podle našich pokynů
- bez našeho písemného souhlasu neuspokojovat a neuznávat uplatňované nároky na náhradu újmy a neuzavírat dohodu o narovnání ani soudní smír
- v případě dopravní nehody nám musíte doložit, že ji vyšetřovala Policie



Nahlášení škody

Při nahlášení škody po Vás budeme požadovat:

- popis rozsahu poškození a informace o předpokládané výši škody
- pořízení vypovídající fotodokumentace a poskytnutí námi vyžádaných informací
- poskytnutí součinnosti potřebné ke zjištění příčin a výše škody
- abyste neměnili stav způsobený při škodě a následky odstranili až po našem souhlasu; to neplatí, pokud je nutné ze závažných důvodů (např. bezpečnostních, hygienických nebo ekologických) práce zahájit dříve
- informace, zda jste si Pojištěný majetek pojistili také jinde (tedy u koho a uvést číslo pojistné smlouvy)

Vyřizování škody

V průběhu šetření a případně v řízení o náhradě škody postupujte podle našich pokynů.

Pokud v souvislosti s uplatňováním práva na pojistné plnění či naším šetřením škodní události uvedete vědomě nepravdivé či hrubě zkreslené informace, anebo podstatné údaje zamlčíte, můžeme pojistné plnění odmítnout. Totéž platí, pokud se takového jednání dopustí jiná osoba s Vaším vědomím, pověřením či souhlasem.

Pokud porušíte v souvislosti s pojištěním Vaše povinnosti a pokud to bude mít vliv na vznik pojistné události, její průběh, na zvětšení rozsahu jejích následků nebo na zjištění či určení výše pojistného plnění, máme právo snížit pojistné plnění úměrně k tomu, jaký vliv mělo Vaše porušení povinností na rozsah naší povinnosti plnit či na naše možnosti objasnit okolnosti škodní události.

Náhrada škody

Komu budeme vyplácet pojistné plnění?

V případě pojištění majetku je Oprávněnou osobou (tedy má právo na pojistné plnění) jeho vlastník. Pokud je pojištěná věc ve spoluvlastnictví více osob, vyplatíme pojistné plnění každému vlastníkově ve výši odpovídající velikosti jeho spoluvlastnického podílu. V případě pojištění odpovědnosti pojistné plnění vyplatíme poškozenému.

Jak vyplácíme plnění?

Pojistné plnění zaplatíme vždy v českých korunách, a to na účet, který nám sdělil jeho příjemce. Výjimkou jsou služby asistence, které pro Vás zajišťujeme prostřednictvím našeho partnera.

Jaké jsou způsoby vyřízení škody?

Výplatu škody můžeme stanovit dvěma způsoby:

- na základě faktury; Vy nebo opravce nám nejprve dodáte cenovou nabídku na opravu, a pokud podle našeho přepočtu budou uvedené ceny odpovídat obvyklým cenám, pak Vám pojistné plnění zaplatíme dle následné faktury
- podle stanoveného rozpočtu; sami spočítáme, kolik by oprava nebo znovupořízení věci mohlo stát

Vždy doporučujeme s námi předem postup projednat, abychom předešli možným nedorozuměním.

Jak vypočítáme pojistné plnění?

Horní hranice pojistného plnění je omezena pojistnou částkou nebo limitem, který může být stanoven pro některé předměty pojištění nebo pojistná nebezpečí. Limit pojistného plnění platí pro Pojistnou událost nebo pro pojistný rok.

U pojištění odpovědnosti stanovujeme výši pojistného plnění na základě platných právních předpisů a nároků na náhradu újmy uplatněných a prokázaných poškozeným.

Při poškození, Zničení, odcizení nebo Ztrátě Pojištěného majetku vyplácíme pojistné plnění v v Nových cenách, s výjimkou případů uvedených níže.

V Časových cenách vyplácíme pojistné plnění v případě:

- zničení Budovy, jejichž Opotřeбенí je v době vzniku škody vyšší než 70 %
- zničení strojů a Elektroniky nebo jejich poškození, pokud nedojde k opravě nebo výměně nebo pokud pro dané zařízení již nelze získat sériově vyráběné náhradní díly (platí pro Rozbití strojů a Elektroniky)
- zničení nebo poškození nafukovací nebo plachtové haly
- výplaty podle stanoveného rozpočtu; pokud do tří let od vzniku Pojistné události provedete opravu nebo znovupořízení poškozeného majetku, uhradíme Vám doplatek pojistného plnění do výše Nové ceny

V případě zničení nebytového prostoru nebo bytové jednotky poskytneme pojistné plnění v Tržních cenách.

Nejvýše vyplatíme pojistné plnění do výše hodnoty předmětu těsně před Pojistnou událostí. Hodnotou předmětu myslíme Novou cenu, Časovou nebo Tržní cenu, podle toho, o jaký předmět se jedná.

Zbytky Pojištěného majetku, který byl poškozený nebo Zničený, zůstávají ve Vašem vlastnictví a hodnotu těchto zbytků odečteme od pojistného plnění.

V příslušném pojistném roce Vám poskytneme pojistné plnění na úhradu všech Pojistných událostí, které v tomto roce nastaly, maximálně:

- u pojištění majetku do dvojnásobku sjednané pojistné částky
- u pojištění odpovědnosti do výše dvojnásobku sjednaného limitu pojistného plnění (včetně náhrad nákladů řízení)

Není přitom rozhodující, zda byla celá výše vzniklé škody uplatněna najednou v příslušném roce nebo postupně v období následujícím.

Co smíme z pojistného plnění odečíst?

Od pojistného plnění můžeme odečíst spoluúčast a splatné pohledávky pojistného, případně i jiné pohledávky z pojištění u nás.

Co jsou to zachraňovací náklady a proč je to důležité?

Jedná se o nezbytné náklady, které jste Vy nebo někdo jiný museli účelně vynaložit na:

- odvrácení bezprostředně hrozící Pojistné události
- zmírnění následků již vzniklé Pojistné události
- odklizení následků vzniklé Pojistné události z hygienických, ekologických nebo bezpečnostních důvodů

Pokud byly náklady vynaložené na záchranu života nebo zdraví osob, uhradíme je maximálně do výše 30 % ujednané pojistné částky. Ostatní zachraňovací náklady uhradíme maximálně do výše 5 % ujednané pojistné částky. Zachraňovací náklady, které jste vynaložili s naším souhlasem a které jste jinak nemuseli vynaložit, uhradíme bez omezení.

Výše vyplacených zachraňovacích nákladů se nezapočítává do výše pojistného plnění.

Náklady vynaložené na obvyklou údržbu nebo na plnění zákonné povinnosti předcházet škodám nejsou zachraňovacími náklady.

Jak je to s DPH?

Pokud má Oprávněná osoba při opravě nebo náhradě související s Pojistnou událostí právo na odpočet DPH, poskytneme pojistné plnění vyčíslené bez DPH.

Snížení pojistného plnění?

Pokud jste nepravdivě nebo neúplně odpověděli na naše otázky při uzavření nebo změně smlouvy a v důsledku toho jsme stanovili nižší pojistné, můžeme pojistné plnění při škodě snížit. Snížení provedeme ve stejném poměru, jako je vypočtené pojistné k tomu, které by nám náleželo při pravdivě zodpovězených dotazech. Totéž můžeme provést, pokud jste nám v průběhu pojištění neoznámili zvýšení pojistného rizika (např. změna Vaší hlavní podnikatelské činnosti).

Pokud porušíte smluvní povinnosti tak, že to bude mít podstatný vliv na vznik Pojistné události, její průběh, na zvětšení rozsahu či výši pojistného plnění, můžeme odpovídajícím způsobem pojistné plnění snížit.

Do kdy musíme vyplatit pojistné plnění?

Po skončení šetření škody Vás budeme informovat o jeho výsledku a případné pojistné plnění Vám zašleme do 15 dnů od ukončení šetření.

Další důležité informace

V této části naleznete informace o pojistném, např. o tom, kdy je splatné, a o změnách pojistné smlouvy.

2.5 DALŠÍ DŮLEŽITÉ INFORMACE

Platba pojistného

Kdy je pojistné splatné?

První pojistné je třeba uhradit nejpozději v den počátku pojištění. Pokud však uzavíráte smlouvu zaplacením pojistného (bez Vašeho podpisu na smlouvě), je potřeba zaplatit první pojistné v námi dané lhůtě, kterou Vám sdělíme při zaslání nabídky pojištění. Pokud pojistné nezaplatíte, pojištění nevznikne a nebudete pojištěni. Následné platby pojistného jsou splatné podle sjednané frekvence placení.

Kdy považujeme pojistné za uhrazené?

Za okamžik uhrazení pojistného považujeme:

- jeho připsání na náš účet nebo
- přijetí potvrzení z platební brány při platbě kartou nebo
- dnem, ve kterém jsme potvrdili jeho příjem v hotovosti

Pokud pojistné není zaplacené včas nebo v dohodnuté výši, máme v souvislosti se zasláním upomínky právo na upomínací výlohy a úrok z prodlení. Výše upomínacích výloh je uvedena v kapitole Sazebník poplatků.

Jak je to s přeplatky?

Pokud nepožádáte o vrácení přeplatku pojistného, můžeme ho započíst na pojistné za následující pojistné období.

Kdy můžeme pojistné navýšit?

Pojistné můžeme jednostranně navýšit v následujících případech:

- z důvodů daných občanským zákoníkem
- pokud se kvůli změně právních předpisů nebo rozhodovací praxe soudů zvýší naše náklady (např. na výplatu pojistného plnění, na daně a povinné odvody)
- pokud na Vaší smlouvě došlo v předchozím období k Pojistné události, za kterou jsme poskytli plnění
- z důvodu zvýšení rizik spojených s pojištěním (zvýšení míry pravděpodobnosti Pojistné události), např. klimatické změny
- z důvodu valorizace (navýšení) pojistné částky
- z důvodu nárůstu nákladů v dané oblasti pojištění (např. z důvodu růstu inflace, Tržních cen nebo cen stavebních prací, materiálu nebo pohonných hmot apod.)
- z důvodu nárůstu škodního průběhu v dané oblasti nebo segmentu pojištění

O navýšení dáme Vám (jako Pojistníkovi) vědět nejpozději 2 měsíce před účinností změny. Pokud byste s navýšením nesouhlasili, je třeba nám to oznámit do 1 měsíce ode dne, kdy jste se o nové výši pojistného dozvěděli. V tom případě pojištění zanikne uplynutím aktuálního pojistného období.

Vznik, trvání, změny a platnost pojistné smlouvy

Kdy a jak je pojistná částka valorizována?

K Výročnímu dni upravujeme pojistnou částku, tj. vynásobíme ji valorizačním indexem. Podle nové pojistné částky přepočítáme i pojistné pro následující pojistné období. Pokud se během trvání pojištění meziročně zvýší index cen stavebních prací a/nebo index cen průmyslových výrobců, jak jsou zveřejňovány Českým statistickým úřadem, dojde v následující Výroční den k navýšení pojistných částek tzv. valorizačním koeficientem, což je aritmetický průměr mezi změnou indexu cen stavebních prací a změnou indexu cen průmyslových výrobců. Navýšení pojistných částek má vliv na výši pojistného.

Jak je to s pojistným při zániku pojištění?

Při zániku pojištění Vám vrátíme nespotřebované pojistné za dobu od data zániku do konce zaplacené doby.

Lze v průběhu pojištění provádět změny v pojistné smlouvě?

Změny v pojistné smlouvě je možné provést dohodou mezi Vámi a námi. Pro uzavření takové dohody platí stejná pravidla jako pro uzavření pojistné smlouvy. Okamžik účinnosti změny pojistné smlouvy je uveden v jejím dodatku.

Co dělat, pokud se změní vlastník pojištěného majetku?

Když se změní vlastník Pojištěného majetku a změna se do katastru nemovitostí:

- nezapisuje, je pojištění nadále platné do doby doručení Vámi zaslání oznámení změny vlastníka
- zapisuje (tedy dojde k převodu vlastnického práva), pojištění změnou vlastníka nezaniká, pokud trvá pojistný zájem pojištěného

Můžeme v průběhu pojištění změnit znění Podmínek pojištění?

Možnost jednostranné změny Podmínek pojištění nám pomáhá zpřehlednit smluvní dokumentaci klientů a zároveň nám umožňuje pružně reagovat na aktuální společenské nebo právní změny a konkurenční prostředí, které mají na pojištění vliv, a proto se nemusíte obávat, že bychom Vás prostřednictvím takových změn chtěli znevýhodnit.

Vyhrazujeme si právo jednostranně měnit znění Podmínek pojištění s účinností od počátku následujícího pojistného období, pokud Vám jejich změnu oznámíme nejpozději 2 měsíce před koncem stávajícího pojistného období.

Oznámení o změně Podmínek pojištění včetně přehledu podstatných změn a úplného znění Podmínek pojištění Vám zašleme v písemné nebo elektronické podobě nejpozději 2 měsíce před koncem stávajícího

pojistného období. Ve stejné době zpřístupníme přehled změn a nové znění Podmínek pojištění na našich internetových stránkách.

Když nebudete s novým zněním Podmínek pojištění souhlasit, máte právo pojištění vypovědět ke konci stávajícího pojistného období, přičemž výpověď je nutné nám doručit nejpozději 6 týdnů před jeho koncem.

Komunikace

Jak budeme právně jednat a komunikovat?

Písemnosti si můžeme doručovat také elektronicky, včetně těch, pro které zákon stanoví písemnou formu. Doručení písemnosti elektronicky je ekvivalentní k doručení prostřednictvím poskytovatele poštovních služeb.

Vy se na nás můžete obracet jakoukoliv formou, kterou v danou chvíli oficiálně uvádíme jako komunikační kanál pro zákazníky na našich webových stránkách (tzn. např. emailem na jakoukoliv tam uvedenou adresu, kontaktním formulářem atp.). My se na Vás můžeme obracet prostřednictvím kontaktů, které jste nám sdělili v souvislosti s uzavíráním smlouvy a jsou uvedeny v pojistné smlouvě, resp. v návrhu na její uzavření. Kromě výše uvedených způsobů si můžeme elektronicky doručovat také prostřednictvím veřejně dostupných a právními předpisy aprobovaných prostředků komunikace (např. datovou schránkou).

Jakoukoliv změnu kontaktních údajů nám musíte bezodkladně oznámit. Textová zpráva doručená na Vámi naposledy uvedené telefonní číslo či email doručený na Vámi naposledy uvedenou emailovou adresu se považují za řádně doručené, a to i v případě, že došlo ke změně kontaktních údajů, ale Vy jste nám ji neoznámili. Písemnost doručovaná prostřednictvím poskytovatele poštovních služeb na Vámi naposledy uvedenou adresu se považuje za doručenou i v případě, že se ji nepodařilo doručit z důvodů na Vaší straně (např. pokud jste uvedli nesprávnou adresu nebo zapomněli oznámit její změnu, pokud jste odmítli písemnost převzít atp.), a to k datu neúspěšného pokusu o doručení. Ujednali jsme si, že kontaktní adresou je sídlo firmy a v případě nepodnikajících fyzických osob Vaše trvalé bydliště. Prostřednictvím poskytovatele poštovních služeb Vám budeme doručovat na adresu Vašeho sídla, resp. sídla Vaší firmy, a pokud nejste podnikatelem, na adresu Vašeho trvalého bydliště.

Pohledávky

Pohledávky z pojištění nelze bez našeho souhlasu postoupit, zastavit či jakkoliv s nimi nakládat. Na naše pohledávky z pojištění nelze bez našeho souhlasu provést započtení.

Slovníček pojmů

V této kapitole bychom Vám rádi vysvětlili pojmy použité v tomto dokumentu.

2.6 SLOVNÍČEK POJMŮ

A

Atmosférické srážky

Děšť a sníh.

B

Bazén

Umělá vodní nádrž určená k rekreaci, která musí být alespoň z jedné poloviny zapuštěná v zemi. Jedná se o Bazény betonové, nerezové nebo umělohmotné. Za Bazén nepovažujeme nafukovací Bazény, nadzemní bazény, ani částečně zapuštěné Bazény, které nejsou pro tento způsob instalace výrobcem určené.

Bezpečnostní cylindrická vložka

Cylindrická vložka, která je instalována do bezpečnostního zadlabacího zámku a která splňuje požadavky min. RC3 dle ČSN EN 1627.

Bezpečnostní dveře

Dveře min. dle tř. RC3 ČSN EN 1627.

Takové dveře jsou obvykle:

- vyztužené plechem (o síle nejméně 1 mm) nebo ocelovou mříží (s oky o maximálních rozměrech 100 x 200 mm vyrobenou z ocelových prutů o průměru 6 mm) proti proražení
- opatřené zesílenými závěsy se zábranami proti vysazení a vyražení
- opatřené bezpečnostním alespoň tříbodovým rozvorovým zámkem
- s bezpečnostním kovááním min. třídy RC3 dle ČSN EN 1627

Bezpečnostní kováání

Kováání, které splňuje min. požadavky bezpečnostní třídy RC3 podle ČSN EN 1627 (např. ROSTEX 802 + FAB 2018 B nebo ROSTEX R1).

Bezpečnostní uzamykací systém

Komplet tvořený zadlabacím zámkem s Bezpečnostní cylindrickou vložkou a bezpečnostním kovááním.

Bezpečnostní kováání obvykle zabráňuje rozlomení a odvrtání vložky a není demontovatelné z vnější strany dveří (např. ROSTEX 802 + FAB 2018 B nebo ROSTEX R1). Za Bezpečnostní uzamykací systém také považujeme elektromechanický Bezpečnostní zámek splňující požadavky min. dle tř. RC3 dle ČSN EN 1627.

Bezpečnostní visací zámek

Visací zámek splňující požadavky min. RC3 dle ČSN EN 1627. Petlice i oka, jimiž prochází třmen zámku, musí vykazovat mechanickou odolnost proti vloupání min. RC3 dle ČSN EN 12320 a musí být z vnější přístupové strany upevněné nerozebíratelným způsobem.

Budova

Nemovitý objekt spojený se zemí pevným základem, který je zastřešený a převážně uzavřen obvodovými stěnami, z nichž alespoň dvě jsou z pevného materiálu (např. zděné, betonové, plechové či dřevěné). Nafukovací hala nebo plachtová hala

tuto podmínku splňovat nemusí, musí však být využívána a sestavena v souladu s podmínkami stanovenými výrobcem této haly.

Budova, nebytový prostor a bytová jednotka v rekonstrukci

Objekt, na němž probíhají stavební úpravy, které podléhají povinnosti ohlášení stavebnímu úřadu, žádosti o stavební povolení, uzavření veřejnoprávní smlouvy nebo vydání certifikátu autorizovaného inspektora.

Budova, nebytový prostor a bytová jednotka ve výstavbě

Rozestavěný objekt s ohlášením stavebnímu úřadu nebo vydaným stavebním povolením.

C

Ceniny

Dálniční známky, tabákové nálepky a alkoholové pásky, jízdní doklady, stravovací poukázky, vstupenky, dárkové poukázky, šeky a směnky, certifikáty, diplomy, pásky na bankovky, tiskopisy a jiné.

Cennosti

Předměty z drahých kovů, drahé kameny, perly, šperky, hodinky.

Č

Časová cena

Cena, kterou měla věc bezprostředně před Pojistnou událostí. Tuto cenu stanovujeme z Nové ceny věci, přičemž zohledníme Opotřebení, znehodnocení anebo zhodnocení věci (např. modernizací).

Činnosti související s podnikatelskou činností

Provozování jídelen, sociálních, zdravotnických a sportovních zařízení sloužících zaměstnancům Pojištěného, držení zvířat využívaných k zajištění ostrahy, předvádění vlastních provozních zařízení a Výrobků, účast na výstavách a veletrzích.

ČSN

České technické normy v aktuálním znění.

D

Dobry technický stav stavby

Stav, kdy na stavbě nejsou patrné trhliny v konstrukcích, průhybové deformace stropních nebo střešních konstrukcí, pronikání vlhkosti, poškození živočichy, houbami nebo plísněmi ani jiné závady, ani poškození v důsledku mimořádné události (např. vytopení, Požár, Vichřice).

DPPC (dříve PCO)

Dohledové a poplachové přijímací centrum je místo pro příjem informace o stavu PZTS ze zabezpečeného prostoru splňující provedením a provozem podmínky ČSN EN 50518, část 1–3 provozované Policií ČR nebo bezpečnostní službou nebo společností poskytující bezpečnostní služby.

E

Elektronika

Zařízení, které pro svou funkci využívá elektronické součástky, včetně výpočetní a audiovizuální techniky, telefonů, tabletů.

F

Fasáda

Vnější tepelně izolační materiál nebo kompozitní systém s tepelně izolační vrstvou a konečnou povrchovou úpravou.

Finanční škoda

Škoda, která poškozenému způsobuje ztrátu vyjádřitelnou penězi a nejedná se o Škodu na věci, újmu způsobenou usmrcením nebo ublížením na zdraví, např. Ušlý zisk.

Čistá finanční škoda je finanční škoda, která není v přímé příčinné souvislosti s usmrcením, ublížením na zdraví nebo Škodou na věci (např. pokuty).

Následná finanční škoda je Finanční škoda, která je v přímé příčinné souvislosti s usmrcením, ublížením na zdraví nebo Škodou na věci (např. Ušlý zisk).

Fyzická ostraha

Ostraha místa pojištění min. jedním strážným bezpečnostní služby včetně kontroly vstupů a výstupů. Kontrolní volání (komunikace mezi DPPC a strážným k ověření situace během výkonu služby) probíhá v max. dvouhodinových intervalech.

G

Garáž

Stavba, která je spojena se zemí pevným základem a která je určena k umístění motorových vozidel.

H

Havarijní situace/stav

Nahodilá a neočekávaná událost, která není v provozu pojištěné Budovy nebo provozovny obvyklá, omezuje jejich běžný provoz a vyžaduje urgentní opravu.

Hrubá nedbalost

Závažné porušení právních předpisů (např. protipožárních, bezpečnostních), které způsobilo újmu nebo zvětšení jejích následků.

CH

Chladicí zařízení

Chladničky, mrazničky a klimatizace.

I

Infekční onemocnění

Příznakové i bezpříznakové onemocnění vyvolané původcem infekce nebo jeho toxinem, které vzniká v důsledku přenosu tohoto původce nebo jeho toxinu.

K

Kontaminace a znečištění

Napadení plísněmi, houbami, sporami nebo mikroorganismy jakéhokoli druhu a povahy, včetně jakékoliv látky, jejíž přítomnost představuje skutečné nebo potenciální ohrožení lidského zdraví.

Krádež vloupáním

Odcizení, poškození nebo Zničení Pojištěného majetku po překonání překážky.

Kybernetická událost

Jakékoliv neoprávněné zpracování dat (včetně osobních údajů a citlivých osobních údajů) Pojištěným, nebo jakékoliv porušení právních předpisů nebo nařízení týkajících se zpracování dat, ochrany dat nebo jakéhokoli

nakládání s daty nebo jakékoliv selhání zabezpečení sítě.

Data zahrnují, ale nejsou omezena na osobní údaje, fakta, pojmy a informace, software nebo jiné kódované instrukce, které jsou obecně použitelné pro komunikaci, interpretaci nebo zpracování dat.

Osobní údaje jsou veškeré informace týkající se identifikované nebo identifikovatelné fyzické osoby; identifikovatelná fyzická osoba je osoba, která může být identifikována, přímo nebo nepřímo, zejména pomocí jména, identifikačního (rodného) čísla, údaje o bydlišti, e-mailu nebo jednoho nebo více faktorů specifických pro fyzickou, fyziologickou, genetickou, duševní, ekonomickou, kulturní nebo sociální identitu této fyzické osoby.

Zpracování znamená jakoukoli operaci nebo soubor operací, které se provádějí na datech nebo na souborech dat, ať neautomatizovaně nebo automatizovanými prostředky, jako je shromažďování, záznam, organizace, strukturování, uchovávání, přizpůsobení nebo změna, vyhledávání, konzultace, použití, přenos, šíření nebo jiné zpřístupnění, sladění nebo kombinace, omezení, vymazání nebo zničení.

Selhání zabezpečení sítě znamená jakékoliv nehmotné a technologické selhání zabezpečení počítačových

systémů nebo jiných technologických bezpečnostních opatření vedoucích k neoprávněnému přístupu k datům nebo jejich krádeži, ztrátě provozní kontroly nad daty, přenosu viru nebo škodlivého kódu nebo odmítnutí služby.

Elektronickými daty se rozumí fakta, pojmy a informace převedené na formu použitelnou pro přenos, komunikaci, interpretaci nebo zpracování elektronickým a elektromechanickým zpracováním dat nebo elektronicky ovládaným zařízení. Pojem elektronická data zahrnuje rovněž programy, software a další kódované instrukce a příkazy pro zpracování a manipulaci s daty nebo pro řízení a manipulaci s elektronicky ovládaným zařízením.

Počítačovým virem se rozumí soubor poškozujících, škodlivých nebo jiných neoprávněných příkazů či kódů, včetně souboru neoprávněně zavedených příkazů nebo kódů, programových nebo jiných, které byly v úmyslu způsobit škodu zavedeny do počítače a které se šíří prostřednictvím počítačového systému nebo sítě jakékoliv povahy. Počítačový virus zahrnuje, ale není omezen jen na "trojské koně", "červy" a "časové nebo logické bomby".

L

Lavina

Pád sněhové nebo ledové vrstvy z přírodních svahů.

Loupež

Přivlastnění si, poškození nebo Zničení Pojištěného majetku pachatelem užitím násilí nebo pod pohrůzkou bezprostředního násilí proti Pojištěné osobě nebo tomu, koho Pojištěný pověřil péčí o Pojištěný majetek. K Loupeži může dojít v místě pojištění i mimo místo pojištění.

M

Malá plavidla

Windsurfy, kánoe, kajaky a jiné čluny, které nepodléhají evidenci Státní plavební správy (tj. délka do 5 metrů (jsou bez pohonu) a max. výkon do 4 kW / plachty do 10 m²).

Markýza

Lehká konstrukce, nejčastěji umístovaná nad vchodem domu, oknem či balkónem. Používá se také k zastínění teras nebo zastřešení pergol.

Mobilní oplocení

Souvislé Oplocení celého obvodu pojištěného pozemku Mobilním Oplocením výšky min. 1,8 metrů. Plotové dílce musí být vzájemně

spojeny bezpečnostním spojovacím prvkem (bezpečnostní spona nebo svorka demontovatelná pouze za použití k tomu určeného bezpečnostního klíče). Plotové dílce musí být ukotveny do betonových, plastových nebo plastbetonových patek s jejich ukotvením. Plotová brána musí být uzavřena min. jedním visacím zámkem min. RC2 dle ČSN EN 1627.

Mříž

Mříž pevná nebo otevírací (odnímatelná), s průměrem ocelových profilů min. 10 mm, s velikostí oka v jednom směru max. 20 cm, profily spojeny nerozebíratelným spojem. Mříž, popřípadě její závěsy, je ukotvena do zdi min. na čtyřech místech zadržím, do hloubky min. 75 mm, resp. do okenního rámu z vnější strany nerozebíratelným spojem, vzájemná vzdálenost jednotlivých ukotvení max. 1 500 mm. Otevíratelná (odnímatelná) mříž je uzamčena dvěma visacími zámkem min. tř. RC3 dle ČSN EN 1627. Uzamykací systém pro visací zámkem min. stejné odolnosti jako mříž.

N

Náraz Vozidla

Náraz libovolného Vozidla nebo jeho nákladu do Pojištěného majetku.

Nebytový prostor a bytová jednotka v patře

Objekt, jehož všechny stavební otvory (tj. okna, lodžie, balkony apod.) se nachází dolní hranou min. 3 m nad úrovní přístupného terénu (např. chodník, trávník, terasa, pavlač).

Nezámrná hloubka

Nezámrná hloubka je taková hloubka pod povrchem rostlého terénu, kde nedochází k promrzání zeminy ani v průběhu chladné části roku. Za Nezámrnou hloubku je podle druhu zeminy považována úroveň 80 – 140 cm pod povrchem terénu.

Nová cena

Cena, za kterou můžete v daném místě a v daném čase stejnou nebo srovnatelnou věc znovu pořídit. U pojištění Budovy jde o náklady potřebné k vybudování novostavby stejného druhu, rozsahu a kvality včetně nákladů na projektovou a inženýrskou činnost a správních poplatků.

O

Obkladní zeď

Zeď chránící skalní zářezový svah před účinky povětrnostních vlivů.

Opěrná zeď

Zeď ukončující násyp a zkracující nebo nahrazující násypový svah.

Oplocení, plot

Volně stojící stavba, která má za úkol zabránit nebo omezit pohyb přes nějakou hranici. Oplocení má zpravidla sloupky a výplně nebo je složeno z dílců, případně jde o souvislý samonosný pás.

Opotřebení

Přírozený úbytek hodnoty věci způsobený stárnutím, užíváním nebo působením vnějších vlivů dlouhodobějšího charakteru (např. trvalým působením teplotních nebo mechanických vlivů).

Oprávněná osoba

Osoba, která má právo na pojistné plnění.

P

Pád letadla

Náraz nebo pád letounu, vrtulníku, kluzáku nebo volného balonu nebo jiného létajícího zařízení nebo dronu, jeho části nebo nákladu na Pojištěný majetek.

Pád předmětů

Pád libovolných předmětů, které se nenacházejí uvnitř Budovy, vyvolaný zemskou gravitací na Pojištěný majetek.

Peněžní, výherní a parkovací automaty

Automaty, které slouží k hotovostním platbám.

Podpětí

Náhly pokles napětí v elektrické síti.

Pojistná událost

Nahodilá skutečnost, za kterou v souladu s těmito podmínkami pojištění poskytneme pojistné plnění.

U pojištění odpovědnosti jde o událost, kdy Vy, Váš zaměstnanec nebo zmocněnec, způsobíte v době trvání pojištění neúmyslně újmu někomu jinému a podle právních předpisů Vám vznikne povinnost tuto újmu nahradit.

Za jednu pojistnou událost považujeme i více událostí, pokud současně:

- vznikly z jedné příčiny nebo mezi nimi existuje příčinná souvislost
- jednotlivé události a jejich následky na sebe bezprostředně časově a dějově navazují, a to pokud vznikly během 72 hodin
- postupně vzniklým následkům nebylo možné zabránit

Pojistník

Ten, kdo s námi uzavřel pojistnou smlouvu.

Pojistný rok

Rok, který začíná buď dnem počátku pojištění, nebo Výročím.

Pojištěný

Ten, na jehož majetek, odpovědnost nebo jiný zájem se pojištění vztahuje.

Pojištěný majetek

Budovy a movité věci pojištěné touto pojistnou smlouvou.

Porosty

Dřeviny (tj. stromy, keře a polokeře), které rostou ve volné půdě v místě pojištění. Tyto rostliny musí být určeny pro pěstování ve středoevropském klimatu.

Povodeň

Za povodeň považujeme:

- zaplavení místa pojištění vodou, která vystoupila z břehů vodního toku nebo vodního díla následkem přírodních jevů (např. deště, tání, posunu ledu)
- příval vody způsobený poruchou vodního díla (např. protřžená hráz přehrady)

Požár

Oheň, který vznikl nebo se rozšířil mimo určené ohniště.

Pronájem majetku k podnikání

Majetek pronajímaný k podnikání si může pojistit i fyzická osoba nepodnikající. V tomto případě máme na mysli vlastníka pronajímaného majetku všude tam, kde v pojistných podmínkách hovoříme o podnikateli. Pojištěnými činnostmi pro pojištění majetku jsou pak podnikatelské činnosti oprávněně provozované nájemcem v pronajaté nemovitosti. Pro účel pojištění odpovědnosti je

pojištěnou činností pouze vlastnictví a pronájem pojištěného majetku.

Prostá krádež

Přivlastnění si cizí věci s úmyslem ji trvale odcizit, aniž by byla použita hrozba či násilí.

Provoz vozidel

Jakékoliv použití vozidel odpovídající jejich obvyklé funkci (tzn. uvedení do pohybu, pohyb a uvedení do klidu; za provoz Vozidla se považuje i nastupování a vystupování přepravovaných osob).

Přepětí

Napěťová špička v elektrické síti nebo výboj statické elektřiny v atmosféře.

PZTS (dříve EZS)

Poplachový zabezpečovací a tísňový systém pro ochranu proti vloupání s akustickou signalizací. Návrh, zřízení, provoz a údržba PZTS musí odpovídat min. st. 2 dle ČSN EN 50131-1.

R**Rázová vlna**

Tlaková vlna šířící se vzduchem při překonání rychlosti zvuku letounem.

Regresy sociálních a zdravotních pojišťoven

Náklady na léčení vynaložené zdravotní pojišťovnou a poskytnuté dávky sociálního pojištění, které po Vás může zdravotní pojišťovna nebo příslušný orgán státní správy ČR

požadovat, když svým protiprávním jednáním způsobíte újmu.

Roletový uzávěr

Rolovací vrata, roleta, min. s bočním vedením, zajištěna zámkem nebo bezpečnostním zařízením proti nadzvednutí.

S**Sanitární zařízení**

Pevně připevněná umyvadla, vany, vaničky sprchových koutů, toaletní mísy, výlevky, bidety a pisoáry vyrobené z keramiky nebo obdobného materiálu (litý mramor, granit), popř. z akrylátu. Pod tento pojem navíc řadíme i kuchyňské dřezы splňující výše uvedené podmínky. Za sanitární keramiku nepovažujeme koupelnové doplňky (např. dávkovače mýdla, sedátka ve sprchových koutech, držáky na ručníky, WC sedátka).

Sesuv hornin a zemin

Pohyb hornin nebo zemin po svahu, ke kterému dochází působením zemské tíže nebo lidské činnosti při porušení podmínek statické rovnováhy svahu.

Sesedání půdy

Klesání zemského povrchu směrem do středu země v důsledku působení přírodních sil nebo lidské činnosti.

Skutečná škoda

Zmenšení majetku poškozeného ve srovnání se stavem, jaký byl před způsobením škody resp. náklady

nutné na uvedení majetku poškozeného do stavu před vznikem škody.

Standardní svislá nosná konstrukce budovy

Zděná, betonová monolitická nebo montovaná prefabrikovaná nebo ocelová svislá nosná konstrukce budovy.

Stavba se sníženou požární odolností

Stavba, jejíž nosná konstrukce nebo obvodový plášť jsou převážně tvořeny materiály se sníženou požární odolností (např. PUR panely). Patří sem i nafukovací haly a plachtové haly, na ty se však ptáme samostatně.

Stavby ve špatném technickém stavu

Stavby, které nejsou řádně udržovány. Zpravidla mají silně poškozené prvky dlouhodobé životnosti (trhliny ve zdech a podezdívkách, pokleslé základy, propadlá konstrukce krovů, výrazná vlhkost zdiva, deformace stropních konstrukcí apod.). Nebo mohou mít poškozené prvky krátkodobé životnosti tak, že to poškozuje prvky dlouhodobé životnosti (silně poškozená střešní krytina, silně zkorodované okapy, chybějící výplně oken, dlouhodobé prosakování vody z poškozeného potrubí apod.).

Stavební materiál

Stavební hmoty, stavební Výrobky nebo konstrukční díly určené ke stavbě, údržbě nebo rekonstrukci pojištěného objektu. Materiál musí být uložený pod ochranným zabezpečením.

Stavební součásti

Za stavební součásti považujeme:

- všechny předměty pevně zabudované v Budově nebo na ní (včetně zasklení všech vstupních otvorů a lodžii), např. ohřívače vody, kotle, Sanitární zařízení, vodovodní baterie, vestavěné skříně, obklady stěn a stropů, lepené koberce a jiné podlahové krytiny pevně spojené s podlahou včetně plovoucích podlah, FVE, solární panely, markýzy, firemní štíty
- pevným elektrickým nebo plynovým přívodem s budovou pevně spojená zařízení (kuchyňské sporáky, čerpadla, dobíjecí stanice elektromobilů, včetně wallboxů, apod.)
- mechanické zabezpečovací prostředky, zazděné nebo ukotvené Trezory, poplachový zabezpečovací systém proti Krádeži, elektrická požární signalizace proti Požáru apod.
- u pojištění Budovy dále kuchyňské linky včetně zabudovaných nebo pevně připojených elektrospotřebičů a zabudovaná svítidla.

Jiné než vestavné myčky, pračky, sušičky, ledničky s výrobníkem ledu (tzn. zařízení spojená s budovou přívodem vody nebo odpadem) za stavební součásti nepovažujeme.

Š**Škoda na životním prostředí**

Poškození životního prostředí nebo jeho složek (např. ovzduší, půda či živé organismy), které zahrnuje i následné škody přímo související se znečištěním životního prostředí (např. úhyn ryb kvůli znečištění vody nebo Ušlý zisk).

T**Terorismus**

Užití násilí nebo hrozba násilím jedincem nebo skupinou osob, bez ohledu na to, zda jedná z vlastního rozhodnutí nebo jsou ve spojení s jakoukoliv organizací nebo vládou, spáchané z politických, náboženských, ideologických nebo jiných podobných důvodů s úmyslem ovlivnit vládu nebo vyvolat strach veřejnosti nebo skupiny lidí.

TPS

Technická pohotovostní služba, která provádí asistenční zásah.

Trezor

Úschovný objekt, který splňuje požadavky min. bezpečnostní třídy 0 dle ČSN EN 1143-1. Uzamčený trezor

do hmotnosti 200 kg musí být nerozebíratelným způsobem ukotvený k tomu určenými kotvícími otvory (podle návodu výrobce) do zdiva, podlahy nebo pevného nábytku tak, aby jej bylo možné odnést pouze po jeho otevření nebo po vybourání ze zdi, podlahy nebo nábytku. Za trezor nepovažujeme příruční pokladnu.

Tržní cena

Hodnota, která je v místě a době Pojistné události obvyklá.

U**Úder blesku**

Přímý zásah blesku, při němž proud blesku prochází Pojištěným majetkem a zanechá na něm prokazatelně viditelné stopy.

Ušlý zisk

Zisk, kterého byste jinak dosáhli, kdyby nenastala Pojistná událost.

V**Vada výrobku**

Stav, kdy Výrobek nevykazuje stanovené, očekávané nebo dohodnuté vlastnosti.

Vandalismus

Úmyslné poškození nebo úmyslné Zničení Pojištěného majetku někým jiným, než je Pojistník a Pojištěný, osoba jim blízká, osoba žijící s Pojištěným ve společné domácnosti,

jejich zaměstnanec nebo zmocněnec. K pojištění vandalismu řadíme i některé škody způsobené zvířaty, jak je uvedeno v kapitole Přehled pojištění.

Věci mimo místo pojištění

Věci, které slouží k provozování Vaší podnikatelské činnosti a v souvislosti s tím se nacházejí mimo místo pojištění, což zahrnuje nejen movité věci včetně strojů a Elektroniky, ale i Zařízení plnící funkci stavby a věci v nich uložené.

Věci v autě

Věci, které převážíte Vy nebo Váš zaměstnanec Vaším Vozidlem v souvislosti s Vaší podnikatelskou činností. Vaším Vozidlem myslíme kterékoliv Vozidlo, které vlastníte nebo jehož jste provozovatelem nebo které používáte na základě smlouvy o výpůjčce nebo nájmu.

Věci, které převážíte na otevřených autech nebo v autech s plachtou, považujeme za věci v autě pouze tehdy, pokud se jedná o náklad, který kvůli svým rozměrům nebo charakteru nemůže být přepravován jinak a současně splňuje podmínky popsané v kapitole Minimální povinné zabezpečení.

Věci převzaté

Věci, které jste převzali za účelem provedení objednané činnosti.

Věci venku

Věci, které se nachází na volném prostranství nebo pod plachtovým zastřešením bez nosné konstrukce, např. nábytek na zahrádce restaurace nebo v mobilním stánku, zboží vystavené před provozovnou, zařízení a zásoby uložené na dvoře.

Věci zvláštní hodnoty

Za věci zvláštní hodnoty považujeme:

- starožitnosti, tzn. staré věci umělecké hodnoty nebo staré unikátní předměty
- věci sběratelské hodnoty a sbírky, tj. soubory věcí stejného charakteru a sběratelského zájmu, přičemž součet hodnot jednotlivých věcí tvořících sbírku je nižší než hodnota sbírky jako celku
- věci historické hodnoty
- umělecká díla
- pravé kožichy, ručně tkané koberce a jiné mimořádně cenné předměty (např. hudební nástroje)

Při škodě si od Vás vyžádáme dokumentaci o věcech zvláštní hodnoty (autor, název a popis díla, fotodokumentace, případně znalecký posudek).

Vedlejší stavba

Níže uvedené objekty, které se nacházejí v místě pojištění Budovy, nebytového prostoru nebo bytové jednotky:

- všechny stavby, které jsou spojené se zemí pevným základem a nachází se na stejném pozemku (např.

Garáž, kůlna, stodola, Oplocení včetně pojezdové brány, septik, studna, Bazén, podzemní sklípky, Opěrné, Zárubní i Obkladní zdi, pergoly)

- technické zařízení určené k užívání s pojištěnou Budovou nebo vedlejší stavbou (např. plynový zásobník, čistička odpadních vod, čerpadlo Bazénu nebo studny, jímky a nádrže, kolejové dráhy)
- zpevněné plochy s betonovým, dlážděným nebo asfaltovým povrchem (např. chodníky, parkovací plochy, komunikace uvnitř areálu, rampy, mosty na vnitřních komunikacích); nepojišťujeme plochy s prašným povrchem (např. škvárové, štěrkové, pískové, antukové)
- skleník – konstrukce skleníku i jeho skleněné a polykarbonátové výplně
- zařízení staveniště
- síla a zásobníky
- chladicí věže, chladírenská zařízení
- komíny
- stožáry na vlajky
- pevná zařízení sportovního hřiště (např. brány, basketbalové koše) a pevná zařízení dětského hřiště

Venkovní přípojky

Venkovní přípojky, které se nacházejí v místě pojištění nebo ve vzdálenosti do 300 m od něj a jsou ve vlastnictví Pojištěného. Mezi venkovní přípojky řadíme:

- vodovodní, kanalizační, plynové a elektrické přípojky včetně ventilů
- kabelové rozvody
- zděné přístřešky, šachty, skříně či

pilíře, které jsou součástí přípojky

- zavlažovací zařízení v místě pojištění, které je napojeno na hlavní nebo vedlejší stavbu (studnu)

Vichřice

Proudění vzduchu dosahující v místě pojištění rychlosti min. 75 km/hod. Nemůže-li být rychlost proudění vzduchu zjištěna, postačí nám, pokud prokážete, že pohyb vzduchu v okolí místa pojištění způsobil škody na Stavbách v bezvadném stavu nebo stejně odolných věcech.

Vnitřní zateplení

Vnitřní tepelně izolační materiál nebo kompozitní systém aplikovaný na vnitřní straně obvodového zdiva, ve skladbě podlahy nebo střešní konstrukce, s konečnou povrchovou úpravou.

Vodovodní zařízení

Za vodovodní zařízení považujeme:

- příváděcí a odpadní potrubí rozvodu pitné nebo užitkové vody včetně armatur a zařízení na ně připojených
- pevně připojená Sanitární zařízení
- topný systém včetně kotlů a topných těles
- vnitřní potrubí určené pro svod dešťové vody
- vnitřní rozvodné systémy vzduchotechnických, klimatizačních nebo solárních zařízení včetně zařízení na ně připojených
- vnitřní rozvodné systémy hasicích zařízení včetně zařízení na ně

připojených, pouze pokud dojde k náhlému porušení jejich celistvosti

- dešťové žlaby a svody umístěné na obvodovém plášti Budovy

Vozidlo

Pozemní dopravní prostředek podléhající registraci v registru vozidel, speciální Vozidlo, kolejové Vozidlo, Vozidlo lanových drah. Za motorové Vozidlo se pro účely tohoto pojištění nepovažuje pojezdový pracovní stroj (včetně manipulačního motorového vozíku).

Vstupní dveře

Veškeré dveře, které vedou do pojištěného objektu (tedy i dveře ze zahrady, garážová vrata apod.). Francouzská okna a garážová vrata bez zámků z vnější strany za vstupní dveře nepovažujeme.

Výbuch

Náhlý projev roztažnosti plynů nebo par navenek, včetně Výbuchu tlakových nádob a prudkého vyrovnání podtlaku.

Výrobek

Jakákoliv věc, která byla vyrobená za účelem uvedení na trh. Za Výrobek považujeme i vykonanou práci po jejím předání.

Výročí

Den v každém roce, který je číselně shodný se dnem a měsícem počátku pojištění (pokud takový den

neexistuje, je to poslední den daného měsíce).

Z

Záplava

Za Záplavu považujeme:

- zaplavení místa pojištění způsobené v důsledku nedostatečného odtoku Atmosférických srážek, které vytvoří souvislou vodní plochu
- příval vody způsobený deštěm

Zárubní zeď

Zeď podepírající zářez v původním (rostlém) terénu. Je tlustší (tzn. z hustšího materiálu) než Obkladní zeď (chránící skalní zářez), ale tenčí než Opěrná zeď (podepírající násep).

Zařízení plnící funkci stavby

Reklamní poutače, stánky, přívěsy, výdejní boxy, prodejní automaty a podobně.

Zemětřesení

Otřesy zemského povrchu vyvolané geofyzikálními procesy v zemském nitru.

Zničení věci

Stav věci, kdy věc nelze dále používat k původnímu účelu a není ji možné uvést do původního stavu ekonomicky účelnou opravou.

Ztráta věci

Stav, kdy poškozený ztratil nezávisle na své vůli možnost s věcí disponovat.



Minimální povinné zabezpečení

V této kapitole naleznete přehled, jakým způsobem byste měli mít svůj majetek minimálně zabezpečený.

2.7 MINIMÁLNÍ POVINNÉ ZABEZPEČENÍ

Abychom Vám mohli vyplatit pojistné plnění z pojištění Krádeže vloupáním, musíte mít svůj majetek zabezpečený. Pokud v době vzniku škody nebudete mít zabezpečenou Budovu tak, jak požadujeme, zaplatíme Vám škodu do limitu, kterému bude způsob zabezpečení odpovídat. V úvahu bereme pouze ta zabezpečovací zařízení, která byla v době Pojistné události funkční a aktivní. Úroveň zabezpečení Budovy nám musíte prokázat Vy.

Podmínky zabezpečení platí i pro budovu, bytovou nebo nebytovou jednotku v rekonstrukci nebo ve výstavbě.

Při posuzování škody z pojištění Krádeže vloupáním vyhodnocujeme vždy cestu, kterou se do místa pojištění pachatel dostal.

Zabezpečení věcí movitých

Ochranné zabezpečení musí být přiměřené. Za takové považujeme:

- uložení pojištěných movitých věcí v uzamčené Budově nebo v uzamčeném zařízení staveniště, které se nachází na stejném pozemku jako pojištěná Budova
- uzamknutí movitých věcí k nepřemístitelnému předmětu
- uložení movitých věcí v Zařízeních plnicích funkci stavby, pokud tato zařízení mají obvodovou konstrukci z pevných materiálů (kov, dřevo apod.) nikoliv z textilu a málo odolných materiálů a všechny

stavební otvory a dveře jsou zabezpečeny bezpečnostním visacím zámek nebo cylindrickou vložkou.

U pojištění movitých věcí musí být pojištěné prostory zamčené a zabezpečené proti vloupání zabezpečovacím zařízením. Požadované zabezpečení popisujeme viz níže v Tabulce zabezpečení.

Pokud jsou movité věci na volném prostranství (věci venku), musí být tento pozemek zabezpečen tak, jak je uvedeno dále v odstavci Zabezpečení pozemku proti násilnému vniknutí. Výjimku představují:

- zahradní nábytek uložený na volném prostranství, který však musí být připevněn k jinému nepřemístitelnému předmětu ocelovým lankem o průměru minimálně 5 mm a zajištěn zámkem bezpečnostní třídy RC2 dle ČSN EN 1627,
- konstrukce tzv. zahrádek (nebo jejich částí) vč. pevně spojeného výčepního zařízení, umístěné v místě pojištění vně provozovny a Zařízení plnicí funkci stavby, které musí splňovat podmínku, že jejich konstrukce jsou rozebíratelné pouze za použití minimálně běžného ručního nářadí a dosahují takové velikosti nebo hmotnosti, že je nelze volně odnést

Zabezpečení movitých věcí v kontejnerech

Pojištěné jsou věci v přepravních kontejnerech standardu ISO, skladovacích, technologických nebo kancelářských kontejnerech standardu obdobného ISO. Pojištěny nejsou věci v kontejnerech typu OPEN TOP a FLAT. Kontejner musí být v řádném technickém stavu. Pro účely pojištění se kontejner považuje za věc movitou. Dveře a uzavírací systém kontejneru musí být v době škody v řádném technickém stavu, dveře řádně

uzavřeny. Škody na věcech v kontejnerech hradíme do limitu podle tabulky zabezpečení.

Zabezpečení movitých věcí v autě

Škody způsobené Krádeží na Věcech v autě uhradíme jen tehdy, pokud v době škody bylo Vozidlo včetně prostoru pro náklad uzamčené a odstavené ve vzdálenosti do 100 m od místa, kde se nachází osoba, která vozidlo v danou chvíli užívá, nebo pokud je vozidlo odstavené v uzamčeném či hlídaném objektu.

Minimální povinné zabezpečení

		Kolik nejvýše vyplatíme
Pachatel vniknul oknem	Pachatel vniknul dveřmi nebo jiným způsobem	
Minimální zabezpečení oken (uzavřena)	Minimální zabezpečení dveří (bezpečnostním visacím zámkem nebo cylindrickou vložkou) NEBO Roletové uzávěry	300 000 Kč
Minimální zabezpečení oken a PZTS NEBO Zvýšené zabezpečení oken	Minimální zabezpečení dveří (bezpečnostním visacím zámkem nebo cylindrickou vložkou) a PZTS NEBO Bezpečnostní uzamykací systém NEBO Bezpečnostní dveře	1 000 000 Kč
Zvýšené zabezpečení oken a PZTS NEBO Zvýšené zabezpečení oken a PZTS s napojením na DPPC	Bezpečnostní dveře a PZTS NEBO Bezpečnostní uzamykací systém a PZTS s napojením na DPPC	2 000 000 Kč
Zvýšené zabezpečení všech oken a otvorů v bezp. tř. RC3 a PZTS napojený na DPPC (prostorová a plášťová ochrana)	Bezpečnostní dveře v bezpečnostní třídě RC3 a PZTS napojený na DPPC NEBO Bezpečnostní uzamykací systém a PZTS napojený na DPPC	10 000 000 Kč
Zvýšené zabezpečení všech otvorů doplněné bezpečnostní mříží nebo roletou a PZTS (prostorová a plášťová ochrana) napojený na DPPC a Fyzická ostraha	Bezpečnostní dveře a PZTS napojený na DPPC a Fyzická ostraha NEBO Bezpečnostní uzamykací systém a PZTS napojený na DPPC a Fyzická ostraha	nad 10 000 000 Kč

2.7 MINIMÁLNÍ POVINNÉ ZABEZPEČENÍ

Pokud je náklad vzhledem k jeho rozměrům nebo charakteru přepravován Vozidlem s plachtou, s otevřeným nákladovým prostorem, ložnou plochou nebo Vozidlem pro speciální přepravu, které nelze zabezpečit výše uvedeným způsobem, uhradíme škodu jen tehdy, pokud kabina Vozidla byla v době škody uzamčená a

- Vozidlo bylo odstavené v uzamčené samostatné Garáži **NEBO** na střeženém Oploceném parkovišti **NEBO**
- Vozidlo bylo střežené Fyzickou ostrahou **NEBO** kamerou napojenou na pracoviště ostrahy se stálým dohledem

Stejně podmínky zabezpečení platí pro případ, kdy dojde k odcizení věcí v autě spolu s celý Vozidlem; nehradíme však samotné odcizené Vozidlo.

Pokud nejsou splněny výše uvedené podmínky minimálního zabezpečení, uhradíme škody způsobené krádeží Věcí v autě do výše 10 000 Kč; Věci v autě však musely být v době škody uloženy v uzamčeném Vozidle.

Zabezpečení cenností

Veškeré Cennosti musí být uloženy v Trezoru. Škody na Cennostech uložených v Trezoru se základní bezpečností s bezpečnostní třídou Z1 nebo Z2 uhradíme nejvýše do 20 000 Kč, škody na Cennostech uložených v Trezoru s bezpečnostní třídou Z3 uhradíme nejvýše do 100 000 Kč. Škody na Cennostech

uložených v Trezoru skříňovém nebo komorovém s bezpečnostní třídou 0 uhradíme nejvýše do 200 000 Kč a v Trezoru skříňovém nebo komorovém s bezpečnostní třídou I nejvýše do 500 000 Kč a a v Trezoru skříňovém nebo komorovém s bezpečnostní třídou II nejvýše do 1 000 000 Kč. Bezpečnostní třídy jsou definovány v ČSN EN 1143. Místnost, ve které je Trezor skříňový nebo komorový umístěn, musí mít Zvýšené zabezpečení oken, PZTS a Bezpečnostní dveře a Bezpečnostní uzamykací systém.

Minimální zabezpečení oken

Rám okna musí být pevně spojený se stavbou. Okenní křídlo se skleněnou výplní nebo výplní z podobného materiálu, zevnitř pojištěného prostoru uzavřené. Pokud je okenní křídlo otevíratelné z vnější strany pojištěného prostoru, musí být i uzamčené. Za uzamčení okna považujeme i Roletový uzávěr.

Minimální zabezpečení dveří

Zárubeň pevně spojená se stavbou. Dveřní křídlo plné, případně s otvorem o max. ploše 750 cm². Otvor se skleněnou výplní nebo výplní z ekvivalentního materiálu. Dveřní křídlo zapuštěné do zárubně (vyjma skleněných dveří bez zárubně). Dveře uzamčené zámkem s cylindrickou vložkou min. tř. RC2 (v případě skleněných dveří zámkovou skříní) nebo visacím zámkem min. tř. RC2 dle

ČSN EN 1627. Uzamykací systém pro visací zámek min. stejné odolnosti jako visací zámek.

Zabezpečení pozemku proti násilnému vniknutí

Škody v důsledku násilného vniknutí na pozemek uhradíme maximálně do limitu pro Věci venku. Podmínkou je souvislé Oplocení celého obvodu pozemku v místě pojištění Plotem o výšce min. 1,8 m z ocelového pletiva s min. tloušťkou. drátu 2,2 mm, max. rozměrem oka 50 x 50 mm, upevněného na plotových sloupcích z ocelových trubek s minimálním průměrem 38 mm a tloušťkou stěny min. 1,5 mm, zakotvených do terénu betonovou patkou o min. průměru 25 cm v min. hloubce 50 cm pod povrchem terénu, max. vzdálenost mezi sloupky 3 m nebo Mobilním Oplocením s díly spojenými bezpečnostními spojkami výšky min. 1,8 metry. Všechny vchody a vjezdy musí být uzamčeny visacím zámkem RC2 dle ČSN EN 1627 (aktuální znění).

Zabezpečení proti loupeži

Abychom uhradili škodu v důsledku Loupeže, musí být majetek zabezpečen následujícími zabezpečovacími prvky.

V případě Loupeže v místě pojištění musí být majetek zabezpečen pomocí PZTS napojenou na DPPC nebo Fyzickou ostrahou nebo ostrahou

vykonávanou Pojištěným, zaměstnancem nebo jinou pověřenou osobou.

U Loupeže mimo místo pojištění musí být majetek hlídán ostrahou vykonávanou Pojištěným, zaměstnancem nebo jinou pověřenou osobou nebo min. jedním strážným bezpečnostní služby.

Zvýšené zabezpečení oken

Stavební otvory:

- Rám okna musí být pevně spojený se stavbou. Okenní křídlo se skleněnou výplní nebo výplní z podobného materiálu, zevnitř pojištěného prostoru uzavřené. Pokud je okenní křídlo otevíratelné z vnější strany pojištěného prostoru, musí být i uzamčeno.

Okno:

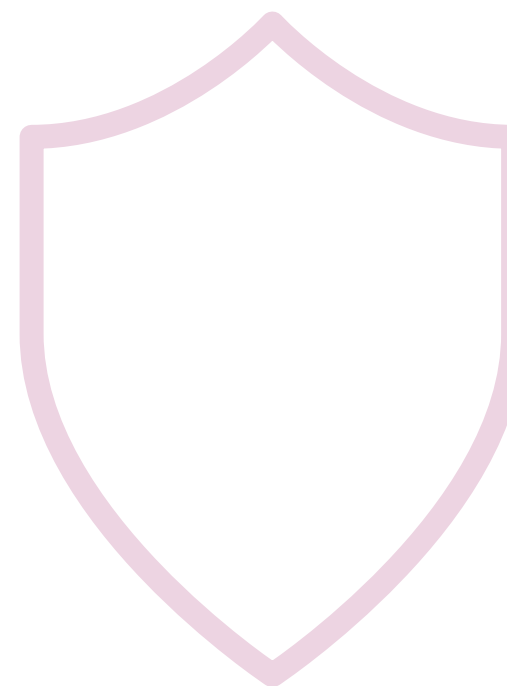
- se zasklením, zajištěné proti násilnému vniknutí pevnou nebo otevírací mříží (roletou) min. tř. RC3 dle ČSN EN 1627 nebo
- osazené speciálním bezpečnostním sklem vrstveným sklem odolným proti násilnému vniknutí min. odolnosti P2A dle ČSN EN 356 nebo
- osazené zasklením s nainstalovanou bezpečnostní fólií z vnitřní strany skla takovým způsobem, že zasahuje až do jeho okrajů a splňuje min. odolnost P2/P2A ČSN EN 356 nebo
- opatřené funkční okenicí v tř. RC3 dle ČSN EN 1627, která je zajištěna

z vnitřního prostoru uzavíracím systémem a kterou lze demontovat z vnější strany pouze hrubým násilím

Zvýšené zabezpečení dveří

Zárubeň pevně spojená se stavbou. Dveřní křídlo plné, případně s otvorem o max. ploše 750 cm². Otvor se skleněnou výplní nebo výplní z ekvivalentního materiálu. V případě skleněných dveří zasklení bezpečnostním sklem s kategorií odolnosti P4A dle ČSN EN 356. Dveřní

křídlo zapuštěné do zárubně, zabezpečené proti vysazení. Dveře uzamčené bezpečnostním zámkem (v případě skleněných dveří zámkovou skříní) s cylindrickou vložkou a bezpečnostním kováním, vše min. v tř. RC3 ČSN EN 1627. Dveře mohou být (namísto zadlabacího zámku) rovněž uzamčeny visacím zámkem min. RC3 dle ČSN EN 1627. Uzamykací systém pro visací zámek min. stejné odolnosti jako visací zámek.



Sazebník poplatků

V této kapitole naleznete přehled poplatků pojících se k pojištění s platností od 23. 11. 2020.

2.8 SAZEBNÍK POPLATKŮ

Poplatky spojené s mimořádnými náklady

Za zaslání upomínky o zaplacení pojistného	50 Kč
Za vyhotovení duplikátu nebo kopie dokumentů, které jste obdrželi	50 Kč za každou stranu A4
Za vyhotovení informací o stavu pojistné smlouvy častěji než jednou za pojistný rok (např. přehled pohybů na Vašem účtu apod.)	50 Kč

Náklady s běžnou správou pojistné smlouvy jsme zahrnuli do pojistného, které platíte. Pokud nám však vzniknou náklady, které souvisí s úkony nad rámec běžné pojistné smlouvy, jsme oprávněni po Vás požadovat jejich úhradu. Jedná se například o poplatek za zaslání upomínky o zaplacení pojistného, za vyhotovení a zaslání duplikátů nebo kopií dokumentů (například pojistné smlouvy) a za vyhotovení a zaslání informací o stavu pojistné smlouvy častěji než jednou za pojistný rok. Navíc jsme oprávněni požadovat úhradu sankčních poplatků

Aktuální výčet poplatků včetně jejich výše je uveden v Sazebníku poplatků, který je součástí těchto podmínek pojištění a současně je uveřejněn na našem webu <https://www.allianz.cz/content/dam/onemarketing/cee/azcz/dokumenty-a-formulare/ostatni/sazebnik-poplatku-nezivotni-pojistni.pdf>.

Pojistnou smlouvu spolu můžeme uzavřít i na několik desítek let. Během tak dlouhé doby může dojít k mnoha

změnám (např. se zvýší poštovné nebo ho naopak již nebudeme muset vůbec hradit, protože Vám budeme dokumenty zasílat elektronicky apod.).

Vyhrazujeme si proto právo výši těchto poplatků upravovat. Pokud se tak stane, dáme Vám to vědět elektronicky na kontaktní e-mailovou adresu, kterou jste nám sdělili, nebo jiným vhodným způsobem, a to nejpozději 2 měsíce před tím, než ke změně dojde. Budeme Vás informovat pouze o těch změnách Sazebníku poplatků, které se Vás týkají. Současně nový Sazebník poplatků uveřejníme na našem webu. Pokud se změnou nebudete souhlasit, můžete svoji smlouvu z tohoto důvodu vypovědět. Když to neuděláte, pojištění zůstane nadále v platnosti se změněnou výší poplatků. Výpověď nám musíte písemně doručit nejpozději v den platnosti nového Sazebníku poplatků. Smlouva zaniká ke dni platnosti nového Sazebníku poplatků. Když to neuděláte, pojištění zůstane nadále v platnosti se změněnou výší poplatků.

3. Užitečné tipy

V této části naleznete užitečné tipy, jak předcházet škodám.

3. UŽITEČNÉ TIPY

Tipy týkající se počasí



Před delší nepřítomností odpojte od sítě elektrické spotřebiče. Nejenže se tak při bouři nemůže zkratovat počítač, ale nemůže ani samovolně začít hořet rychlovarná konvice.



Čas od času zkontrolujte, že Vám kvůli prasklé tašce nezatéká střechou.



Před deštěm zavírejte okna. Natéct dovnitř může i mikroventilací, poryv větru zase umí nezajištěné okno vysklít.



Pokud se blíží Vichřice, schovejte zvenku všechny věci, které by si mohla odnést.



Pravidelná kontrola zdraví stromů může pomoci poznat ty, které by při nejbližším větru mohly spadnout a napáchat spoušť.



Aspoň dvakrát do roka zkontrolujte, zda listy, klacky nebo jiné nečistoty neblokují odvod dešťové vody okapem nebo svodem.

Tipy týkající se krádeže



Pokud je to možné, nechávejte dveře a okna zavřená a uzamčená, zejména pokud svoji provozovnu opouštíte. Otevřené okno nebo dveře jsou pozvánkou pro zloděje.



Šperky a další Cennosti uchovávejte v zamčené schránce nebo Trezoru. Pozor na malé přenosné schránky – zloděj je může vzít jednoduše s sebou. Trezor ukotvený ke zdi či podlaze je mnohem lepší volbou. Přístupové kódy a klíče k němu je samozřejmě třeba mít dobře ukryté a poskytovat je pouze důvěryhodným osobám.



Nechte někomu důvěryhodnému, kdo žije ve Vašem okolí, své telefonní číslo, ať Vás může kontaktovat, pokud se bude ve Vaší nepřítomnosti dít něco neobvyklého.



Dobře se starejte o své klíče. Nenechávejte je nikdy bez dohledu a nepřipojujte k nim identifikaci, od čeho jsou.

Pokud jedete na delší dobu pryč, domluvte se s důvěryhodnou osobou na vybírání poštovní schránky. Schránka plná letáků značí, že majitel je daleko.

Tipy týkající se požáru



Nikdy nenechávejte bez dohledu otevřený oheň (svíčky, krby, adventní věnce, vánoční stromčky s hořícími prskavkami apod.).

Zajišťujte pravidelné čištění komína. Nejenže za neplnění této zákonné povinnosti hrozí pokuty, ale i nebezpečí vznícení sazí je vysoce reálné. Takovýchto Požárů vznikne v ČR ročně dokonce 1,5krát více, než tu na silnicích zemře lidí. Přesné informace o požadované frekvenci čištění naleznete v aktuální vyhlášce, může to být i několikrát ročně.

Doporučujeme také pravidelnou revizi kotlů nebo jiných zařízení, ke které se též může vztahovat legislativní povinnost ji provádět. A jak už jsme psali výše – bezpečná rychlovarná konvice je ta, kterou

vytáhnete ze zásuvky. V případě Požáru pak mohou pomoci kouřové senzory. Otestujte je jednou za měsíc a baterie vyměňte nejméně jednou za rok.

Tipy týkající se vodovodních škod



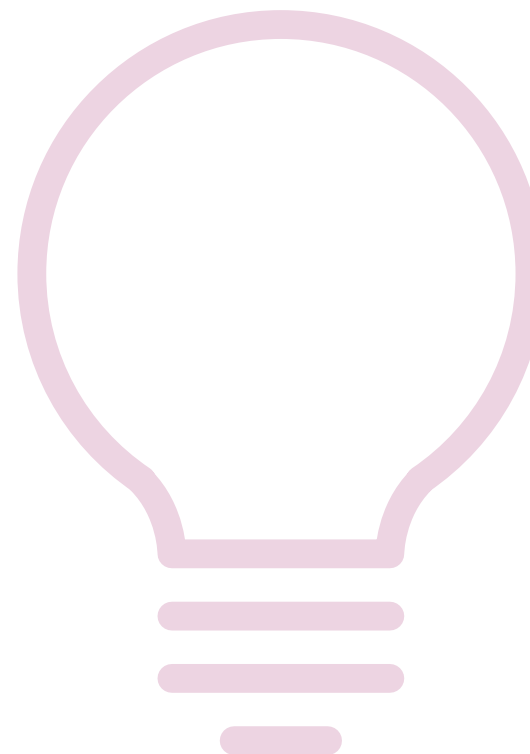
Pokud odjíždíte na delší čas, uzavřete přívod vody.



Pravidelně vyměňujte přívodní hadičky u toalet, umyvadel apod. Jejich porucha je velmi častým důvodem vytopení.



V zimě zajistěte udržování minimální teploty v provozovně, aby nezamrzla voda v trubkách.



4. Otázky, které stále můžete mít

V této části naleznete odpovědi na některé z nejčastějších otázek zákazníků. Máte-li jakékoli další otázky, neváhejte nás kdykoliv kontaktovat na www.allianz.cz/napiste nebo navštivte naše webové stránky www.allianz.cz. Rádi Vám pomůžeme.

4. OTÁZKY, KTERÉ STÁLE MŮŽETE MÍT

Jakým způsobem se dá platit pojistné?

Pojistné umožňujeme platit všemi běžnými způsoby – hotovostně i kartou u vybraných obchodních zástupců nebo bankovními příkazy.

Jaké je Vaše číslo účtu, kam mám hradit platbu pojistného?

Pro pojištění majetku je číslo účtu 2727/2700 a variabilní symbol je číslo příslušné pojistné smlouvy.

Jak mám zažádat o navrácení platby, když jsem zaplatil omylem 2x?

Kontaktujte naše klientské centrum +420 241 170 000, kde s Vámi domluvíme podrobnosti. Platbu většinou vracíme na účet, ze kterého přišla.

Kdy vám přijde dopis/e-mail s informací, jakou částku a do kdy mám uhradit?

Tzv. Výroční dopisy s platebními údaji posíláme dva měsíce před Výročím. Při měsíčním placení Vám vyčíslíme všechny měsíční, čtvrtletním nebo pololetním placení Vám vyčíslíme všechny splátky a jejich splatnost ve Výročním dopise.

5. Pomozte nám být lepšími

Vždy se snažíme poskytovat skvělé služby našim zákazníkům. Pokud budete mít jakékoliv připomínky nebo problémy, postaráme se o ně s největší prioritou. Naši odpověď dostanete, co nejdříve to bude možné, a to cestou, kterou si zvolíte. Neváhejte nás kontaktovat s jakýmikoliv dotazy, požadavky či komentáři.

5. POMOZTE NÁM BÝT LEPŠÍMI

**Děkujeme, že nám věříte.
Prosíme, neváhejte a kontaktujte
nás v případě dotazů, žádostí
nebo připomínek.**

Jsme připraveni Vám odpovědět prostřednictvím:

- Telefonního čísla +420 241 170 000
- Webové stránky www.allianz.cz/napiste
- Našich poboček
- Vašeho pojišťovacího agenta



Allianz kontaktní centrum

Naši specialisté v kontaktním centru jsou Vám vždy k dispozici a připraveni vyřešit jakýkoli požadavek související s Vaší smlouvou.

Můžete nás kontaktovat ve všední dny mezi 8. a 18. hodinou a o víkendu mezi 9. a 17. hodinou.

Telefonní číslo:

+420 241 170 000

Web:

www.allianz.cz/napiste

Allianz asistenční služby

V případě, že budete potřebovat naši asistenci při poruše nebo nehodě vozidla, kontaktujte nás přímo z místa nehody 24 hodin denně, 7 dní v týdnu.

Telefonní číslo:

+420 241 170 000