

wüstenrot



Výroční zpráva 2008

stavební spořitelna
životní pojišťovna
hypoteční banka
pojišťovna

Základní ukazatele

	v tis. Kč
Předepsané pojistné	10 877
Pojistná plnění	496
Technické rezervy	15 098
Vlastní kapitál	163 603
z toho základní kapitál	156 000
Aktiva celkem	197 721

Obsah

Základní ukazatele	
Obsah	3
Zpráva auditora k výroční zprávě	4
Základní údaje o společnosti	6
Úvodní slovo předsedy představenstva	7
Orgány a management společnosti	8
Zpráva o podnikatelské činnosti Wüstenrot pojišťovny v roce 2008	9
Zpráva dozorčí rady	12
Zpráva auditora k účetní závěrce	13
Účetní závěrka	15
• Rozvaha	15
• Výkaz zisku a ztráty	17
• Přehled o změnách vlastního kapitálu	19
Příloha účetní závěrky	20
Zpráva ovládané osoby	35

Zpráva auditora k výroční zprávě



PricewaterhouseCoopers Audit, s.r.o.
Kateřinská 40/466
120 00 Praha 2
Česká republika
Telefon + 420 251 151 111
Fax + 420 251 156 111

ZPRÁVA NEZÁVISLÉHO AUDITORA

AKCIONÁŘŮM SPOLEČNOSTI WÜSTENROT POJIŠŤOVNA A.S.

Ověřili jsme účetní závěrku společnosti Wüstenrot pojišťovna a.s. (dále „Společnost“) za období od 27. května do 31. prosince 2008 uvedenou ve výroční zprávě na stranách 15 až 34, ke které jsme dne 13. března 2009 vydali výrok uvedený na straně 13.

Zpráva o výroční zprávě

Ověřili jsme soulad ostatních informací obsažených ve výroční zprávě Společnosti za období od 27. května do 31. prosince 2008 s výše uvedenou účetní závěrkou. Za správnost výroční zprávy odpovídá představenstvo Společnosti. Naším úkolem je vydat na základě provedeného ověření výrok o souladu výroční zprávy s účetní závěrkou.

Úloha auditora

Ověření jsme provedli v souladu s Mezinárodními standardy auditu a související aplikační doložkou Komory auditorů České republiky. V souladu s těmito předpisy jsme povinni naplánovat a provést ověření tak, abychom získali přiměřenou jistotu, že ostatní informace obsažené ve výroční zprávě, které popisují skutečnosti, jež jsou též předmětem zobrazení v účetní závěrce, jsou ve všech významných ohledech v souladu s příslušnou účetní závěrkou. Jsme přesvědčeni, že provedené ověření poskytuje přiměřený podklad pro vyjádření našeho výroku.

Výrok

Podle našeho názoru jsou ostatní informace uvedené ve výroční zprávě Společnosti za období od 27. května do 31. prosince 2008 ve všech významných ohledech v souladu s výše uvedenou účetní závěrkou.

PricewaterhouseCoopers Audit, s.r.o., se sídlem Kateřinská 40/466, 120 00 Praha 2, IČ: 40765521, zapsaná v obchodním rejstříku vedeném Městským soudem v Praze, oddíl C, vložka 3637 a v seznamu auditorů České republiky pod osvědčením číslo 021.

©2009 PricewaterhouseCoopers Audit, s.r.o. Všechna práva vyhrazena. "PricewaterhouseCoopers" označuje českou společnost PricewaterhouseCoopers Audit, s.r.o., či dle kontextu síť členských společností PricewaterhouseCoopers International Limited, z nichž každá je samostatným právním subjektem.

Akcionáři společnosti Wüstenrot pojišťovna a.s.
Zpráva nezávislého auditora

Zpráva o prověrce zprávy o vztazích

Dále jsme provedli prověrku přiložené zprávy o vztazích mezi Společností a její ovládající osobou a mezi Společností a ostatními osobami ovládanými stejnou ovládající osobou za období od 27. května do 31. prosince 2008 (dále „Zpráva“). Za úplnost a správnost Zprávy odpovídá představenstvo Společnosti. Naší úlohou je prověřit správnost údajů uvedených ve Zprávě.

Rozsah prověrky

Prověrku jsme provedli v souladu s Mezinárodním standardem pro prověrku č. 2410 a související aplikační doložkou Komory auditorů České republiky k prověrce zprávy o vztazích. V souladu s těmito předpisy jsme povinni naplánovat a provést prověrku s cílem získat střední míru jistoty, že Zpráva neobsahuje významné nesprávnosti. Prověrka je omezena především na dotazování zaměstnanců Společnosti, na analytické postupy a výběrovým způsobem provedené prověření věcné správnosti údajů. Proto prověrka poskytuje nižší stupeň jistoty než audit. Audit jsme neprováděli, a proto nevydáváme auditorský výrok.

Závěr

Na základě naší prověrky jsme nezjistili žádné významné věcné nesprávnosti v údajích uvedených ve Zprávě sestavené v souladu s požadavky §66a obchodního zákoníku.

22. dubna 2009



PricewaterhouseCoopers Audit, s.r.o.
zastoupená partnerem



Ing. Petr Kříž
auditor, osvědčení č. 1140

Základní údaje o společnosti

Obchodní firma	Wüstenrot pojišťovna a.s.
Sídlo společnosti	Praha 5, náměstí Kinských 602/2 ¹
Právní forma	akciová společnost
Identifikační číslo	28 40 06 82
Den zápisu	27. května 2008
Základní kapitál zapsaný v OR	156 000 000 Kč
Splacený základní kapitál	100 %
Hlavní akcionáři	
Obchodní firma	Wüstenrot & Württembergische AG
Právní forma	akciová společnost
Sídlo	Gutenbergstraße 30, Stuttgart, Spolková republika Německo
Podíl na základním kapitálu	74 %
Podíl na hlasovacích právech	0 %
Obchodní firma	Wüstenrot - stavební spořitelna a.s.
Právní forma	akciová společnost
Sídlo	Janáčkovo nábřeží 41, Praha 5 ¹
Podíl na základním kapitálu	0 %
Podíl na hlasovacích právech	74 %
Obchodní firma	Wüstenrot Verwaltungs- und Dienstleistungen GmbH
Právní forma	společnost s ručením omezeným
Sídlo	Alpenstraße 70, Salzburg, Rakousko
Podíl na základním kapitálu	26 %
Podíl na hlasovacích právech	26 %

¹ Od 1. února 2009 Na Hřebenech II 1718/8, 140 23 Praha 4

Úvodní slovo předsedy představenstva

Vážené dámy, vážení pánové,

v roce 2008 byl učiněn další významný krok při budování finanční skupiny Wüstenrot v České republice. Do smluvního sdružení, které v průběhu roku 2007 vytvořily společnosti Wüstenrot – stavební spořitelna, Wüstenrot hypoteční banka a Wüstenrot, životní pojišťovna, přibyla nová - již čtvrtá společnost – Wüstenrot pojišťovna. Založením nové pojišťovny zaměřené na neživotní pojištění byla doplněna již tak velmi široká nabídka finančních služeb skupiny o další důležité a pro život velmi potřebné produkty - pojištění majetku a autopojištění.

Vznik české Wüstenrot pojišťovny umožnil dokončení projektu „Synergie“. Sloučením obdobných činností vykonávaných v rámci jednotlivých společností do jednoho útvaru/úseku bylo dosaženo významného zjednodušení řízení činností a procesů. Další kapitola rozvoje společností Wüstenrot v České republice tak byla koncem loňského roku úspěšně završena a z hlediska šíře nabídky vlastních produktů a formy péče o klienty nemá Wüstenrot v současné době na trhu konkurenci.

Naše nová česká pojišťovna Wüstenrot do určité míry navázala na činnost pobočky slovenské Wüstenrot poisťovny, která na českém trhu působila dva roky. Pro vstup na trh jsme v souladu s dlouhodobou strategií finanční skupiny Wüstenrot zvolili dvě pro nás stěžejní oblasti – pojištění bydlení a pojištění osobních vozidel a nabízeli jsme svým klientům velmi propracované, kvalitní produkty. Již první výsledky, a to za pouhé tři měsíce vlastní činnosti, potvrdily, že zájem o naše pojištění je vysoký.

Protože naší cílovou skupinou nejsou jen soukromé osoby, ale také živnostníci a malí a střední podnikatelé, připravili jsme pro rok 2009 podstatné rozšíření naší produktové nabídky např. o pojištění užitkových, nákladních a přívěsných vozidel a traktorů a pojištění malých a středních podnikatelů. Inovovat budeme i pojištění domů REVIT tak, abychom je mohli nabídnout nejen bytovým družstvům a společenstvím vlastníků, ale i obcím. Novinkou v naší nabídce bude samostatné úrazové pojištění.

Zásadní událostí na počátku roku 2009 bylo pro Wüstenrot pojišťovnu převzetí české pobočky slovenské Wüstenrot poisťovny. Tím se počet jí spravovaných smluv zvýšil na 66 000.

Nové kvalitní pojistné produkty, obchodní opatření přijatá pro rok 2009 i pevné zázemí ve správě smluv a likvidaci škod tvoří základ expanze Wüstenrot pojišťovny a jsou příslibem, že naše nová pojišťovna si již v letošním roce ukrojí další dílek z celkového tržního koláče.

Na přelomu ledna a února 2009 se naše společnosti Wüstenrot přestěhovaly do nové budovy v Praze 4 na Kavčích

horách. Do slova a do písmene se nám podařilo naplnit náš slogan Vše pod jednou střešou, který symbolizuje také naše logo. Díky ještě lepší kvalitě poskytovaného servisu to přinese prospěch i našim klientům.

Rád bych poděkoval všem, kteří se kvalitní prací a nasazením podíleli na úspěšném startu Wüstenrot pojišťovny i dobrých výsledcích dalších společností Wüstenrot - zaměstnancům, finančním poradcům obchodní sítě i kooperačním a odbytovým partnerům. Těším se, že naše dobrá spolupráce bude pokračovat.

Rád bych také poděkoval našim klientům, a to nejen těm, kteří jsou Wüstenrotu již dlouhá léta věrni, ale i těm novým. A právě u nich bych si přál, aby se brzy přesvědčili o tom, jaké přednosti jim partnerství s Wüstenrotem nabízí.

Věřím, že naše obchodní politika zaměřená na potřeby klientů, firemní kultura, určující za střed našeho zájmu člověka jako takového i moderní způsoby projektového řízení tvoří pevný základ pro splnění našich krátkodobých i dlouhodobých cílů i dalšího posílení postavení Wüstenrotu na českém finančním trhu.



Pavel Vaněk
předseda představenstva

Orgány a management společnosti

Představenstvo

Předseda a generální ředitel

Pavel Vaněk

od 29. srpna 2008 členem představenstva, od 17. prosince 2008 předsedou představenstva

Vzdělání: vyšší odborné

Praxe v oboru: od r. 1992 činný v pojišťovnictví, v letech 1997 – 2007 ve funkci člena představenstva Uniqa pojišťovny, a.s.

Dr. Hans-Jürgen Wohlrabe

od 27. května do 24. června 2008

Vzdělání: vysokoškolské v oboru matematiky a hospodářských věd

Praxe v oboru: od roku 1977 činný v oboru pojišťovnictví a bankovníctví, od roku 1998 v představenstvu Wüstenrot – stavební spořitelny a.s.

Dipl. Ing. Dr. Harald Mayer-Rönne

od 24. června do 17. prosince 2008

Vzdělání: vysokoškolské

Praxe v oboru: od roku 1985 činný v pojišťovnictví, v letech 1995 – 2001 ve funkci předsedy představenstva Generali pojišťovny a.s.

Členové představenstva a náměstci generálního ředitele

Dipl. Ing. Dr. Harald Mayer-Rönne

od 27. května do 24. června 2008 a od 17. prosince 2008

Vzdělání: vysokoškolské

Praxe v oboru: od roku 1985 činný v pojišťovnictví, v letech 1995 – 2001 ve funkci předsedy představenstva Generali pojišťovny a.s.

Ing. Ivo Sebera, MBA

od 27. května do 26. srpna 2008

Vzdělání: vysokoškolské v oboru ekonomie

Praxe v oboru: od 1991 činný v bankovníctví, od r. 1993 ve Wüstenrot – stavební spořitelně a.s.

Ing. Anna Petiková

od 17. července 2008

Vzdělání: vysokoškolské

Praxe v oboru: od r. 1995 činná v pojišťovnictví, v letech 1999 – 2007 ve funkci členky představenstva Generali pojišťovny a.s.

Dozorčí rada

Předseda

Dr. Alexander Erdland

předseda představenstva Wüstenrot & Württembergische AG, Stuttgart

Vzdělání: vysokoškolské v oborech ekonomie a právo

Praxe v oboru: od roku 1980 činný v oboru bankovníctví, od r. 1987 ve funkci člena a předsedy představenstva

Členové

komerční rada Wolfgang Radlegger

jednatel Wüstenrot Verwaltungs- und Dienstleistungen GmbH

Vzdělání: vysokoškolské

Praxe v oboru: 23 let činný v politice (12 let v salcburské zemské vládě), od roku 1990 činný v oboru bankovníctví ve funkci člena a předsedy představenstva

Dr. Jan Martin Wicke

člen představenstva Wüstenrot & Württembergische AG

Vzdělání: vysokoškolské v oboru hospodářských věd

Praxe v oboru: od roku 1997 činný v pojišťovnictví

Mag. Werner Wabscheg

prokurista Bausparkasse Wüstenrot AG, Salzburg,

Vzdělání: vysokoškolské

Praxe v oboru: činný v bankovníctví a pojišťovnictví

Zpráva o podnikatelské činnosti Wüstenrot pojišťovny v roce 2008

Ekonomické prostředí

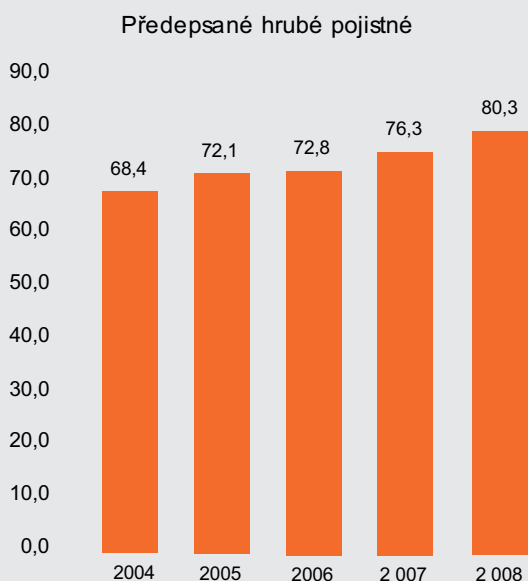
Do dosud velmi pozitivního vývoje české ekonomiky zasáhla, především v 2. polovině roku, celosvětová finanční krize a hospodářská recese v zemích, které jsou největšími a nejdůležitějšími obchodními partnery České republiky. Tempo růstu hrubého domácího produktu (HDP) prudce pokleslo ve 4. čtvrtletí, ve kterém česká ekonomika vykázala přírůstek HDP ve srovnání s posledním čtvrtletím roku 2007 reálně o pouhé 0,7 %. Za celý rok 2008 vzrostl HDP reálně o 3,1 %.

Průměrná meziroční míra inflace se v roce 2008 zvýšila na 6,3 % a vyšplhala se tak na desetileté maximum. Hlavními příčinami jejího růstu bylo zvýšení cen nájemného a energií, dále zavedení poplatků ve zdravotnictví, zvýšení DPH z 5 % na 9 % a spotřebitelské daně u tabákových výrobků. Za rok 2008 vzrostla průměrná mzda o 8,5 % (přírůstek 1 848 Kč) a dosáhla 23 542 Kč, z důvodu růstu inflace však reálná mzda vzrostla jen o 2,1 %. Nezaměstnanost dosáhla koncem prosince 2008 na 5,45 %.

Český bankovní sektor se v době, kdy v mnoha evropských zemích a v USA banky krachovaly a vlády je byly nuceny sanovat miliardovými dotacemi, zachoval svou stabilitu a finanční zdraví. Finanční krize se tak projevila jen velkou obezřetností a neochotou bank půjčovat si a investovat na finančním trhu, což se projevilo jeho nízkou likviditou. Pro podporu ekonomiky a oživení kapitálového trhu snížila Česká národní banka od srpna do prosince třikrát čtrnáctidenní reposazbu. Na toto opatření však banky reagovaly jen v omezené míře.

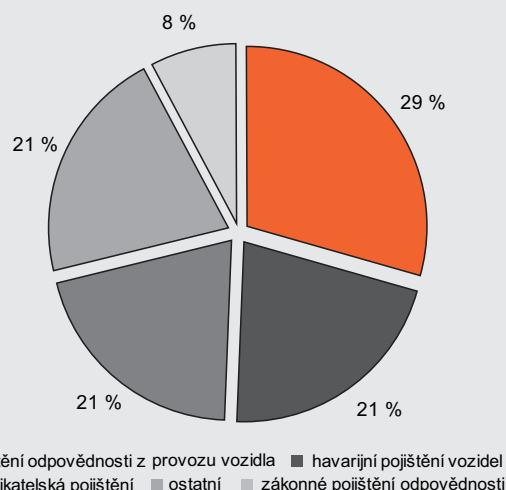
Trh neživotního pojištění v České republice

Svou stabilitu prokázaly i české pojišťovny. Celková částka předepsaného pojistného vzrostla oproti roku 2007 o téměř 5 %, přičemž u neživotního pojištění činil přírůstek 5,2 % a u životního pojištění 4,5 %. Z pohledu



počtu stavu smluv pak vyšší přírůstek vykázalo životní pojištění – 5 % a nižší ve výši 4 % neživotní pojištění. Oba pojistné sektory se tak vyvíjely obdobným tempem.

U neživotního pojištění bylo v roce 2008 předepsáno hrubé pojistné v celkové částce 80,3 mld. Kč. 23,6 mld. Kč, tj. téměř 30 % činilo pojistné z odpovědnosti z provozu vozidla.



Založení a vstup Wüstenrot pojišťovny na trh

Wüstenrot pojišťovna a.s. – byla založena dne 7. listopadu 2007. Licenci obdržela 12. května 2008 a do obchodního rejstříku byla zapsána 27. května 2008. Svou vlastní činnost – prodej produktů neživotního pojištění - zahájila 1. října 2008. V období od jara do září 2008 probíhala intenzivní příprava v oblasti tvorby produktů, prodejních podmínek a materiálů na straně jedné, na straně druhé v oblasti správy smluv a likvidace pojistných událostí. Wüstenrot pojišťovna získala do svých řad kvalifikované a velmi zkušené odborníky z českého pojistného trhu, kteří byli zárukou perfektní přípravy a vytvoření podmínek pro zahájení činnosti. Souběžně se jednalo o převzetí české pobočky slovenské Wüstenrot poistovny, která na českém trhu působila od roku 2006. Toto převzetí bylo formálně a organizačně připraveno do konce roku 2008 a na základě souhlasu Národní banky Slovenska se uskutečnilo k 1. února 2009. Wüstenrot pojišťovna získala do svého kmene přes 60 000 smluv, u kterých bylo v roce 2008 předepsáno na hrubém pojistném celkem 208 mil. Kč.

Produkty

Wüstenrot pojišťovna se svou nabídkou zaměřuje na vybrané cílové skupiny, které představují především soukromé osoby, osoby samostatně výdělečně činné a malí a střední podnikatelé. Základ jejího produktového portfolia tvoří jednak pojištění majetku a odpovědnosti poskytující kvalitní pojistnou ochranu v oblasti bydlení, jednak pojištění vozidel.

Pojištění nemovitosti

Pojištění nemovitosti zajišťuje široký rozsah krytí pojistných nebezpečí v základním pojištění. S pojistným plněním v nových cenách zaručuje obnovení bydlení, pokud dojde k nečekané události. Rodinný dům nebo byt lze pojistit už ve stádiu rozestavenosti. Jako důležitý doplněk se nabízí pojištění odpovědnosti z vlastnictví nemovitosti a pozemku.

Pojištění domácnosti

Pojištění domácnosti má dvě varianty – PLUS a SUPER-PLUS. Pojištění je vždy nastaveno tak, aby si klient mohl v případě pojistné události z pojistného plnění pořádit tu samou věc stejné hodnoty. Již varianta PLUS zahrnuje více než jen krytí základních pojistných nebezpečí, např. také škody způsobené krádeží vloupáním i vandalismem v souvislosti s vloupáním či věci v uzamčených nebytových prostorách.

Základní pojištění lze rozšířit o pojištění skel, které se vztahuje i na sklokeramickou varnou desku, pojištění garáže, i když se nachází na jiném pozemku, i o pojištění movitých věcí v garáži. Sjednat lze také pojištění povodní a záplav či speciální pojištění např. zdravotních pomůcek používaných i mimo domácnost.

Varianta SUPERPLUS pak spolu s možným připojištěním uspokojí i nejnáročnější klienty.

Pojištění odpovědnosti

Důležitým doplňkem majetkového pojištění je pojištění odpovědnosti za škodu v občanském životě. Součástí pojištění občanské odpovědnosti je pojištění odpovědnosti vyplývající z vlastnictví psa, které není běžným standardem. U pojištění občanské odpovědnosti lze vybírat ze tří limitů a nemusí být platné jen v České republice, ale i v Evropě.

Všechny tyto druhy pojištění se nabízejí pod názvem Pojištění nemovitosti, domácnosti a odpovědnosti za škodu v jedné smlouvě, přičemž však záleží na aktuálních potřebách klienta, které druhy pojištění a připojištění si zvolí. Konstrukce pojištění kombinuje balíčkovou a stavebnicovou formu. Smlouva je doplněna velmi praktickým Průvodcem pojištěním.

Pojištění odpovědnosti z provozu vozidla

Pojištění odpovědnosti z provozu vozidla, či jak se běžně užívá zkrácený výraz povinné ručení, se u Wüstenrotu v mnohém odlišuje od klasické nabídky ostatních pojišťoven. Zásadní rozdíl spočívá ve stanovení sazby pojistného podle výkonu a nikoliv podle objemu motoru vozidla. Odborníci Wüstenrotu pokládají tento způsob za spravedlivější metodu stanovení výše pojistného, především u vozidel s naftovými motory. Za jízdu bez nehod lze získat bonus až 60 %, Wüstenrot dále zvýhodňuje zkušené řidiče i majitele vozů starších 10 let.

Havarijní pojištění

Pojištění allrisk je havarijní pojištění motorových vozidel poskytující pojistnou ochranu v případě poškození, zničení, vandalismu, působení živlu a krádeže vozidla včetně jeho doplňkové výbavy. K tomuto pojištění lze sjednat připojištění skel vozidla a úrazové připojištění až na 1 mil. Kč pro všechny osoby cestující ve vozidle. Nadstandardní asistenční služby jsou zdarma.

Pojištění REVIT

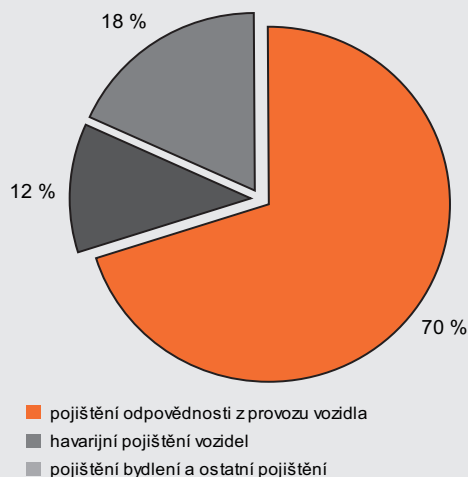
Pro právnické osoby, bytová družstva a společenství vlastníků bytových jednotek, připravila Wüstenrot pojišťovna speciální pojištění bytového domu REVIT. Toto pojištění je jednou ze součástí programu REVIT®plus, který je určen na financování oprav, rekonstrukcí a modernizací bytových domů. Ve spojení s úvěrem je zvýhodněn slevami, lze jej však sjednat také samostatně.

Obchodní výsledky

První tři obchodní měsíce byly pro Wüstenrot pojišťovnu úspěšné. Počet uzavřených smluv se z měsíce na měsíc progresivně zvyšoval a koncem roku dosáhl počtu 5 095. Hrubé předepsané pojistné činilo 10,9 mil. Kč.

S ohledem na opatření přijatá v oblasti povinného ručení s účinností od 1. ledna 2009, kterými se zavádějí přísné sankce za provozování vozidla bez sjednaného pojištění odpovědnosti z provozu vozidla, bylo nejvíce pojistných smluv uzavřeno právě na povinné ručení.

Podíly na hrubém předepsaném pojistném



Poradenství a péče o klienta, služby

Jedna ze základních zásad firemní kultury Wüstenrotu, kterou se řídí všichni zaměstnanci a spolupracovníci Wüstenrotu v Evropě stanoví, že klient je středem našeho zájmu, přičemž naším hlavním cílem je poskytnout

nout klientovi kompletní servis pod jednou střeou. Odborné poradenství a profesionální péče o klienta je u Wüstenrotu založena na principu osobního finančního poradce klienta a jeho rodiny. Obchodní zástupci – odborní finanční poradci tvoří obchodní organizaci Wüstenrot, která má své pevné zázemí v 13 regionálních Informačních a poradenských centrech ve všech krajských městech republiky a 100 oblastních obchodních zastoupeních. Pevnou síť dotváří poradenské kanceláře finančních poradců Wüstenrotu. Služby Wüstenrotu jsou tedy dnes snadno dostupné pro všechny klienty.

U neživotního pojištění, obzvláště pak u pojištění vozidel, není dobré pojištění jenom o ceně, ale také o kvalitě a rychlé likvidaci případných pojistných událostí. Tyto služby zajišťuje ve Wüstenrotu centrum škod, se kterým může klient komunikovat prostřednictvím všech moder-

ních komunikačních prostředků.

Nové druhy pojištění Wüstenrot – především však pojištění bydlení - představují žádané doplnění produktové nabídky finanční skupiny Wüstenrot s ohledem na klienty, kteří s pomocí úvěrů financují své bytové potřeby. Produktová nabídka Wüstenrotu tak díky činnosti nové pojišťovny pokrývá všechny základní potřeby klientů v oblasti tvorby finančních rezerv jako nejúčelnější formy doplnění systému státního sociálního zabezpečení, financování bydlení i zajištění majetkových a životních rizik. U obchodního zástupce Wüstenrotu si klient může sjednat stavební spoření, vyřídit úvěr od stavební spořitelny nebo hypoteční úvěr i uzavřít všechna potřebná životní a neživotní pojištění. Obchodní zástupci Wüstenrotu mohou klientům zprostředkovat i další finanční produkty kooperačních partnerů.

Praha, březen 2009

Zpráva dozorčí rady

Dozorčí rada společnosti Wüstenrot pojišťovna a.s. prováděla všechny činnosti, které jí ukládá zákon a stanovy, a na svých schůzích se podrobně zabývala důležitými otázkami obchodní politiky a vývoje činnosti společnosti. Od představenstva pojišťovny k tomu obdržela všechny potřebné podklady a informace, a také se s ním radila. Dozorčí rada pravidelně dohlížela na činnost představenstva.

Auditorská společnost PricewaterhouseCoopers Audit, s.r.o. prověřila účetní závěrku a vydala k ní svůj výrok bez výhrad. Dozorčí rada obdržela auditorskou zprávu a nemá k ní žádné připomínky.

Dozorčí rada zkontrolovala, že účetní knihy jsou řádně vedeny a odpovídají skutečnosti a že podnikatelská činnost společnosti je prováděna v souladu s právními předpisy, stanovami a pokyny valné hromady. Dále dozorčí rada navrhuje, aby roční účetní závěrka, auditorská zpráva, zpráva ovládané osoby a návrh na rozdělení zisku, které souhlasně vzala na vědomí, byly předloženy ke schválení valné hromadě.

Dozorčí rada vyslovuje poděkování všem pracovníkům a představenstvu za vykonanou práci v roce 2008.

V Praze dne 30. března 2009

Za dozorčí radu Wüstenrot pojišťovny a.s.



Dr. Alexander Erdland
předseda

Zpráva auditora k účetní závěrce



PricewaterhouseCoopers Audit, s.r.o.
Kateřinská 40/466
120 00 Praha 2
Česká republika
Telefon + 420 251 151 111
Fax + 420 251 156 111

ZPRÁVA NEZÁVISLÉHO AUDITORA

AKCIONÁŘŮM SPOLEČNOSTI WÜSTENROT POJIŠŤOVNA A.S.

Ověřili jsme přiloženou účetní závěrku společnosti Wüstenrot pojišťovna a.s., (dále „Společnost“), tj. rozvahu k 31. prosinci 2008, výkaz zisku a ztráty a přehled o změnách vlastního kapitálu za období od 27. května 2008 do 31. prosince 2008 a přílohu, včetně popisu podstatných účetních pravidel (dále „účetní závěrka“). Údaje o Společnosti jsou uvedeny v bodě 1 přílohy této účetní závěrky.

Odpovědnost představenstva Společnosti za účetní závěrku

Za sestavení a věrné zobrazení účetní závěrky v souladu s českými účetními předpisy odpovídá představenstvo Společnosti. Součástí této odpovědnosti je navrhnout, zavést a zajistit vnitřní kontroly nad sestavováním a věrným zobrazením účetní závěrky tak, aby neobsahovala významné nesprávnosti způsobené podvodem nebo chybou, zvolit a uplatňovat vhodná účetní pravidla a provádět dané situaci přiměřené účetní odhady.

Úloha auditora

Naší úlohou je vydat na základě provedení auditu výrok k této účetní závěrce. Audit jsme provedli v souladu se zákonem o auditorech platným v České republice, Mezinárodními standardy auditu a souvisejícími aplikačními doložkami Komory auditorů České republiky. V souladu s těmito předpisy jsme povinni dodržovat etické požadavky a naplánovat a provést audit tak, abychom získali přiměřenou jistotu, že účetní závěrka neobsahuje významné nesprávnosti.

Audit zahrnuje provedení auditorských postupů, jejichž cílem je získat důkazní informace o částkách a informacích uvedených v účetní závěrce. Výběr auditorských postupů závisí na úsudku auditora, včetně posouzení rizika významné nesprávnosti údajů uvedených v účetní závěrce způsobené podvodem nebo chybou. Při posuzování těchto rizik auditor zohledňuje vnitřní kontroly relevantní pro sestavení a věrné zobrazení účetní závěrky. Cílem tohoto posouzení je navrhnout vhodné auditorské postupy, nikoli vyjádřit se k účinnosti vnitřních kontrol. Audit též zahrnuje posouzení vhodnosti použitých účetních pravidel, přiměřenosti účetních odhadů provedených vedením i posouzení celkové prezentace účetní závěrky.

PricewaterhouseCoopers Audit, s.r.o., se sídlem Kateřinská 40/466, 120 00 Praha 2, IČ: 40765521, zapsaná v obchodním rejstříku vedeném Městským soudem v Praze, oddíl C, vložka 3637 a v seznamu auditorských společností u Komory auditorů České republiky pod osvědčením číslo 021.

©2008 PricewaterhouseCoopers Audit, s.r.o. Všechna práva vyhrazena. "PricewaterhouseCoopers" označuje českou společnost PricewaterhouseCoopers Audit, s.r.o., či dle kontextu síť členských společností PricewaterhouseCoopers International Limited, z nichž každá je samostatným právním subjektem.

Akcionáři společnosti Wüstenrot pojišťovna a.s.
Zpráva nezávislého auditora

Úloha auditora (pokračování)

Jsme přesvědčeni, že získané důkazní informace poskytují dostatečný a vhodný základ pro vyjádření našeho výroku.

Výrok

Podle našeho názoru účetní závěrka podává věrný a poctivý obraz finanční pozice Společnosti k 31. prosinci 2008, a jejího hospodaření za období od 27. května 2008 do 31. prosince 2008 v souladu s českými účetními předpisy.

13. března 2009



PricewaterhouseCoopers Audit, s.r.o.
zastoupená partnerem



Ing. Petr Kříž
auditor, osvědčení č. 1140

Účetní závěrka

ROZVAHA K 31. PROSINCI 2008

tis. Kč	Bod	31. prosince 2008			27. května 2008	
		Hrubá výše	Úprava	Čistá výše	Čistá výše	
AKTIVA						
B.	Dlouhodobý nehmotný majetek, z toho:	5	1 527	-85	1 442	190
	a) zřizovací výdaje		190	-3	187	190
C.	Finanční umístění (investice)	4	182 266	0	182 266	0
C.III.	Jiná finanční umístění		182 266	0	182 266	0
	2. Dluhové cenné papíry		73 069	0	73 069	0
	6. Depozita u finančních institucí		109 197	0	109 197	0
E.	Dlužníci	6	5 892	0	5 892	0
E.I.	Pohledávky z operací přímého pojištění		1 692	0	1 692	0
E.III.	Ostatní pohledávky		4 200	0	4 200	0
F.	Ostatní aktiva		3 682	-37	3 645	157 286
F.I.	Dlouhodobý hmotný majetek	5	1 273	-37	1 236	0
F.II.	Hotovost na účtech u finančních institucí a hotovost v pokladně	7	2 409	0	2 409	157 286
G.	Přechodné účty aktiv		4 476	0	4 476	0
G.II.	Odložené pořizovací náklady na pojistné smlouvy, v tom odděleně:	13	3 377	0	3 377	0
	b) v neživotním pojištění		3 377	0	3 377	0
G.III.	Ostatní přechodné účty aktiv, z toho:	14	1 099	0	1 099	0
	a) dohadné položky aktivní		1 099	0	1 099	0
AKTIVA CELKEM			197 843	-122	197 721	157 476

ROZVAHA K 31. PROSINCI 2008

tis. Kč				
PASIVA		Bod	31. prosince 2008	27. května 2008
A.	Vlastní kapitál	8	163 603	157 286
A.I.	Základní kapitál		156 000	156 000
A.IV.	Ostatní kapitálové fondy		32 154	1 286
A.VII.	Ztráta běžného účetního období		-24 551	0
C.	Technické rezervy	9	15 098	0
C.1	Rezerva na nezasloužené pojistné:		8 444	0
	a) hrubá výše		8 643	0
	b) podíl zajišťovatelů (-)		-199	0
C.3.	Rezerva na pojistná plnění:		949	0
	a) hrubá výše		949	0
C.5.	Vyrovňovací rezerva:		67	0
	a) hrubá výše		67	0
C.6.	Jiné technické rezervy:		5 638	0
	a) hrubá výše		5 638	0
G.	Věřitelé	10	15 758	190
G.I.	Závazky z operací přímého pojištění		5 661	0
G.II.	Závazky z operací zajištění	13	1 165	0
G.V.	Ostatní závazky		8 932	190
	a) daňové závazky a závazky ze sociálního zabezpečení		714	0
H.	Přechodné účty pasiv	11	3 262	0
H.II.	Ostatní přechodné účty pasiv		3 262	0
PASIVA CELKEM			197 721	157 476

Příloha na stranách 20 až 34 tvoří nedílnou součást této účetní závěrky.

VÝKAZ ZISKU A ZTRÁTY ZA OBDOBÍ OD 27. KVĚTNA 2008 DO 31. PROSINCE 2008

tis. Kč	Bod	Za období od 27. května 2008 do 31. prosince 2008		
		Základna	Mezisoučet	Výsledek
I. TECHNICKÝ ÚČET K NEŽIVOTNÍMU POJIŠTĚNÍ				
1. Zasloužené pojistné, očištěné od zajištění:				
a) předepsané hrubé pojistné	12	10 877		
b) pojistné postoupené zajišťovatelům (-)	13	-1 897		
Mezisoučet			8 980	
c) změna stavu hrubé výše rezervy na nezasloužené pojistné (+/-)	9	-8 643		
d) změna stavu rezervy na nezasloužené pojistné, podíl zajišťovatelů (+/-)	13	199		
Mezisoučet			-8 444	
Výsledek				535
2. Převedené výnosy z finančního umístění (investic) z netechnického účtu				327
3. Náklady na pojistná plnění, očištěné od zajištění:				
a) náklady na pojistná plnění:				
aa) hrubá výše		-496		
Mezisoučet			-496	
b) změna stavu rezervy na pojistná plnění (+/-):				
ba) hrubá výše		-949		
Mezisoučet			-949	
Výsledek				-1 445
4. Změna stavu ostatních technických rezerv, očištěné od zajištění (+/-)				-5 638
5. Čistá výše provozních nákladů:				
a) pořizovací náklady na pojistné smlouvy	14		-4 526	
b) změna stavu časově rozlišených pořizovacích nákladů (+/-)			3 377	
c) správní režie	14		-19 132	
Výsledek				-20 281
6. Změna stavu vyrovnávací rezervy (+/-)				-67
7. Výsledek technického účtu k neživotnímu pojištění				-26 569

VÝKAZ ZISKU A ZTRÁTY ZA OBDOBÍ OD 27. KVĚTNA 2008 DO 31. PROSINCE 2008

tis. Kč	Bod	Za období od 27. května 2008 do 31. prosince 2008		
		Základna	Mezisoučet	Výsledek
III. NETECHNICKÝ ÚČET				
1. Výsledek technického účtu k neživotnímu pojištění				-26 569
2. Výnosy z finančního umístění (investic):				
a) výnosy z ostatního finančního umístění (investic)				
aa) z ostatních investic		3 952		
Mezisoučet			3 952	
Výsledek				3 952
3. Převod výnosů z finančního umístění (investic) na technický účet k neživotnímu pojištění				-327
4. Ostatní výnosy	15			10
5. Ostatní náklady	15			-1 607
6. Daň z příjmů z běžné činnosti	16			-10
7. Zisk nebo ztráta za účetní období				-24 551

Příloha na stranách 20 až 34 tvoří nedílnou součást této účetní závěrky.

PŘEHLED O ZMĚNÁCH VLASTNÍHO KAPITÁLU ZA OBDOBÍ OD 27. KVĚTNA 2008 DO 31. PROSINCE 2008

tis. Kč	Bod	Základní kapitál	Oceňovací rozdíly	Ostatní kapitálové fondy	Ztráta	Celkem
Zůstatek k 27. květnu 2008		156 000	0	1 286	0	157 286
Kurzové rozdíly a oceňovací rozdíly nezahrnuté do hospodářského výsledku	8	0	1 072	0	0	1 072
Odložená daň z titulu oceňovacích rozdílu nezahrnutých do hospodářského výsledku	8	0	-204	0	0	-204
Čistá ztráta za účetní období		0	0	0	-24 551	-24 551
Ostatní změny		0	0	30 000	0	30 000
Zůstatek k 31. prosinci 2008	8	156 000	868	31 286	-24 551	163 603

Příloha na stranách 20 až 34 tvoří nedílnou součást této účetní závěrky.

Příloha účetní závěrky za období od 27. května 2008 do 31. prosince 2008

1. VŠEOBECNÉ INFORMACE

Wüstenrot pojišťovna a.s. (dále jen „společnost“) byla zapsána do obchodního rejstříku dne 27. května 2008. IČ: 284 00 682

Společnosti Wüstenrot pojišťovna a.s. bylo rozhodnutím Ministerstva financí č. j. 2008/6505/570, které nabylo právní moci dne 27. května 2008, uděleno povolení k provozování pojišťovací činnosti podle odvětví č. B 1, B 2, B 3, B 7, B 8, B 9, B 10, B 13 a B 18 neživotních pojištění uvedených v části B přílohy zákona o pojišťovnictví.

Odvětví č.	Název odvětví
1	Úrazové pojištění a) s jednorázovým plněním, b) s plněním povahy náhrady škody, c) s kombinovaným plněním, d) cestujících.
2	Pojištění nemoci a) s jednorázovým plněním, b) s plněním povahy náhrady škody, c) s kombinovaným plněním, d) smluvní zdravotní pojištění.
3	Pojištění škod na pozemních dopravních prostředcích jiných než drážních vozidlech a) motorových, b) nemotorových.
7	Pojištění přepravovaných věcí včetně zavazadel a jiného majetku bez ohledu na použitý dopravní prostředek.
8	Pojištění škod na majetku jiném než uvedeném v odvětvích 3 až 7 způsobených a) požárem, b) výbuchem, c) vichřicí, d) přírodními živly jinými než vichřicí (např. blesk, povodně, záplavy), e) jadernou energií, f) sesuvem nebo poklesem půdy.
9	Pojištění jiných škod na majetku jiném než uvedeném v bodech 3 až 7 vzniklých krupobitím nebo mrazem anebo jinými příčinami (např. loupeží, krádeží nebo škody způsobené lesní zvěří), nejsou-li tyto příčiny zahrnuty v odvětví č. 8, včetně pojištění škod na hospodářských zvířatech způsobených nákazou nebo jinými příčinami.
10	Pojištění odpovědnosti za škodu vyplývající a) z provozu pozemního motorového vozidla a jeho přípojného vozidla, b) z provozu drážního vozidla, c) z činnosti dopravce.
13	Všeobecné pojištění odpovědnosti za škodu jinou než uvedenou v odvětvích č. 10 až 12, a) odpovědnosti za škodu na životním prostředí, b) odpovědnosti za škodu způsobenou jaderným zařízením, c) odpovědnost za škodu způsobenou vadou výrobku, ostatní.
18	Pojištění pomoci osobám v nouzi během cestování nebo pobytu mimo místa svého bydliště, včetně pojištění finančních ztrát bezprostředně souvisejících s cestováním (asistenční služby).

Sídlo společnosti k 31. prosinci 2008:

Wüstenrot pojišťovna a.s.
Praha 5, náměstí Kinských 602/2, PSC 150 00

V roce 2009 se společnost přestěhovala a od 1. února 2009 sídlí na adrese: Na Hřebenech II 1918/8, 140 23 Praha 4.

Wüstenrot pojišťovna a.s. zahájila samostatnou činnost v souladu s udělenou licencí dne 1. října 2008.

Hlavní akcionáři vlastníci více než 20 % základního kapitálu:

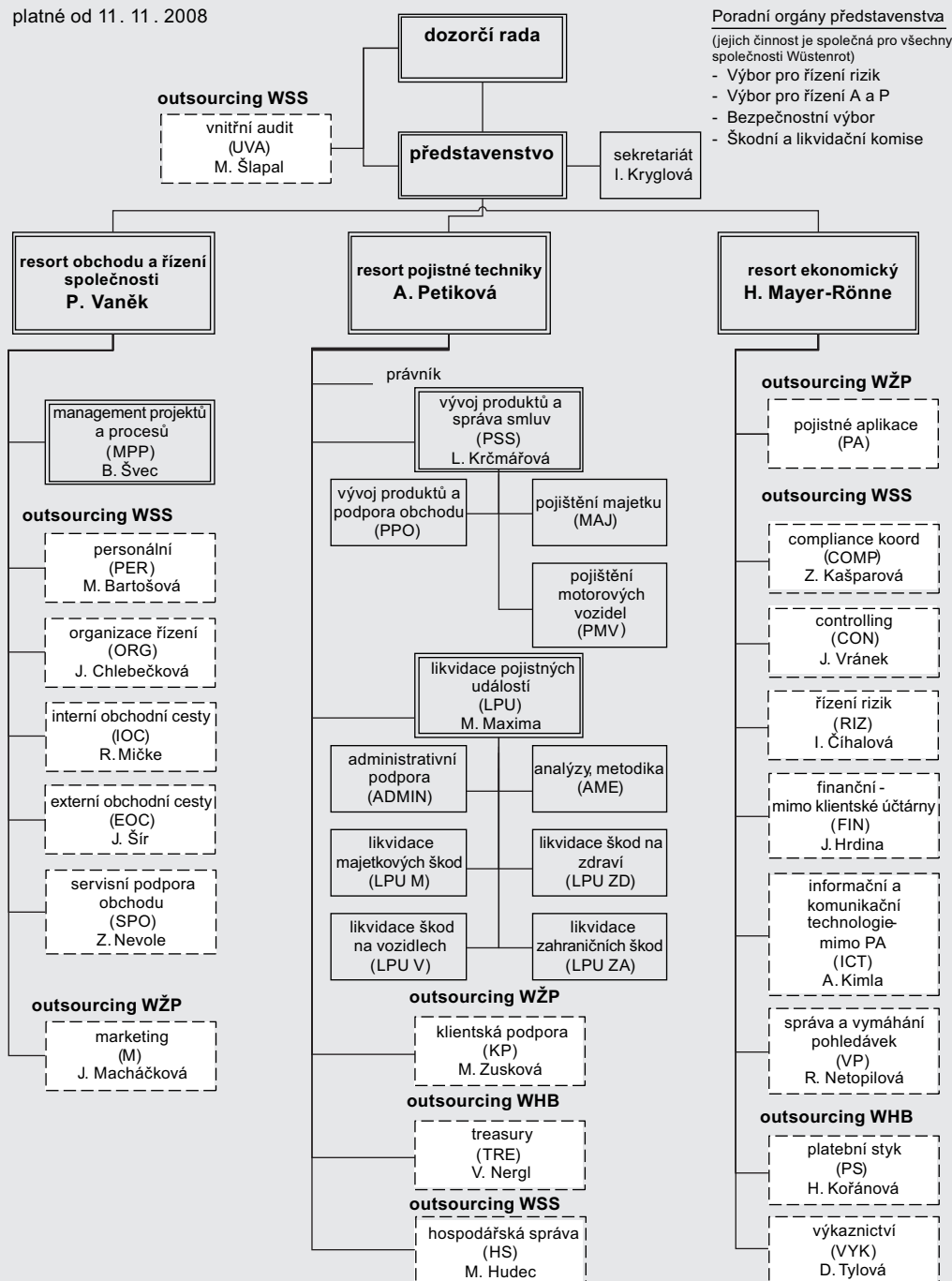
	31. prosince 2008
Wüstenrot & Württembergische AG, Stuttgart, Německo	74 %
Wüstenrot Verwaltungs- und Dienstleistungen GmbH, Salzburg, Rakousko	26 %
	100 %

Konečnou mateřskou společností je Wüstenrot Holding AG, Ludwigsburg, Německo.

Při založení společnosti se vycházelo z předpokladu, že převezme již na začátku své činnosti kmen neživotního pojištění společnosti Wüstenrot pojišťovna, pobočka pro Českou republiku. Vzhledem k větší časové náročnosti, kterou si vyžádalo projednání smlouvy mezi kupujícím a prodávajícím, byl převod kmene realizován až k 1. únoru 2009. Převáděný kmen obsahuje přibližně 70 000 smluv neživotního pojištění. Tento kmen bude základním kamenem podnikání.

Organizační struktura společnosti je uvedena níže:

platné od 11. 11. 2008



2. ÚČETNÍ POSTUPY

(a) Základní zásady zpracování účetní závěrky

Účetní závěrka je sestavována na principu historických pořizovacích cen, který je modifikován přeceněním finančního umístění a technických rezerv na reálnou hodnotu (ve smyslu definice zákona o pojištnictví). Účetnictví je vedeno v souladu se zákonem o účetnictví, vyhláškou vydanou Ministerstvem financí České republiky a českými účetními standardy pro pojišťovny.

Částky v účetní závěrce a v příloze jsou zaokrouhleny na tisíce českých korun (tis. Kč), není-li uvedeno jinak. Účetní závěrka není konsolidována.

Podnikatelské prostředí

Pokračující globální likvidní krize, která započala v průběhu roku 2007, vedla kromě jiného k nízké úrovni obchodování na kapitálovém trhu, nízké úrovni likvidity v bankovním sektoru a někdy k vyšším mezibankovním úrokovým mírám a velmi vysoké nestabilitě na burze cenných papírů. Nejistota na globálních finančních trzích vedla také k bankrotu bank a pomoci bankám v USA, západní Evropě, Rusku a jiných zemích. Jak se ukazuje, je velmi obtížné předvídat dopad současné finanční krize a chránit se proti ní.

Vedení společnosti není schopno spolehlivě odhadnout dopady dalšího zhoršení likvidity na finančních trzích a zvýšení volatility měnových a kapitálových trhů na finanční pozici společnosti. Vedení společnosti věří, že činí všechna nezbytná opatření na podporu udržitelnosti a růstu společnosti za současných okolností.

Dopad na pojistníky / dlužníky

Pojistníci mohou být ovlivněni nižší likviditou, což může mít dopad na jejich schopnost splatit dlužné částky pojistného. Obdobně se nižší likvidita může negativně odrazit na úvěrovém riziku emitentů finančních nástrojů držených společností a na jejich schopnosti uhradit peněžní toky z těchto nástrojů.

Sestupná finanční situace pojistníků může také ovlivnit vedení při sestavování cash flow výhledů a zhoršené provozní podmínky mohou mít dopad na posouzení snížení hodnoty finančních a nefinančních aktiv (zejména goodwillu). Vedení společnosti přihlíželo patřičně k přehodnoceným odhadům očekávaných budoucích peněžních toků při posuzování snížení hodnoty aktiv.

Reálné hodnoty kótovaných investic na aktivních trzích jsou založeny na aktuálních burzovních cenách (finanční aktiva) nebo nabídkových cenách (finanční závazky). V případě, že neexistuje aktivní trh pro finanční instrument, společnost stanovuje reálnou hodnotu za použití oceňovacích metod, které zahrnují použití ocenění za běžných tržních podmínek, diskontované cash flow analýzy, opční cenové modely a ostatní oceňovací metody běžně používané účastníky trhu. Oceňovací metody odrážejí současné podmínky na trhu v den ocenění, které nemusí odpovídat podmínkám na trhu před nebo po dni ocenění. Ke dni sestavení účetní závěrky vedení společnosti posoudilo metody, aby se ujistilo, že dostatečně odrážejí podmínky trhu včetně relativní likvidity trhu a úvěrového rozpětí.

(b) Finanční umístění

Společnost klasifikuje jako finanční umístění

- Investice do cenných papírů;
- Depozita u finančních institucí.

Investice do cenných papírů

Cenné papíry jsou při pořízení oceněny pořizovací cenou. Součástí pořizovací ceny jsou i přímé náklady související s pořízením (např. poplatky a provize makléřům, poradcům nebo burzám). Cenné papíry jsou účtovány k datu vypořádání. Veškeré cenné papíry jsou k rozvahovému dni přečteny na reálnou hodnotu. Reálná hodnota cenného papíru je stanovena jako tržní cena kótovaná příslušnou burzou cenných papírů. V ostatních případech je reálná hodnota odhadována za pomoci modelu.

Společnost používá ve svých modelech určených ke zjištění reálné hodnoty cenných papírů pouze dostupné tržní údaje. Oceňovací modely zohledňují běžné tržní podmínky existující k datu ocenění, které nemusí odrážet situaci na trhu před nebo po tomto dni. K rozvahovému dni vedení Společnosti tyto modely přezkoumalo a ujistilo se, že adekvátním způsobem zohledňují aktuální tržní podmínky včetně relativní likvidity trhu a úvěrového rozpětí.

Společnost drží veškeré dluhové cenné papíry v portfoliu cenných papírů do splatnosti.

Dluhové cenné papíry držené do splatnosti jsou cennými papíry s pevným datem splatnosti, které Společnost zamýšlí a je schopna držet do splatnosti. Změny reálné hodnoty, a to včetně případného trvalého snížení hodnoty, ale bez naběhlého úroku, se k rozvahovému dni po zohlednění daňového dopadu vykazují ve vlastním kapitálu. Úrokové výnosy z těchto dluhopisů se vykazují ve výkazu zisku a ztráty.

Přesuny mezi portfolii cenných papírů jsou obecně možné, pokud dojde ke změně původního záměru vedení společnosti, kromě následujících případů:

- přesun do a z portfolia dluhových cenných papírů oceňovaných reálnou hodnotou proti účtům nákladů nebo výnosů není povolen;
- při prodeji nebo přesunu kterýchkoliv dluhových cenných papírů držených do splatnosti musí společnost převést zbytek portfolia dluhových cenných papírů držených do splatnosti do realizovatelných dluhových cenných papírů a po dobu následujících dvou účetních období nelze zařadit žádné dluhové cenné papíry do cenných papírů držených do splatnosti. Výjimky z tohoto pravidla jsou povoleny při prodeji v době tří měsíců před splatností cenného papíru nebo v případě výrazného zhoršení rizikovitosti emitenta.

Depozita u finančních institucí

Depozita u finančních institucí se k rozvahovému dni oceňují reálnou hodnotou, která se za běžných podmínek přibližně rovná naběhlé hodnotě. Změny reálné hodnoty depozit u finančních institucí se vykazují ve výkazu zisku a ztráty.

(c) Dlouhodobý hmotný a nehmotný majetek

Dlouhodobý hmotný a nehmotný majetek je oceněn pořizovací cenou, která zahrnuje náklady vynaložené na uvedení majetku do současného stavu a místa, snížené v případě odpisovaného hmotného a nehmotného dlouhodobého majetku o oprávků.

Dlouhodobý hmotný a nehmotný majetek, je odpisován rovnoměrně po dobu jeho předpokládané životnosti. Hmotný majetek s jednotkovou cenou nižší než 40 000 Kč a nehmotný majetek s jednotkovou cenou nižší než 60 000 Kč je považován za drobný majetek a je odepsán do nákladů po dobu 2 let.

Jsou uplatňovány tyto doby odepisování v letech:

Zřizovací výdaje	5 let
Software	3 roky
Zařízení	3 roky
Inventář	5 let
Motorová vozidla	5 let

V případě, že zůstatková hodnota dlouhodobého hmotného nebo nehmotného majetku přesahuje jeho odhadovanou užitnou hodnotu, je k takovému majetku vytvořena opravná položka.

Náklady na opravy a udržování dlouhodobého hmotného nebo nehmotného majetku se účtují přímo do nákladů. Technické zhodnocení jednotlivé majetkové položky překračující 40 000 Kč (60 000 Kč u nehmotného majetku) ročně je aktivováno.

(d) Pohledávky

Pohledávky z neinkasovaného pojistného a ostatní pohledávky jsou vykázány v nominální hodnotě snížené o opravnou položku k pohledávkám po splatnosti.

Tvorba resp. rozpuštění opravných položek k pohledávkám po splatnosti jednoznačně souvisejících s pojišťovací činností se vykazuje mezi ostatními technickými náklady resp. výnosy. Tvorba resp. rozpuštění těchto opravných položek ani odpis pohledávek neovlivňují hrubé předepsané pojistné.

Tvorba resp. rozpuštění opravných položek k pohledávkám po splatnosti, které nesouvisí jednoznačně s pojišťovací činností, se vykazuje mezi ostatními netechnickými náklady resp. výnosy.

(e) Technické rezervy

Účty technických rezerv zahrnují částky převzatých závazků z titulu platných pojistných smluv a jejich účelem je zabezpečit krytí závazků vznikajících z pojistných smluv. Technické rezervy jsou oceňovány reálnou hodnotou v návaznosti na požadavky české legislativy, jak je popsáno níže.

Společnost vytvářela následující technické rezervy:

Rezerva na nezasloužené pojistné

Rezerva na nezasloužené pojistné se vytváří podle jednotlivých smluv neživotního pojištění, a to z části předepsaného pojistného, která se vztahuje k následujícím účetním obdobím. Společnost používá k odhadu rezervy metodu „pro rata temporis“.

Rezerva na pojistná plnění

Rezerva na pojistná plnění není diskontována na současnou hodnotu a je určena ke krytí závazků z pojistných událostí:

- v běžném účetním období vzniklých, hlášených, ale v tomto období nezlikvidovaných (RBNS);
- v běžném účetním období vzniklých, ale v tomto období nehlášených (IBNR).

Částka RBNS rezervy se stanoví jako souhrn odhadů nákladů na pojistná plnění. Rezerva na pojistná plnění se bude snižovat o regresy a jiné obdobné nároky společnosti.

Reálná hodnota IBNR rezervy se stanoví s pomocí matematických a statistických metod. S ohledem na nedostatek vlastních statistických podkladů, které se obvykle pro výpočet IBNR používají, byla rezerva IBNR k 31. prosinci 2008 stanovena kvalifikovaným odhadem.

Rezerva na pojistná plnění rovněž zahrnuje veškeré očekávané výlohy související se zpracováním pojistných plnění.

Rezerva na prémie a slevy

Rezerva na prémie a slevy bude vytvářena v souladu s všeobecnými pojistnými podmínkami jednotlivých produktů. K 31. prosinci 2008 byla rezerva na prémie a slevy nulová.

Vyrovňovací rezerva

Vyrovňovací rezerva pokrývá riziko nepředvídatelných událostí, které nebyly zohledněny v rezervě na pojistná plnění, a riziko pojistných událostí mimořádné povahy. Výše rezervy se stanoví v návaznosti na platné české právní předpisy.

Rezerva na závazky Kanceláře

Rezerva na závazky Kanceláře je společností tvořena na krytí proporcionálního podílu na závazcích České kanceláře pojistitelů plynoucích z deficitu prostředků rezerv zákonného pojištění a tvoří se na základě údajů známých Společnosti ke dni účetní závěrky. Výše závazku společnosti se proporcionálně mění v návaznosti na výši jejího tržního podílu a odhadu deficitu prostředků rezerv zákonného pojištění.

(f) Časové rozlišení pořizovacích nákladů na pojistné smlouvy

Pořizovací náklady zahrnují veškeré přímé a nepřímé náklady vzniklé v souvislosti s uzavíráním pojistných smluv. Zahrnují náklady vzniklé v běžném účetním období, které se ale vztahují k výnosům období budoucích.

Pořizovací náklady na pojistné smlouvy neživotního pojištění jsou časově rozlišeny po dobu platnosti pojistné smlouvy a jsou vykázány jako aktivum.

(g) Předepsané hrubé pojistné

Předepsané hrubé pojistné zahrnuje veškeré částky splatné podle pojistných smluv během účetního období nezávisle na skutečnosti, zda se tyto částky vztahují zcela nebo zčásti k pozdějším účetním obdobím a převádějí-li tyto pojistné smlouvy významné pojistné riziko protistrany (pojištěného) na pojistitele tím, že souhlasí s kompenzací pojištěného/pojistníka, pokud by jej v budoucnosti negativně ovlivnila určitá konkrétní nejistá událost. Hrubé předepsané pojistné zahrnuje rovněž vstupní poplatky a podobné platby.

(h) Náklady na pojistná plnění

Náklady na pojistná plnění se účtují v okamžiku likvidace pojistné události a uznání (stanovení) výše plnění. Tyto náklady zahrnují i náklady Společnosti spojené s likvidací pojistných událostí. Náklady na pojistná plnění se snižují o regresy a jiné obdobné nároky společnosti.

(i) Rozdělení výnosů a nákladů mezi technický účet a netechnický účet

Náklady a výnosy vzniklé během období se účtují v návaznosti na to, zda souvisí či nesouvisejí s pojišťovací činností.

Veškeré náklady a výnosy jednoznačně související s pojišťovací činností se účtují na příslušný technický účet neživotního po-

jištění. Všechny ostatní náklady a výnosy se vykazují na netechnickém účtu a následně se alokují podle interně stanoveného klíče na účet správní režie nebo ostatních technických nákladů.

(j) Náklady na zaměstnance a penzijní připojištění

Náklady na zaměstnance jsou součástí správních nákladů a zahrnují odměny členům představenstva a dozorčí rady.

Společnost v současné době přispívá svým zaměstnancům na penzijní připojištění.

K financování státního důchodového pojištění hradí společnost pravidelné odvody do státního rozpočtu.

(k) Pasivní zajištění

Zajistná aktiva odpovídající podílu zajistitele na zůstatkové hodnotě technických rezerv krytých předmětnými existujícími zajistnými smlouvami snižují hrubou výši technických rezerv.

Pohledávky a závazky ze zajištění se vykazují v pořizovací hodnotě.

Změny zajistných aktiv, podílu zajistitele na pojistných plněních a zajistné se ve výkazu zisku a ztráty uvádějí samostatně od odpovídajících hrubých hodnot.

Společnost pravidelně zjišťuje snížení hodnoty svých zajistných aktiv z technických rezerv a pohledávek ze zajištění. V případě, že jejich účetní hodnota přesahuje odhadovanou užitnou hodnotu, je tento rozdíl vykázán ve výkazu zisku a ztráty.

(l) Odložená daň

Odložená daň se vyazuje u všech přechodných rozdílů mezi zůstatkovou hodnotou aktiva nebo závazku v rozvaze a jejich daňovou hodnotou s použitím závazkové metody. Odložená daňová pohledávka je zachycena ve výši, kterou bude pravděpodobně možno realizovat proti očekávaným zdanitelným ziskům v budoucnosti.

Pro výpočet odložené daně se používá schválená daňová sazba pro období, v němž společnost očekává její realizaci.

Odložená daň vyplývající z oceňovacích rozdílů vykázanych ve vlastním kapitálu je rovněž zachycena ve vlastním kapitálu.

(m) Transakce se spřízněnými stranami

Spřízněnými stranami Společnosti se rozumí:

- akcionáři, kteří přímo nebo nepřímo mohou uplatňovat podstatný nebo rozhodující vliv u společnosti, a společnosti, kde tito akcionáři mají rozhodující vliv;
- členové statutárních, dozorčích a řídicích orgánů společnosti, nebo její mateřské společnosti a osoby blízké těmto osobám, včetně podniků, kde tito členové a osoby mají podstatný nebo rozhodující vliv;
- přidružené společnosti.

Významné transakce, zůstatky a metody stanovení cen transakcí se spřízněnými stranami jsou uvedeny v bodech 4, 6, 7, 10 a 17.

(n) Následné události

Dopad událostí, které nastaly mezi rozvahovým dnem a dnem sestavení účetní závěrky je zachycen v účetních výkazech v případě, že tyto události poskytly doplňující informace o skutečnostech, které existovaly k rozvahovému dni.

V případě, že mezi rozvahovým dnem a dnem sestavení účetní závěrky došlo k významným událostem zohledňujícím skutečnosti, které nastaly po rozvahovém dni, jsou důsledky těchto událostí popsány v příloze účetní závěrky, ale nejsou zaúčtovány v účetních výkazech.

3. ŘÍZENÍ RIZIK

Finanční pozice a provozní výsledek společnosti jsou ovlivněny řadou klíčových rizik, jmenovitě pojistným rizikem, finančním rizikem, rizikem nesplnění regulačních opatření a provozním rizikem, kterým společnost čelí pomocí nastavených vnitřních procedur a postupů popsaných níže.

Společnost provádí jen takové pojišťovací obchody, jejichž rizika je možné propočítat a svou výší neohrožují existenci společnosti. Podstatnou část aktiv společnosti tvoří umístění finančních prostředků do cenných papírů. Závazky jsou tvořeny převážně technickými rezervami.

V rámci své investiční strategie Společnost investuje především do likvidních prostředků jako jsou např. termínované vklady.

Plnění společnosti, vzhledem k datumu zahájení činnosti, je minimální. Výše likvidních prostředků v krátkodobém horizontu (1 – 3 měsíce) se operativně řeší na základě analýzy příjmů (zaplacené pojistné, vyplacené kupóny, úroky) a očekávaných výplat pojistného plnění, výplat výše provizí v návaznosti na plánovanou produkci a dalších provozních nákladů. V dlouhodobém horizontu se přihlíží k očekávaným plněním v jednotlivých letech.

(a) Strategie užívání finančních nástrojů

Charakter podnikání společnosti zahrnuje řízenou akceptaci rizik z upsaných pojistných smluv, které zahrnují finanční garance a potenciální závazky. Za účelem omezení rizik nesplnění zmíněných záruk a potenciálních závazků nakupuje společnost finanční nástroje, které přibližně odpovídají očekávaným plněním z pojistných smluv, jejich charakteru a načasování.

Struktura investičního portfolia se řídí charakterem pojistných závazků, očekávanou výnosností každé skupiny aktiv a disponibilním kapitálem sloužícím k zachycení cenových pohybů každé skupiny aktiv.

Vedle pojistného rizika z upsaných pojistných smluv je společnost vystavena četným rizikovým faktorům zahrnujícím tržní riziko, úvěrové riziko, úrokové riziko a riziko likvidity, která jsou podrobněji popsána dále.

(b) Tržní riziko

Společnost je vystavena tržnímu riziku. Tržní riziko vzniká z otevřených pozic v úrokových sazbách, které podléhají všeobecným i specifickým pohybům na trhu a ze změn v proměnlivosti tržních sazeb nebo cen, jakými jsou např. úrokové sazby, úvěrové marže, měnové kurzy. Představenstvo stanovuje strategii pro charakteristiku portfolia a limity akceptovatelného rizika, které jsou monitorovány. Finanční umístění je diverzifikováno v souladu s platnými právními předpisy pro pojišťovny. Investiční limity se stanovují pro jednotlivé druhy finančních investic s respektováním rizika protistrany. Použití tohoto přístupu nezabraňuje ztrátám nad rámec těchto limitů v případě významnějších pohybů trhu.

(c) Úvěrové riziko

Společnost je vystavena úvěrovému riziku, které vyplývá z neschopnosti protistrany uhradit splatné částky v plné výši.

Neživotní pojištění se upisují primárně pomocí zprostředkovatelů. Společnost jednou ročně vyhodnocuje dostupné finanční a jiné informace o těchto zprostředkovatelích, aby omezila část úvěrového rizika připadajícího z jejich zapojení.

K řízení pojistného rizika společnost využívá zajištění. Tím se však společnost nezbavuje odpovědnosti prvotního pojistitele, a pokud by zajistitel nevyplatil pojistné plnění z jakéhokoliv důvodu, musí tak učinit sama společnost.

Při výběru struktury finančního umístění společnost vyhodnocuje bonitu protistran resp. emitentů, kterou následně pravidelně přehodnocuje.

(d) Měnové riziko

Aktiva a pasiva společnosti jsou pouze v domácí měně.

(e) Úrokové riziko

Finanční situace a peněžní toky společnosti jsou vystaveny riziku dopadu výkyvů aktuálních tržních úrokových sazeb. Výnosy z finančního umístění mohou v důsledku takových změn růst, ale mohou se také snižovat. Na základě metod vyplývajících z analýzy peněžních toků společnost sestavuje portfolia cenných papírů, jejichž hodnota se mění s hodnotou pasiv, pokud se změní úroková sazba.

(f) Riziko likvidity

Společnost je vystavena každodennímu čerpání svých dostupných peněžních zdrojů z pojistného plnění. Riziko likvidity je takové riziko, kdy úhradu závazků nelze provést včasným způsobem za vynaložení přiměřených nákladů.

V souladu s platnou legislativou společnost drží dostatečnou část finančního umístění v likvidních a bonitních finančních nástrojích, které slouží k pokrytí výplat pojistného plnění, ukončených smluv a obdytného.

(g) Pojistné riziko

Pojistné riziko představuje míru pravděpodobnosti vzniku pojistného nebezpečí, kde pojistným nebezpečím se rozumí možná příčina vzniku pojistné události. Pojistné riziko zahrnuje následující rizika:

- riziko výskytu – pravděpodobnost, že se počet pojistných událostí bude lišit od původního očekávání;
- riziko přesnosti odhadu – pravděpodobnost, že se výše pojistného plnění bude lišit od původního očekávání;
- riziko vývoje/načasování – pravděpodobnost, že dojde ke změnám ve výši závazku pojistitele až ke konci sjednané doby pojištění.

Společnost řídí pojistné riziko:

- jeho omezením využitím zajištění, jde-li o vystavení společnosti riziku jednotlivých velkých škod a katastrof;
- udržováním vyššího stavu likvidních aktiv než je výše pasiv podle očekávaného škodního průběhu;
- použitím sofistikovaných manažerských informačních systémů, které poskytují aktualizovaná, spolehlivá data pro posouzení aktuální výše rizik, jimž je společnost vystavena, v libovolném okamžiku;
- prostřednictvím obezřetné upisovací politiky.

Charakter pojištnictví vyžaduje provést k sestavení účetní závěrky řadu odhadů, zejména ohledně očekávaného výnosu z investic, stornovosti, úmrtnosti a nákladů na existující pojistky.

(h) Operační riziko

Provozní rizika jsou dána charakterem podnikání, včetně rizika přímých a nepřímých ztrát plynoucích z neadekvátních vnitřních a vnějších procesů, zaměstnanců a systémů nebo z vnějších událostí. Každé z těchto rizik může nepříznivě ovlivnit hospodářský výsledek společnosti. Z charakteru podnikání vyplývá velký počet komplexních transakcí, které je třeba provést nebo zpracovat pro četné a diverzifikované produkty. Nad těmito procesy a příslušnými systémy existují adekvátní kontroly pro řízení existujících provozních rizik. Kontrolní procedury a systémy ustanovené společností však mohou poskytnout pouze rozumně vysokou a nikoliv absolutní jistotu, že nedošlo nebo nedojde k významné chybě nebo ztrátám.

Riziko nesplnění požadavků regulačních opatření zahrnuje rovněž možnost, že by transakce nemusely být za stávající legislativy právně vymahatelné. Dále zahrnuje odškodnění a pokuty, a rovněž možnost, že by změny legislativy mohly negativně ovlivnit postavení společnosti. Společnost se snaží minimalizovat toto riziko řádným schvalováním transakcí a posouzením nových nebo neobvyklých transakcí právními experty.

Fiskální rizika vznikají ze změn daňových zákonů a aplikací procedur a provedených prověrek daňové pozice společnosti. Tato rizika společně s riziky ze změn dalších zákonů a regulačních opatření se řídí pomocí permanentního monitorování navrhovaných změn legislativy odpovědnými odděleními a členstvím v profesních komorách, které připomínají navrhované změny.

(i) Riziko solventnosti

Regulátor stanovil v zájmu pojistníků požadovanou (minimální) míru solventnosti s účelem zaručit schopnost společnosti uhradit budoucí pojistná plnění. V dlouhodobém pojištění existují rovněž opatření k vyhodnocení schopnosti společnosti splnit očekávání klientů.

Disponibilní míra solventnosti charakterizuje přebytek hodnoty aktiv pojistitele nad jeho závazky, přičemž každá položka kalkulace se stanoví v souladu s platnými předpisy. Disponibilní míra solventnosti musí přesahovat požadovanou míru solventnosti během celého roku.

Hranice požadované míry solventnosti pro společnost je s ohledem na stále relativně malý pojistný kmen dána minimálním zákonným limitem 90 000 000 Kč. Disponibilní míra solventnosti může být negativně ovlivněna poklesem hodnoty přecenění finančního umístění. Riziko poklesu přecenění je pravidelně měsíčně monitorováno v rámci tržního rizika.

4. FINANČNÍ UMÍSTĚNÍ

Investice do cenných papírů

tis. Kč	31. prosince 2008
Dluhové cenné papíry držené do splatnosti	73 069
Reálná hodnota celkem	73 069

Cenné papíry byly oceněny na základě oceňovacích technik, které využívají výhradně dostupné tržní údaje.

tis. Kč	31. prosince 2008
Obchodované na hlavním nebo vedlejším trhu burz cenných papírů	71 997
Oceňovací rozdíly (bod 8)	1 072
Reálná hodnota celkem	73 069

Depozita u finančních institucí

tis. Kč	31. prosince 2008
Wüstenrot hypoteční banka a. s.	104 196
UniCredit bank a. s.	5 001
Reálná hodnota celkem	109 197

5. DLOUHODOBÝ NEHMOTNÝ A H MOTNÝ MAJETEK

Dlouhodobý nehmotný majetek

tis. Kč	27. května 2008	Přírůstky	31. prosince 2008
Požizovací cena			
Zřizovací výdaje	190	0	190
Software	0	1 124	1 124
Ostatní nehmotný majetek	0	43	43
Nedokončené nehmotné investice	0	170	170
	190	1 337	1 527
Oprávký			
Zřizovací výdaje	0	3	3
Software	0	77	77
Ostatní nehmotný majetek	0	5	5
	0	85	85
Zůstatková hodnota	190		1 442

Dlouhodobý hmotný majetek

tis. Kč	27. května 2008	Přírůstky	31. prosince 2008
Požizovací cena			
Samostatné movité věci a soubory movitých věcí	0	108	108
Ostatní hmotný majetek	0	609	609
Nedokončené hmotné investice	0	556	556
	0	1 273	1 273
Oprávký			
Samostatné movité věci a soubory movitých věcí	0	0	0
Ostatní hmotný majetek	0	37	37
	0	37	37
Zůstatková hodnota	0		1 236

6. DLUŽNÍCI

K 31. prosinci 2008 tis. Kč	Pohledávky za pojistníky	Ostatní pohledávky	Celkem
Krátkodobé	1 692	4 200	5 892

Pohledávky za spřízněnými osobami jsou ve výši 4 200 tis. Kč (viz bod 17).

Společnost začala vyvíjet činnost a uzavírat pojistné smlouvy v říjnu 2008, žádné pohledávky nejsou po splatnosti a opravné položky nebyly tvořeny.

7. HOTOVOST NA ÚČTECH U FINANČNÍCH INSTITUCÍ A HOTOVOST V POKLADNĚ

tis. Kč	31. prosince 2008	27. května 2008
Hotovost na účtech u finančních institucí	2 409	157 286
Hotovost v pokladně	0	0
	2 409	157 286

8. VLASTNÍ KAPITÁL

Schválené a vydané akcie

tis. Kč	Počet	31. prosince 2008
Kmenové akcie v nominální hodnotě 1 000 Kč, plně splacené	156 000	156 000

Zákonný rezervní fond lze použít výhradně k úhradě ztrát. V souladu s příslušnými ustanoveními obchodního zákoníku společnost musí vytvářet zákonný rezervní fond ve výši 5 % z čistého zisku ročně, dokud výše tohoto fondu nedosáhne 20 % základního kapitálu. K 31. prosinci 2008 společnost vykazuje ztrátu, proto zákonný rezervní fond netvoří.

Oceňovací rozdíly

tis. Kč	31. prosince 2008
Dluhové cenné papíry držené do splatnosti (bod 4)	1 072
Odložená daň (bod 16)	-204
	868

9. TECHNICKÉ REZERVY

31. prosince 2008 tis. Kč	Rezerva brutto	Podíl zajistitele	Rezerva netto
Rezerva na nezasloužené pojistné	8 643	199	8 444
Rezerva na pojistná plnění	949	0	949
Vyrovnávací rezerva	67	0	67
Rezerva na závazky kanceláře	5 638	0	5 638
	15 297	199	15 098

Rezerva na pojistná plnění

tis. Kč	31. prosince 2008
Hrubá výše rezervy na pojistné události hlášené, ale neuhrazené (RBNS)	212
Hrubá výše rezervy na pojistné události nastalé, ale dosud nenahlášené (IBNR)	737
	949

Změnu stavu hrubé výše technických rezerv lze analyzovat takto:

tis. Kč	27. května 2008	Tvorba	Použití	31. prosince 2008
Rezerva na nezasloužené pojistné	0	10 108	1 465	8 643
Rezerva na pojistná plnění	0	1 457	508	949
Vyrovňovací rezerva	0	67	0	67
Rezerva na závazky Kanceláře	0	5 638	0	5 638
Celkem	0	17 270	1 973	15 297

10. VĚŘITELÉ

tis. Kč	31. prosince 2008
Závazky za pojistníky	5 661
Závazky při operacích zajištění (bod 10)	1 165
Ostatní závazky	8 932
	15 758

Veškeré závazky jsou krátkodobého charakteru. Společnost neviduje žádné závazky po splatnosti z pojistného na sociální zabezpečení, příspěvku na státní politiku nezaměstnanosti, veřejného zdravotního pojištění a daňových nedoplatků. Závazky nebyly zajištěny žádným majetkem společnosti.

11. PŘECHODNÉ ÚČTY PASIV

Přechodné účty pasiv jsou tvořeny odhadovanými náklady na mzdové bonusy a auditorské služby za rok 2008 (celkem 2 615 tis. Kč) a sperativními provizemi (647 tis. Kč).

12. TECHNICKÝ ÚČET NEŽIVOTNÍHO POJIŠTĚNÍ

2008 tis. Kč	Předepsané hrubé pojistné	Zasloužené hrubé pojistné	Hrubé náklady na pojistná plnění
Pojištění odpovědnosti z provozu motorových vozidel	7 603	1 665	296
Havarijní pojištění	1 272	291	194
Pojištění škod na majetku	860	101	0
Ostatní	1 142	177	6
	10 877	2 234	496

Geografické členění hrubého předepsaného pojistného

Veškeré předepsané pojistné plyne ze smluv uzavřených na území České republiky.

13. AKTIVNÍ A PASIVNÍ ZAJIŠTĚNÍ

Společnost využívá služeb zajišťovacího makléře Aon Benfield. Hlavním zajišťovatelem je zajišťovna SCOR.

Pasivní zajištění

tis. Kč	31. prosince 2008
Dohadné položky aktivní ze zajištění	1 099
Podíl zajišťovatelů na rezervě na nezasloužené pojistné (bod 13)	199
Závazky ze zajištění (bod 13)	-1 165
Saldo pasivního zajištění	133

Neživotní pojištění	2008
tis. Kč	
Předepsané hrubé pojistné postoupené zajišťovatelům	-1 897
Podíl zajišťovatelů na změně stavu rezervy na nezasloužené pojistné	199
Výsledek pasivního zajištění (neživotní pojištění)	-1 698

14. POŘIZOVACÍ NÁKLADY NA POJISTNÉ SMLOUVY A SPRÁVNÍ REŽIE

Pořizovací náklady na pojistné smlouvy

Celková výše pořizovacích nákladů na pojistné smlouvy zaúčtovaných v rámci přímého pojištění.

tis. Kč	2008
Získávání	3 887
Ostatní	639
Přímé provize celkem	4 526
Změna odložených pořizovacích nákladů	-3 377
Celkové pořizovací náklady	1 149

Správní režie

Správní režii lze analyzovat následovně:

tis. Kč	2008
Osobní náklady	11 024
Odpisy dlouhodobého majetku	122
Ostatní správní náklady	7 986
Správní režie	19 132

Osobní náklady

Osobní náklady lze analyzovat následujícím způsobem:

tis. Kč	2008
Mzdy a odměny členům vedení	504
Mzdy, osobní náklady a odměny zaměstnanců	7 734
Sociální náklady a zdravotní pojištění	2 779
Ostatní	7
	11 024

Počet zaměstnanců	2008
Průměrný počet zaměstnanců	11
Průměrný počet členů představenstva	3
Průměrný počet ostatních členů vedení	3
Průměrný počet členů dozorčí rady	3

Ostatní správní náklady

tis. Kč	2008
Nájemné	184
Oprava a údržba HW	1 575
Spotřeba materiálu	192
Reklama, reprezentace	3 297
Právní služby	723
Ostatní	2 015
	7 986

Společnost uzavřela společně s ostatními společnostmi Wüstenrot v České republice, Wüstenrot - stavební spořitelnou a.s., Wüstenrot, životní pojišťovnou, a.s. a Wüstenrot hypoteční bankou a.s., smlouvu o sdružení za účelem získání úspor z rozsahu poskytnutím a zlepšením efektivity provozu všech členů skupiny Wüstenrot v České republice. Společné náklady jsou rozděleny mezi jednotlivé účastníky poměrně dle podílu stanoveného v souladu se smlouvou. Společné náklady vztahující se pouze k jednomu nebo pouze k některým účastníkům jsou rozděleny mezi tyto dotčené účastníky. V případě, že takové náklady jsou vynaloženy na pořízení aktiv (zejména nehmotných aktiv a zařízení), jsou tato aktiva ve spoluvlastnictví příslušných účastníků.

15. OSTATNÍ NÁKLADY

Ostatní náklady lze analyzovat takto:

tis. Kč	2008
Náklady na odměny auditorské společnosti	466
Ostatní náklady	
Poplatek za ochrannou známku	526
Bankovní a další poplatky	183
Poradenství IT	232
Ostatní	200
Ostatní náklady netechnický účet	1 607

16. DAŇ Z PŘÍJMŮ

Společnost vykázala za rok 2008 ztrátu, a proto nemá žádný splatný daňový náklad.

tis. Kč	2008
Odložený daňový náklad	-10

Odložený daňový závazek je vypočten ve výši 20 % (daňová sazba pro rok 2009) a 19 % (daňová sazba pro rok 2010) v závislosti na období, ve kterém je očekáváno vyrovnání přechodného rozdílu a lze ji analyzovat následovně:

tis. Kč	31. prosince 2008
Odložený daňový závazek	
Rozdíl mezi účetní a daňovou hodnotou majetku	10
Oceňovací rozdíly ve vlastním kapitálu (bod 8)	204
Čistý odložený daňový závazek	214

17. TRANSAKCE SE SPŘÍZNĚNÝMI STRANAMI

Kromě transakcí zveřejněných v bodech 4, 6, 7 a 10 se společnost podílela na těchto transakcích se spřízněnými stranami:

tis. Kč	31. prosince 2008
Provizní náklady vzniklé v souvislosti s uzavíráním pojistných smluv	3 093
Výnosové úroky HZL	1 512
Výnosové úroky z depozit	670
	2 182

Tyto transakce byly realizovány v cenách zahrnujících náklady poskytovatele a přiměřenou marži.

Společnost vykazovala tyto zůstatky se spřízněnými stranami:

tis. Kč	31. prosince 2008
Jiné pohledávky – sdružení (bod 6)	4 200
Hypotéční zástavní listy (bod 4)	73 069
Depozita u finančních institucí (bod 4)	104 196
Běžné bankovní účty (7)	2 312
	183 777
Závazky z provizí makléřům	1 859
Jiné závazky – sdružení (bod 10)	7 317
	9 176

Pohledávky a závazky vůči spřízněným stranám vznikly za stejných podmínek a úrokových sazeb jako s jinými klienty.

18. SMLUVNÍ ZÁVAZKY

Česká kancelář pojistitelů

Jako člen České kanceláře pojistitelů („Kancelář“) se společnost zavázala dle § 18 odst. 6 zákona o pojištění odpovědnosti z provozu vozidla ručit za závazky Kanceláře. Za tímto účelem společnost přispívá do garančního fondu a tvoří příslušnou rezervu (bod 9). Výše příspěvků a jiné technické rezervy je stanovena na základě výpočtu Kanceláře.

V případě, že by některý člen Kanceláře nebyl schopen plnit své závazky vyplývající z povinně smluvní odpovědnosti z důvodů nesolventnosti, může společnosti vzniknout povinnost vložit do garančního fondu dodatečné příspěvky.

K datu sestavení této účetní závěrky nebyly vedení Společnosti známy žádné jiné významné přísliby a potencionální budoucí závazky.

19. POTENCIÁLNÍ ZÁVAZKY

Společnost nemá k 31. prosinci 2008 žádné jiné významné potenciální závazky než ty, které jsou uvedeny v bodě 18 a závazky plynoucí z převzetí kmene ke dni 1. února 2009 neživotního pojištění společností Wüstenrot pojišťovna, pobočka pro Českou republiku (bod 1).

20. NÁSLEDNÉ UDÁLOSTI

Mimo převzetí pojistného kmene uvedeném v bodě 1 nedošlo po rozvahovém dni k žádným dalším významným událostem, které by měly významný dopad na účetní závěrku k 31. prosinci 2008.

Schválení

Účetní závěrka byla schválena představenstvem a byla z jeho pověření podepsána.

13. března 2009



Pavel Vaněk
předseda představenstva



Ing. Anna Petiková
členka představenstva

Zpráva ovládané osoby

Zpráva společnosti Wüstenrot pojišťovna a.s. se sídlem Praha 4, Na Hřebenech II 1718/8, PSČ: 140 23, IČ: 28400682, zapsané v obchodním rejstříku vedeném Městským soudem v Praze v oddílu B, vložce č. 14328 (dále též i „společnost“), o vztazích mezi propojenými osobami ve smyslu ustanovení § 66a odst. 9 zák. č. 513/1991 Sb., obchodního zákoníku za účetní období od 27. května 2008 do 31. prosince 2008 (dále též i „předmětné účetní období“):

1. Propojené osoby

1.1. Ovládající osoba

Společnosti jsou známy následující osoby jako osoby ovládající společnost v předmětném účetním období:

- Wüstenrot Holding AG, se sídlem Ludwigsburg, Spolková republika Německo, který je ovládající osobou společnosti Wüstenrot & Württembergische AG, je konečnou ovládající osobou všech osob ovládaných společností Wüstenrot & Württembergische AG, které Wüstenrot Holding AG ovládá prostřednictvím této společnosti.
- Společnost Wüstenrot & Württembergische AG, se sídlem Gutenbergstraße 30, D-70176 Stuttgart, Spolková republika Německo, zapsaná v obchodním rejstříku Obvodního soudu ve Stuttgartu, Spolková republika Německo pod číslem HR B 20203.
- Společnost Wüstenrot – stavební spořitelna a.s., IČ 47115289, se sídlem Praha 4, Na Hřebenech II 1718/8, PSČ 140 23, zapsaná v obchodním rejstříku vedeném Městským soudem v Praze, oddíl B, vložka 1714.

1.2. Podíl ovládající osoby

Společnosti je známo, že společnost Wüstenrot – stavební spořitelna a.s. v roce 2008 disponovala ve společnosti 74 % hlasovacích práv na základě smlouvy, kterou společnost Wüstenrot & Württembergische AG pověřila disponováním s akci-onářskými právy ve společnosti společnost Wüstenrot – stavební spořitelna a.s., která je společností Wüstenrot & Württembergische AG ovládána. Přímá majetková účast Wüstenrot & Württembergische AG na základním kapitálu společnosti však zůstala nadále ve výši 74 %.

1.3. Ostatní osoby ovládané stejnou ovládající osobou

Společnosti ovládané v předmětném účetním období stejnou ovládající osobou, na kterých tato ovládající osoba drží následující podíly na hlasovacích právech:

a) Ovládající osoba - společnost Wüstenrot & Württembergische AG

FIRMA	Sídlo	Stát	Podíl v %	
			přímý	nepřímý
3B Boden-Bauten-Beteiligungs-GmbH	Ludwigsburg	SRN	100,00	
Allgemeine Rentenanstalt Pensionskasse AG	Stuttgart	SRN		100,00
Altmark-Versicherungsmakler GmbH	Stuttgart	SRN		100,00
Beteiligungs-GmbH der Württembergischen	Stuttgart	SRN		100,00
Berlin Leipziger Platz Grundbesitz GmbH	Stuttgart	SRN		100,00
City Immobilien GmbH & Co. KG der Württembergischen	Stuttgart	SRN		100,00
Eschborn GbR	Stuttgart	SRN		50,99
GFW Gesellschaft zur Förderung von Wohneigentum mbH	Ludwigsburg	SRN		100,00
GMA Gesellschaft für Markt- und Absatzforschung mbH	Ludwigsburg	SRN		100,00
Hinterbliebenenfürsorge der Deutschen Beamtenbanken GmbH	Karlsruhe	SRN		100,00
Horizon21 Private Equity Partners III (Feeder No. 1) L.P.	London	GB		100,00
V-Bank AG	München	SRN		49,99
IVB-Institut für Vorsorgeberatung, Risiko- u. Finanzan. GmbH	Karlsruhe	SRN		100,00
Karlsruher Lebensversicherung AG	Karlsruhe	SRN		82,70
Karlsruher Rendite Immobilien GmbH	Karlsruhe	SRN		100,00
KLV BAKO Dienstleistungs-GmbH	Karlsruhe	SRN		91,00
KLV BAKO Vermittlungs-GmbH	Karlsruhe	SRN		74,70

KLV Verwaltungs GmbH	Karlsruhe	SRN	100,00	
LP 1 Beteiligungs-GmbH & Co. KG	Stuttgart	SRN	100,00	
Miethaus und Wohnheim GmbH i.L.	Ludwigsburg	SRN	100,00	
Minneapolis Investment Associates L.P.	Atlanta	USA	100,00	
Nord-Deutsche AG Versicherungs-Beteiligungsgesellschaft	Stuttgart	SRN	100,00	
Schloßhotel Eyba GmbH & Co. KG	Saalfelder Höhe	SRN	100,00	
Schloßhotel Eyba Verwaltungsgesellschaft mbH	Saalfelder Höhe	SRN	100,00	
Stuttgarter Baugesellschaft von 1872 AG	Stuttgart	SRN	100,00	
W&W Advisory Dublin Ltd.	Dublin	Irsko	100,00	
W&W Asset Management AG, Luxemburg	Luxemburg	Lucembursko	100,00	
W&W Asset Management Dublin Ltd.	Dublin	Irsko	100,00	
W&W Asset Management GmbH	Stuttgart	SRN	100,00	
W&W Gesellschaft für Finanzbeteiligungen mbH	Stuttgart	SRN	100,00	
W&W Informatik GmbH	Ludwigsburg	SRN	51,00	49,00
W&W Service GmbH	Stuttgart	SRN	100,00	
W.B.I. Verwaltungsgesellschaft mbH i.L.	Hamburg	SRN	100,00	
Württembergische France Strasbourg SARL	Straßburg	Francie	100,00	
Württembergische KÖ 43 GmbH	Stuttgart	SRN	94,00	
Württembergische Krankenversicherung AG	Stuttgart	SRN	100,00	
Württembergische Lebensversicherung AG	Stuttgart	SRN	72,37	
Württembergische Rechtsschutz Schaden-Service-GmbH	Stuttgart	SRN	100,00	
Württembergische Versicherung AG	Stuttgart	SRN	100,00	
Württembergische Vertriebsservice GmbH für Makler und freie Vermittler	Stuttgart	SRN	100,00	
Württfeuer Beteiligungs GmbH	Stuttgart	SRN	100,00	
Wüstenrot Immobilien GmbH	Ludwigsburg	SRN	32,00	68,00
Wüstenrot Bank AG Pfandbriefbank	Ludwigsburg	SRN	100,00	
Wüstenrot Bausparkasse AG	Ludwigsburg	SRN	100,00	
Wüstenrot GmbH & Co. Grundstücks-KG	Ludwigsburg	SRN	100,00	
Wüstenrot Grundstücksverwertungs-GmbH	Ludwigsburg	SRN	100,00	
Wüstenrot Haus- und Städtebau GmbH	Ludwigsburg	SRN	100,00	
Wüstenrot hypoteční banka a.s.	Praha	ČR	90,00	
Wüstenrot service s.r.o.	Praha	ČR	100,00	
Wüstenrot stavebná sporiteľňa a.s.	Bratislava	Slovensko	40,00	
Wüstenrot - stavební spořitelna a.s.	Praha	ČR	55,92	
Wüstenrot, životní pojišťovna, a.s.	Praha	ČR	74,00	
Wüstenrot Życie TU S.A. w likwidacji	Varšava	Polsko	50,00	

b) Ovládající osoba - společnost Wüstenrot – stavební spořitelna a.s.

Firma	Sídlo	Stát	Podíl v %	
			přímý	nepřímý
Wüstenrot hypoteční banka a.s.	Praha	ČR	90,00	
Wüstenrot, životní pojišťovna, a.s.	Praha	ČR	74,00	
Wüstenrot service s.r.o.	Praha	ČR	100,00	

2. Smlouvy uzavřené v předmětném účetním období mezi společnostmi a propojenými osobami

Smlouva o sdružení ze dne 7. 11. 2007, účinná dnem 1. 1. 2008 ve znění dodatku č. 1 ze dne 28. 4. 2008 uzavřená společností Wüstenrot, životní pojišťovna, a.s., společností Wüstenrot pojišťovna a.s., společností Wüstenrot hypoteční banka a.s. a společností Wüstenrot – stavební spořitelna a.s., na jejímž základě jsou uvedené společnosti sdruženy při výkonu svých činností za účelem prohloubení odbornosti a zlepšení efektivity provozu účastníků.

Další uzavřené smlouvy mezi společnostmi a propojenými osobami:

2.1. Smlouvy se společností Wüstenrot hypoteční banka, a.s.

- a) Smlouva o zřízení a vedení běžného účtu uzavřená dne 1. 10. 2008
- b) Smlouva o zřízení a vedení běžného účtu uzavřená dne 1. 10. 2008
- c) Smlouva o zřízení a vedení běžného účtu uzavřená dne 1. 10. 2008
- d) Smlouva o zřízení a vedení běžného účtu uzavřená dne 1. 10. 2008
- e) Smlouva o zřízení a vedení běžného účtu uzavřená dne 1. 10. 2008
- f) Smlouva o zřízení a vedení běžného účtu uzavřená dne 1. 10. 2008
- g) Smlouva o zřízení a vedení běžného účtu uzavřená dne 1. 10. 2008
- h) Smlouva o zřízení a vedení běžného účtu s termínovaným vkladem uzavřená dne 15. 10. 2008
- i) Smlouva o zřízení a vedení běžného účtu s termínovaným vkladem uzavřená dne 29. 10. 2008
- j) Smlouva o zřízení a vedení běžného účtu s termínovaným vkladem uzavřená dne 28. 11. 2008
- k) Smlouva o zřízení a vedení běžného účtu s termínovaným vkladem uzavřená dne 4. 12. 2008
- l) Smlouva o zřízení a vedení běžného účtu s termínovaným vkladem uzavřená dne 4. 12. 2008
- m) Smlouva o zřízení a vedení běžného účtu s termínovaným vkladem uzavřená dne 10. 12. 2008
- n) Smlouva o zřízení a vedení běžného účtu s termínovaným vkladem uzavřená dne 10. 12. 2008
- o) Smlouva o zřízení a vedení běžného účtu s termínovaným vkladem uzavřená dne 11. 12. 2008
- p) Smlouva o zřízení a vedení běžného účtu s termínovaným vkladem uzavřená dne 12. 12. 2008
- q) Smlouva o zřízení a vedení běžného účtu s termínovaným vkladem uzavřená dne 18. 12. 2008
- r) Smlouva o zřízení a vedení běžného účtu s termínovaným vkladem uzavřená dne 30. 12. 2008
- s) Smlouva o zpracování osobních údajů podle zákona č. 101/2000 Sb., o ochraně osobních údajů ze dne 2. 6. 2008 uzavřená společností jako správcem osobních údajů.
- t) Smlouva o zpracování osobních údajů podle zákona č. 101/2000 Sb., o ochraně osobních údajů ze dne 1. 10. 2008 uzavřená společností jako správcem osobních údajů.

2.2. Smlouvy se společností Wüstenrot - stavební spořitelna a.s.

- a) Smlouva o zpracování osobních údajů podle zákona č. 101/2000 Sb., o ochraně osobních údajů ze dne 2. 6. 2008 uzavřená společností jako správcem osobních údajů.
- b) Smlouva o zpracování osobních údajů podle zákona č. 101/2000 Sb., o ochraně osobních údajů ze dne 1. 10. 2008 uzavřená společností jako správcem osobních údajů.
- c) Smlouva o zprostředkování pojištění ze dne 30. 9. 2008 uzavřená společností jako pojišťovnou a Wüstenrot - stavební spořitelnou a.s. jako pojišťovací agentem. Předmětem smlouvy jsou zejména přípravné úkony směřující k uzavření pojistných smluv a uzavírání smluv pojišťovacím agentem jménem a na účet pojišťovny za standardních podmínek.

2.3. Smlouvy se společností Wüstenrot, životní pojišťovna, a.s.

- a) Smlouva o zpracování osobních údajů podle zákona č. 101/2000 Sb., o ochraně osobních údajů ze dne 1. 10. 2008 uzavřená společností jako správcem osobních údajů.

2.4. Další smlouvy s propojenými osobami

S výjimkami uvedenými v ustanovení 2.1 – 2.3 této zprávy není známo, že by byly společnosti v předmětném účetním období uzavřeny s propojenými osobami další smlouvy.

3. Ostatní opatření přijatá nebo uskutečněná v předmětném účetním období společností v zájmu nebo na popud propojených osob

V zájmu nebo na popud propojených osob nebyla společností v předmětném účetním období přijata nebo uskutečněna žádná jiná opatření.

4. Újma společností v předmětném účetním období

Všechny shora uvedené smlouvy a právní úkony byly společností uzavřeny a uskutečněny vždy s péčí řádného hospodáře a za podmínek obvyklých v obchodním styku. Společnosti na jejich základě v předmětném účetním období nevznikla žádná újma nebo nevýhoda.

Tato zpráva byla vypracována statutárním orgánem společnosti na základě těch údajů, které mu jsou v důsledku výkonu dané funkce s péčí řádného hospodáře známy.

V Praze dne 12. března 2009

Wüstenrot pojišťovna a.s.



Pavel Vaněk
předseda představenstva



Ing. Anna Petiková
členka představenstva

