



MOJE INVESTICE WATER PRŮVODCE POJIŠTĚNÍM

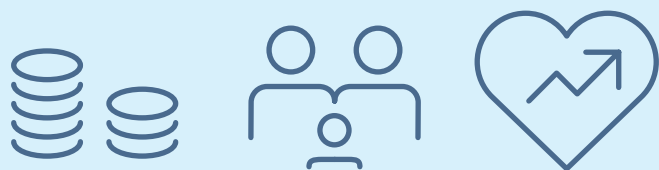
Allianz 

JEDNORÁZOVÉ INVESTIČNÍ
ŽIVOTNÍ POJIŠTĚNÍ

 UniCredit Bank

VÍTEJTE V ALLIANZ

DĚKUJEME ZA DŮVĚRU, SE KTEROU
JSTE SI NÁS ZVOLILI JAKO PARTNERA
PRO SVÉ JEDNORÁZOVÉ INVESTIČNÍ
ŽIVOTNÍ POJIŠTĚNÍ.



Spolehněte se na nás a vybudujte svůj dokonalý svět.

Cílem tohoto dokumentu je
popsat služby, které od nás
získáváte. S tímto dokumentem
se seznámte ještě před
uzavřením smlouvy.

V následujících kapitolách
naleznete:

- předmluvní informace – úvod
obsahující to nejdůležitější
z podmínek pojištění
- podmínky pojištění – popis
toho, co je a není pojištěné,
a jak produkt funguje, včetně
vysvětlení použitých pojmů
- užitečné tipy
- odpovědi na často kladené
otázky

OBSAH

1. Předmluvní informace	2
2. Podmínky pojištění	38
2.1 Co všechno lze pojistit	40
2.2 Výplata pojistného plnění	42
2.3 Další důležité informace	45
2.4 Slovníček pojmů	50
2.5 Informace o podkladovém aktivu	52
3. Užitečné tipy	56
4. Otázky, které stále můžete mít	58
5. Pomozte nám být lepšími	60

1. PŘEDSMLUVNÍ INFORMACE



V TÉTO KAPITOLE
NALEZNETE STRUČNÉ
INFORMACE O PRODUKTU
MOJEINVESTICE WATER
A ZÁKLADNÍ RADY, CO
DĚLAT, POKUD BUDETE
POTŘEBOVAT NAŠI POMOC.

PŘESNÝ ROZSAH POJIŠTĚNÍ
NALEZNETE V POJISTNÉ
SMLOUVĚ A V KAPITOLE
2. PODMÍNKY POJIŠTĚNÍ.

ZÁKLADNÍ PRAVIDLA

Uzavíráme spolu pojistnou smlouvu, jejíž jednou smluvní stranou jste Vy. Pokud používáme oslovení Vy, Vás, Vám apod., myslíme tím Vás coby pojistníka nebo pojištěného a kromě Vás i další účastníky pojištění, pokud jsou to osoby odlišné od Vás. Pokud tím myslíme pouze Vás coby pojistníka, upozorníme na to. Druhou smluvní stranou jsme my, tedy Allianz pojišťovna, a. s. Pokud někde použijeme pojem pojišťovna nebo pojistitel, tak jsme to pořád my.

Základní užívané pojmy a definice jsou podrobně vysvětlené v kapitole Slovníček pojmů

Kdo jsme?

POJIŠŤOVNA (VYSTUPUJE V ROLI POJISTITELE)	Allianz pojišťovna, a. s.
SÍDLO	Česká republika, 186 00 Praha 8, Ke Štvanici 656/3
INFORMACE O REGISTRACI	IČO 47 11 59 71, zapsaná v obchodním rejstříku u Městského soudu v Praze, sp. zn. B 1815
PRÁVNÍ FORMA	akciová společnost
PŘEDMĚT ČINNOSTI	pojišťovací, zajišťovací a související činnosti
ELEKTRONICKÝ KONTAKT	www.allianz.cz/napiste
TELEFON	+420 241 170 000
WEB	www.allianz.cz

Kde najdete informace o naší finanční situaci?

Zprávu o solventnosti a o naší finanční situaci naleznete na našem webu na této adrese: www.allianz.cz/pro-klienty/dokumenty-a-formulare.

Jak postupovat, pokud budete chtít nahlásit škodu?

Pokud se stane škoda, je třeba nám nahlásit její vznik a okolnosti bez zbytečného odkladu telefonicky na +420 241 170 000 nebo na webu www.allianz.cz/napiste.

Šetření škody zahájíme bez zbytečného odkladu hned po jejím oznámení. Výsledky sdělíme tomu, kdo po nás požadoval pojistné plnění. Pokud nebudeme moci škodu vyřídit do 3 měsíců, budeme informovat toho, kdo nám ji nahlásil. Pojistné plnění vyplatíme do 15 dnů od ukončení šetření.

Jak postupovat, pokud s něčím nebudete spokojeni?

Se stížností se můžete obrátit:

- na nás písemně nebo telefonicky na uvedené kontakty
- na Českou národní banku se sídlem Na Příkopě 28, 115 03 Praha 1, která na nás dohlíží
- jste-li spotřebitelem, tj. fyzickou osobou, která nepodniká, a pokud se případné spory mezi Vámi a námi (nebo pojišťovacím zprostředkovatelem) rozhodnete řešit mimosoudní cestou, tak na Finančního arbitra (www.finarbitr.cz), který je oprávněný rozhodovat o sporech z životního pojištění
- na obecné soudy České republiky, pokud se případné spory rozhodnete řešit soudní cestou

Jaký je způsob odměňování pracovníka pojišťovny nebo pojišťovacího zprostředkovatele za sjednané pojištění?

Pracovníci pojišťovny jsou odměňováni mzdou dle pracovní smlouvy. Pojišťovací zprostředkovatel je odměňován smluvní provizí pojišťovnou nebo svým

nadřízeným subjektem. Odměna pojišťovacího zprostředkovatele je zahrnutá v pojistném, které platíte.

Čím se pojištění MojeInvestice Water řídí?

Pojištění se řídí právním řádem České republiky, zejm. zák. č. 89/2012 Sb., občanským zákoníkem (dále jen "OZ"). Pro uzavření pojistné smlouvy a pro veškerou komunikaci používáme český jazyk. Uzavřené pojistné smlouvy archivujeme. Pokud budete mít zájem o nahlédnutí do námi archivované pojistné smlouvy, kontaktujte nás.

Jak spolu budeme právně jednat a komunikovat?

Pokud máte sjednanou službu MojeAllianz, má toto ujednání přednost před ustanovením pojistné smlouvy a Podmínek pojištění upravující elektronickou komunikaci. Pokud tuto službu sjednanou nemáte, budeme spolu právně jednat, komunikovat a doručovat dokumenty, především elektronicky. Elektronickou komunikací se v takovém případě rozumí komunikace vedená primárně prostřednictvím e-mailu a telefonu. Elektronickou komunikací lze právně jednat i v případě, kdy zákon pro právní jednání vyžaduje písemnou formu. Proto od Vás potřebujeme za účelem doručování uvést Váš kontaktní e-mail a Vaše telefonní číslo. Jsme však oprávněni se na Vás obrátit i za použití jiných prostředků, které nám předáte nebo které jsou zjištělné z veřejně dostupných zdrojů.

Ačkoliv primárním vzájemným komunikačním kanálem bude e-mail a telefon, bude i nadále zachována možnost komunikovat v listinné podobě, a to zejména v případech, kdy to výslovně vyžaduje zákon. Ujednání o elektronické komunikaci se použije i na Vaše další pojistné smlouvy, a to i v případě zániku pojistné smlouvy, kterou byla elektronická komunikace ujednána. Vždy však máte právo si od nás v listinné podobě vyžádat předmluvní informace, informace poskytované během trvání pojištění a záznam z jednání. Spotřebiteli, který uzavřel smlouvu prostřednictvím komunikace na dálku, poskytneme na jeho žádost v listinné podobě i Podmínky pojištění.

DANĚ

Na toto pojištění se vztahují příslušná ustanovení zákona č. 586/1992 Sb., o daních z příjmů. Níže uvádíme základní vlastnosti, které nenahrazují přesné znění tohoto zákona. V případě nejasností prosím kontaktujte svého daňového poradce. Uvedené informace jsou platné nyní, ale v budoucnu se mohou změnit, např. může dojít k úpravě výše srážkové daně.

Kdy máte nárok na daňové odpočty?

Od základu daně si Vy (jako pojistník) můžete odečíst část zaplaceného pojistného, maximálně 24 000 Kč za

zdaňovací období, pokud platí všechny následující podmínky:

- jste pojistníkem a zároveň pojištěným
- výplata pojistného plnění je ve smlouvě sjednána až po 60 měsících od uzavření smlouvy (tedy pro MojeInvestice Water vždy)
- výplata pojistného plnění proběhne v roce, v jehož průběhu dosáhnete věku 60 let
- smlouva je sjednaná ve variantě „PRO daňové výhody“, tedy není umožněna výplata jiného příjmu, který není pojistným plněním a nezakládá zánik pojistné smlouvy (z MojeInvestice Water není umožněna výplata jiného příjmu než je pojistné plnění)

Zaplacené pojistné se poměrově rozpočítává na zdaňovací období podle délky trvání pojištění s přesností na kalendářní dny.

V případě předčasného ukončení pojistné smlouvy nárok na uplatnění daňového odpočtu zaniká. Dříve uplatněné daňové odpočty musíte uvést jako příjem v daňovém přiznání v roce, ve kterém k ukončení došlo. To neplatí, pokud je odkupné převedené na jinou smlouvu životního pojištění, která splňuje podmínky pro daňové odpočty.

Jak se daní pojistné plnění?

Při dožití je základem daně pojistné plnění snížené o zaplacené pojistné. Sazba srážkové daně je 15 %. Srážkovou daň odvedeme za Vás a Vám tedy nevzniknou žádné povinnosti (pojistné plnění nebudete muset uvádět jako příjem v daňovém přiznání). Pojistné plnění v případě smrti je od daně z příjmů osvobozeno.

Jak je to při předčasném ukončení pojistné smlouvy?

Když předčasně ukončíte pojistnou smlouvu a my Vám vyplatíme odkupné, stane se základem daně hodnota odkupného snížená o zaplacené pojistné. Sazba srážkové daně je 15 %. Srážkovou daň odvedeme za Vás a Vám tedy nevzniknou žádné povinnosti (odkupné nebudete muset uvádět jako příjem v daňovém přiznání).

Proč musíme zjišťovat a ověřovat, kde platíte daně?

V souladu s právními předpisy (např. zákon č. 164/2013 Sb.) a mezinárodními právními závazky (např. dohoda FATCA) zjišťujeme údaje týkající se Vašeho daňového rezidentství a prověřujeme jejich správnost. Pokud platíte daně ve státech, které spolupracují s ČR při správě daní, budeme o Vás a o Vašem pojištění podávat hlášení správci daně. Před prvním takovým hlášením Vás budeme informovat.

STRUČNÝ PŘEHLED POJIŠTĚNÍ MOJEINVESTICE WATER

Pojďme stručně projít nejdůležitější informace o pojištění MojeInvestice Water, v kapitole Podmínky pojištění naleznete detailnější popis. Účelem této části je usnadnit Vám pochopení způsobu investování a rizik s tím spojených. Také Vám pomůže s Vaším informovaným rozhodnutím k investici do tohoto pojištění.

O jaký typ pojištění se jedná?

Pojištění MojeInvestice Water je tzv. životní pojištění pro případ smrti nebo dožití, které obsahuje investiční složku. Pojištění platí po celém světě.

Jaké jsou hlavní vlastnosti pojištění?

MojeInvestice Water je pojištění se 100% kapitálovou ochranou při smrti nebo dožití. Produkt je veden v Kč. V produktu MojeInvestice Water je investováno do fondu MOIW12.21/100. Podkladovým aktivem tohoto fondu je strukturovaný dluhopis, jehož emitentem je UniCredit S.p.A., Piazza Gae Aulenti 3 Tower A – 20154 Miláno, Itálie, registrační číslo: 00348170101 (dále jen "UniCredit S.p.A."). Za jednorázové pojistné navýšené o případné investiční zvýhodnění nakoupíme podílové jednotky tohoto fondu.

Další důležité vlastnosti shrnuje následující tabulka:

VSTUPNÍ VĚK POJIŠTĚNÉHO	0 – 80 let
POJISTNÁ DOBA	5 let
POČÁTEK/KONEC POJIŠTĚNÍ	22. 12. 2021 / 22. 12. 2026
KAPITÁLOVÁ OCHRANA PŘI DOŽITÍ	100 % nominální hodnoty
KAPITÁLOVÁ OCHRANA PŘI SMRTI	100 % zaplaceného jednorázového pojistného
MINIMÁLNÍ VÝŠE POJISTNÉHO	50 000 Kč
MAXIMÁLNÍ VÝŠE POJISTNÉHO	neomezená
DAŇOVÉ ODPOČTY	ano, za popsaných podmínek

Rizika spojená s investicí naleznete v kapitole Jaká rizika hrozí?

Co je to nominální hodnota?

Je to hodnota investice, která je rovna jednorázovému pojistnému navýšenému o případné investiční zvýhodnění ujednané v Návrhu na uzavření pojistné smlouvy.

Jakou částku vyplatíme v případě smrti?

V případě smrti vyplatíme pojistné plnění ve výši hodnoty podílových jednotek zjištěné ke dni následujícímu po oznámení pojistné události, nebo ve výši zaplaceného jednorázového pojistného, pokud je tato hodnota vyšší. V případě smrti následkem úrazu vyplatíme dodatečné pojistné plnění ve výši zaplaceného jednorázového pojistného, maximálně však 300 000 Kč.

Jakou částku vyplatíme při dožití?

Při dožití vyplatíme pojistné plnění ve výši aktuální hodnoty podílových jednotek ve fondu MOIW12.21/100 ke

dni 22. 12. 2026. Hodnota podílových jednotek ke dni dožití bude vždy rovna nominální hodnotě navýšené o případný výnos podkladového aktiva.

V případě insolvenčního řízení z důvodu úpadku nebo hrozícího úpadku emitenta (tedy UniCredit S.p.A.) po dobu trvání pojištění dojde k tzv. realizaci **kreditního rizika**. V tomto případě Vám může být k datu dožití vyplacena menší částka než je nominální hodnota investice. V krajním případě hrozí i ztráta celé investice. V této situaci se pohledávky za emitentem podkladového aktiva vypořádají podle italského práva.

Jak budeme počítat výnos podkladového aktiva ke konci pojištění?

Podkladovým aktivem je strukturovaný dluhopis. Tento dluhopis má dvě funkce. Jednu, která zajišťuje 100% kapitálovou

ochranu Vaší investice při dožití (ke konci pojištění). Zajišťuje tedy to, že jsme schopni v případě dožití vyplatit minimálně nominální hodnotu Vaší investice i při negativním pohybu na finančních trzích. Druhá určuje, jak bude při dožití vypadat výnos Vaší investice.

Abychom Vám vysvětlili, jak se stanovuje výnos podkladového aktiva ke konci pojištění, musíme Vám nejprve popsat, jak obecně funguje index, co je to Podkladový index a Referenční index.

Nejprve Vám popíšeme, jak funguje index obecně. Přímo do indexu nejsou investovány Vaše peníze. Index je ukazatel, jehož hodnotu správce indexu odvozuje od hodnoty dalších finančních nástrojů, například koše akcií. Koš akcií může být složen z akcií z různých částí světa či z různých oblastí podnikání. Vývoj hodnoty indexu tak ukazuje, jak se danému koši akcií daří. Navázání výnosu

Vaší investice na vývoj hodnoty indexu tak obecně umožňuje rozprostřít riziko spojené s danou investicí (neinvestujete přímo do jedné konkrétní akcie).

Nyní se budeme věnovat konkrétním indexům, na které je navázaná Vaše investice.

Podkladovým indexem je S&P Global Water (Price-) Index (EUR).

Výkonnost Podkladového indexu závisí na vývoji cen akcií, které jsou do něj zařazeny. Do indexu jsou zařazeny akcie 50 největších nadnárodních společností podnikajících v odvětví zaměřených na dodávku vody a provozování související infrastruktury nebo zajišťujících výrobu zařízení a materiálů pro vodní hospodářství. Tyto společnosti působí jak na vyspělých, tak i na rozvíjejících se trzích. Pro účely rozložení rizika má index stanoven následující limity pro zastoupení jednotlivých oblastí:

OBLAST VODOHOSPODÁŘSTVÍ	POČET SPOLEČNOSTÍ	VÁHA
Dodávka vody & vodní infrastruktury	25	50 %
Zařízení a materiály pro vodní hospodářství	25	50 %

Výběr akcií zařazených v Podkladovém indexu je pravidelně pololetně revidován. Podíl jednotlivých akcií je určován podle hodnoty daných společností a nesmí být u každé jednotlivé akcie vyšší než 10 %.

Mezi nejvýznamnějších 5 akcií zařazených do Podkladového indexu ke dni 31. srpna 2021 patří American Water Works Co Inc., Xylem Inc., Veolia Environment, Geberit AG a Halma.

Referenčním indexem je HVB GLOBAL WATER RISK CONTROL 6 Index. Kolísavost Referenčního indexu je řízena správcem tohoto indexu skrze mechanismus, který zajišťuje, aby se hodnota Referenčního indexu pohybovala pouze ve stanovených mezích. Každý kalkulační den se stanoví v závislosti na kolísavosti Podkladového

indexu podle přesně definovaných pravidel složení Referenčního indexu. Určí se, jakou část Referenčního indexu bude tvořit Podkladový index (např. koš akcií) a jakou Bezriziková složka (neúročný peněžní účet). Čím vyšší kolísavost hodnoty Podkladového indexu, tím vyšší část Referenčního indexu bude tvořit Bezriziková složka.

KOLÍSAVOST PODKLADOVÉHO INDEXU	ROZLOŽENÍ REFERENČNÍHO INDEXU	
	PODKLADOVÝ INDEX	BEZRIZIKOVÁ SLOŽKA
≤ 6 %	100 %	0 %
> 6 %	Čím vyšší kolísavost, tím nižší zainvestovanost	Čím vyšší kolísavost, tím vyšší zainvestovanost

Kolísavost hodnoty Podkladového indexu se stanovuje za uplynulých 60 pracovních dnů a přepočítává se na roční bázi.

Výkonnost Referenčního indexu je tedy odvozena od:

- výkonnosti Podkladového indexu a jeho podílu v Referenčním indexu
- podílu Bezrizikové složky v Referenčním indexu

Již jsme Vám vysvětlili, co to je Podkladový a Referenční index, můžeme si tedy říct, jak se spočte výnos podkladového aktiva ke konci pojištění.

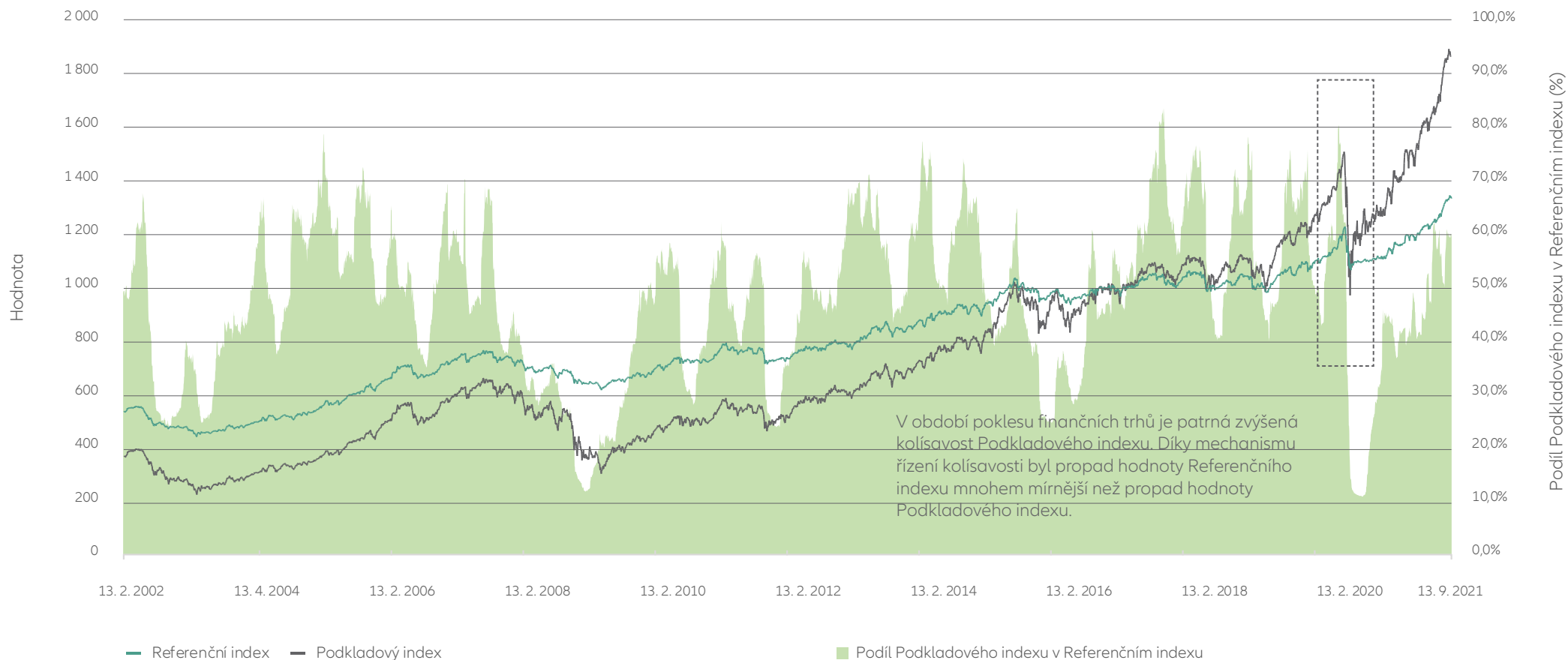
Výnos podkladového aktiva ke konci pojištění, tedy výnos Vaší investice při dožití, je stanoven jako 90 % z výkonnosti Referenčního indexu za období od 22. 12. 2021

do 15. 12. 2026. Výnos bude vždy alespoň 0 %. Podkladové aktivum tedy nikdy není ke konci pojištění ve ztrátě, a Vy tak při dožití vždy obdržíte plnění alespoň ve výši nominální hodnoty.

Správu a výpočet Podkladového indexu provádí S&P Dow Jones Indices LLC, 55 Water Street New York, NY 10041 United States. Správu a výpočet Referenčního indexu provádí UniCredit Bank, A.G., Arabellastrasse 12, 81925, Mnichov, Německo. Bližší informace o podkladovém aktivu, Referenčním i Podkladovém indexu najdete v Podmínkách pojištění v kapitole Informace o podkladovém aktivu.



Graf níže ukazuje vývoj výkonnosti Referenčního indexu, Podkladového indexu a podíl Podkladového indexu v Referenčním indexu v období od 13. 2. 2002 do 13. 9. 2021.



	ILUSTRATIVNÍ PŘÍKLAD 1: VÝZNAMNÝ POKLES HODNOTY REFERENČNÍHO INDEXU	ILUSTRATIVNÍ PŘÍKLAD 2: MÍRNÝ RŮST HODNOTY REFERENČNÍHO INDEXU	ILUSTRATIVNÍ PŘÍKLAD 3: VÝZNAMNÝ RŮST HODNOTY REFERENČNÍHO INDEXU
Hodnota Referenčního indexu ke dni 22. 12. 2021	1 330	1 330	1 330
Hodnota Referenčního indexu ke dni 15. 12. 2026	1 134	1 410	1 645
Výkonnost Referenčního indexu	$1134 : 1330 - 1 = -14,74\%$	$1410 : 1330 - 1 = 6,02\%$	$1645 : 1330 - 1 = 23,68\%$
Výnos podkladového aktiva	$90\% \times \max(0\%; -14,74\%) = 0\%$	$90\% \times \max(0\%; 6,02\%) = 5,41\%$	$90\% \times \max(0\%; 23,68\%) = 21,32\%$
K výplatě při dožití	$100\% + \text{výnos podkladového aktiva} = 100\% + 0\% = 100\%$ z nominální hodnoty	$100\% + \text{výnos podkladového aktiva} = 100\% + 5,41\% = 105,41\%$ z nominální hodnoty	$100\% + \text{výnos podkladového aktiva} = 100\% + 21,32\% = 121,32\%$ z nominální hodnoty

Výnos podkladového aktiva v ilustračním příkladu nezohledňuje případnou daň. Údaje a výpočty zde uvedené nejsou odvozené od minulých výkonností Referenčního indexu a nejsou založené ani na simulované výkonnosti v minulosti.

Výnos podkladového aktiva uvedený v ilustračních příkladech nepředstavuje spolehlivý ukazatel budoucí výkonnosti.

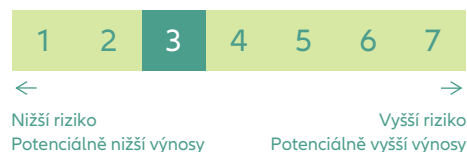
Lze si v průběhu pojištění část prostředků vybrat?

Bohužel to možné není.

Co to je odkupné a kolik vyplatíme?

Odkupné je částka, kterou vyplatíme při předčasném ukončení smlouvy. Pokud o něj požádáte, vyplatíme Vám (pojistníkovi) odkupné ve výši hodnoty podílových jednotek ke dni zániku pojištění snížené o poplatek za předčasný zánik. Výši poplatku naleznete v kapitole Jak je to s poplatky?

Jaký rizikový profil má tento produkt?



**UKAZATEL
RIZIKOVOSTI
VÁM POMŮŽE
LÉPE POCHOPIT
RIZIKA SPOJENÁ
S POTENCIÁLNÍMI
ZISKY A ZTRÁTAMI
V ZÁVISLOSTI NA
STRATEGII FONDU.**

Jaká rizika hrozí?

Ukazatel rizikovosti Vám pomůže lépe pochopit rizika spojená s potenciálními zisky a ztrátami v závislosti na strategii fondu. Zařazení investice do příslušné skupiny se může v čase měnit zejména na základě vývoje kreditní kvality (ratingu) emitenta podkladového aktiva, tedy UniCredit S.p.A.

Hodnota investice a výnos z ní v čase kolísají a nejsou námi před ujednaným koncem pojistné doby garantované. V průběhu pojistné doby může hodnota investice poklesnout pod její nominální hodnotu.

Pokud po dobu trvání pojištění dojde k realizaci kreditního rizika emitenta (tedy UniCredit S.p.A.), pak:

- při dožití vyplatíme pojistné plnění ve výši hodnoty podílových jednotek ve fondu MOIW12.21/100 ke dni 22. 12. 2026; tato hodnota může být podstatně nižší, než je nominální hodnota; v krajním případě může hrozit i ztráta celé investice; kreditní riziko neneseme my, ale přímo Vy jako pojistník
- při úmrtí vyplatíme pojistné plnění ve výši hodnoty podílových jednotek ke dni následujícímu po oznámení pojistné události nebo ve výši zaplaceného jednorázového pojistného, pokud je tato hodnota vyšší; kreditní riziko v tomto případě totiž neseme my
- při předčasném ukončení vyplatíme odkupné ve výši hodnoty podílových jednotek ke dni zániku pojištění snížené o poplatek za předčasný zánik;

hodnota odkupného může být v tomto případě podstatně nižší než je nominální hodnota; v krajním případě může hrozit i ztráta celé investice; kreditní riziko neneseme my, ale přímo Vy jako pojistník.

Jak je to s poplatky?

Účtujeme běžné poplatky a poplatky za předčasné ukončení smlouvy.

BĚŽNÉ POPLATKY	
POPLATEK	VÝŠE POPLATKU
Vstupní poplatek	0 %
Poplatek za pojištění pro případ smrti	1,9 % (je zahrnut do výpočtu prodejní ceny podílových jednotek)
Poplatek za náklady spojené se vznikem a správou smlouvy	2,5 % (je zahrnut do výpočtu prodejní ceny podílových jednotek)

POPLATKY ZA PŘEDČASNÉ UKONČENÍ SMLOUVY	
ČAS, KTERÝ UPLYNUL OD POČÁTKU POJIŠTĚNÍ	VÝŠE POPLATKU ZE ZAPLACENÉHO POJISTNÉHO
0 až 1 rok	10 %
1 až 2 roky	8 %
2 až 3 roky	6 %
3 až 4 roky	4 %
4 roky a více	2 %

Pokud nám vzniknou mimořádné náklady, které souvisí s úkony nad rámec běžné správy, můžeme po vás požadovat ještě úhradu následujících poplatků:

POPLATKY SPOJENÉ S MIMOŘÁDNÝMI NÁKLADY	VÝŠE POPLATKU
Za vyhotovení duplikátů nebo kopií dokumentů, které jste obdrželi	50 Kč za každou stranu A4
Za písemné sdělení informací o stavu pojistné smlouvy častěji než jednou za rok (např. přehled pohybů na Vašem účtu)	50 Kč

Jak dlouho trvá pojištění?

Pojištění sjednáváme na dobu určitou. Den počátku a konce pojištění uvádíme v Modelovém příkladu a v Návrhu na uzavření pojistné smlouvy.

Jaké jsou způsoby zániku pojištění?

Pojištění může skončit zejména:

- uplynutím pojistné doby
- pojistnou událostí
- výpovědí do dvou měsíců ode dne uzavření pojistné smlouvy s osmidenní

výpovědní dobou (výpovědní doba začíná běžet dnem následujícím po doručení výpovědi)

- dohodou mezi námi a Vámi
- odstoupením od pojistné smlouvy podle OZ
- výplatou odkupného

Jaké jsou možnosti odstoupení od pojistné smlouvy?

Odstoupit od pojistné smlouvy můžete, pokud:

- Vás vědomě neupozorníme na nesrovnalosti mezi nabízeným pojištěním a Vašimi požadavky nebo
- nepravdivě či neúplně zodpovíme Vaše písemné dotazy v souvislosti s uzavíráním pojistné smlouvy

V těchto případech nám musíte odstoupení doručit do dvou měsíců ode dne, kdy jste se o porušení našich povinností dozvěděli či se o něm museli dozvědět. Vrátime Vám zaplacené pojistné.

Bez udání důvodu můžete odstoupit od pojistné smlouvy ve lhůtě 30 dnů ode dne jejího uzavření, nebo ode dne, kdy Vám byly sděleny pojistné podmínky, pokud k tomuto sdělení dojde na Vaši žádost až po uzavření pojistné smlouvy. Vrátime Vám zaplacené pojistné.

Odstoupení od pojistné smlouvy je nutné učinit písemně a zaslat ho do našeho sídla. Vzor odstoupení naleznete na našem webu www.allianz.cz/pro-klienty/dokumenty-a-formulare.

My můžeme odstoupit od pojistné smlouvy, pokud jste nepravdivě či neúplně zodpověděli naše písemné dotazy v souvislosti s uzavíráním pojištění a při pravdivém a úplném zodpovězení dotazů bychom s Vámi pojistnou smlouvu vůbec neuzavřeli. Odstoupení Vám musíme doručit do dvou měsíců ode dne, kdy jsme porušení Vaší povinnosti zjistili nebo museli zjistit. V takovém případě Vám vrátíme pojistné snížené o to, co jsme již z pojištění plnili a dále o náklady spojené se vznikem a správou pojištění. Můžeme také požadovat vrácení částky zaplaceného pojistného plnění, která přesahuje zaplacené pojistné.

Za co pojistné plnění neposkytneme?

Pojistné plnění nevyplatíme za smrt pojištěného, pokud:

- v okamžiku úrazu nebylo na našem účtu připsané pojistné
- dojde k sebevraždě do 24 měsíců od počátku pojištění
- pojištěný je aktivně účastný na válečné události nebo nepokojích
- jednání pojištěného naplňuje znaky skutkové podstaty trestného činu podle obecně závazných právních předpisů

Neposkytneme plnění, pokud vznikne škoda při sportu, který není provozovaný:

- na místech k tomu určených
- s odpovídajícím vybavením a ochrannými pomůckami (např. alpské lyžování bez lyžařské helmy)

- pod dohledem osoby, která je k provozování daného sportu odborně způsobilá, pokud je to prodaný sport vyžadováno (např. instruktor bungee jumping)
- v extrémních podmínkách nebo terénech, které zvyšují obtížnost a rizikovitost jeho provozování (např. přístupnost a dostupnost terénu, hrozící nebezpečí nebo klimatické podmínky, které bylo možné předvídat)
- v souladu s platnými pravidly (včetně freestylových a freeridových disciplín)

Některé výluky a omezení pojistného plnění vyplývají přímo z OZ (např. u škod souvisejících s požíváním alkoholu nebo návykových látek).

Kdy poskytneme pouze omezené pojistné plnění?

Omezené plnění poskytneme, pokud k pojistné události dojde v souvislosti:

- s pasivní účastí pojištěného na válečné události nebo nepokojích
- s teroristickým činem
- s jadernou katastrofou
- s epidemií

Jaké jsou limity výplaty pojistného plnění naleznete v Podmínkách pojištění.

Kdy a jakým způsobem platíte pojistné?

Výše jednorázového pojistného je uvedena v Modelovém příkladu a v Návrhu na uzavření. Pojistné bude zaplaceno bankovním převodem.

Když uzavíráte pojistnou smlouvu podpisem, je jednorázové pojistné splatné dnem uzavření pojistné smlouvy. Když uzavíráte pojistnou smlouvu zaplacením (bez Vašeho podpisu na smlouvě), je jednorázové pojistné splatné ke dni zaslání smluvní dokumentace na Vaši e-mailovou adresu.

Jaké jsou Vaše povinnosti v souvislosti s pojištěním?

Při sjednávání pojištění musíte především:

- uvádět vždy pravdivé a úplné informace
- zaplatit včas a v plné výši jednorázové pojistné, které jsme si ujednali

Během trvání pojištění musíte zejména:

- co nejdříve nás informovat o jakékoli změně údajů

Při škodě musíte především:

- bez zbytečného odkladu nám oznámit vznik škody
- předložit námi požadovanou dokumentaci o vzniklé škodě

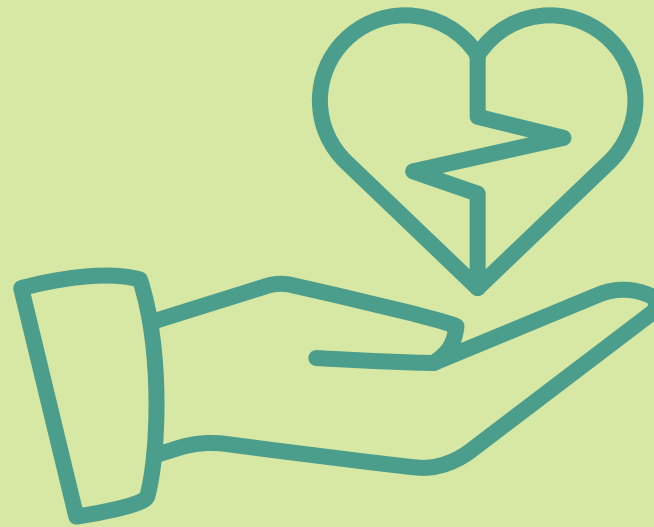
Jaké důsledky může mít nedodržení podmínek pojistné smlouvy?

V případě, že Vy, pojištěný či jiná osoba, která má právo na pojistné plnění, poruší své smluvní nebo zákonné povinnosti, můžeme snížit nebo odmítnout pojistné plnění, nebo nám vznikne právo na vrácení vyplaceného pojistného plnění. Porušení povinností může být i důvodem pro předčasné ukončení pojištění.

Co Vám ještě musíme sdělit?

Máme povinnost:

- my nebo pojišťovací zprostředkovatel Vám poskytnout radu v oblasti investic
- Vám sdělit, že pojišťovací zprostředkovatel sjednává životní produkty pouze Allianz pojišťovny, a to životní pojištění Allianz ŽIVOT, Amundi Strategy Portfolio, Amundi LIFE a MojeInvestice Water
- Vás upozornit, že pokud nám neposkytnete dostatečné informace, nebudeme my nebo pojišťovací zprostředkovatel schopni určit, zda je pro Vás tento produkt vhodný



INFORMACE O ZPRACOVÁNÍ OSOBNÍCH ÚDAJŮ PRO VÁS JAKO POJISTNÍKA/POJIŠTĚNÉHO

Kdo je správcem údajů?

Jsme to my, Allianz pojišťovna, a.s. Pověřence na ochranu osobních údajů můžete kontaktovat pomocí kontaktů uvedených v kapitole Kdo jsme? v úvodu Předsmlovních informací.

Proč zpracováváme osobní údaje?

Přehled hlavních účelů zpracování, pro které nepotřebujeme souhlas, naleznete v následující tabulce:

PROČ ZPRACOVÁVÁME OSOBNÍ ÚDAJE?	PROČ MÁME PRÁVO OSOBNÍ ÚDAJE ZPRACOVÁVAT?	LZE ZPRACOVÁNÍ ODVOLAT?
Identifikace klienta	Pro splnění smlouvy a právních povinností	Ne
Uzavření pojistné smlouvy, její správa a vzájemná komunikace pro plnění smluvních povinností	Pro splnění smlouvy	Ne
Poskytování plnění z pojistné smlouvy, šetření pojistné události a ostatní plnění	Pro splnění smlouvy	Ne
Zjišťování požadavků, cílů a potřeb klienta, finančních údajů v rámci testu vhodnosti, abychom Vám mohli poskytnout doporučení či radu	Pro splnění právních povinností	Ne
Uchovávání dokumentů a záznamů z jednání	Pro splnění právních povinností	Ne
Součinnost pro daňovou správu, Českou národní banku, Českou asociaci pojišťoven, finančního arbitra, soudy, orgány činné v trestním řízení a další orgány veřejné moci	Pro splnění právních povinností	Ne
Uplatňování opatření proti legalizaci výnosů z trestné činnosti	Pro splnění právních povinností	Ne
Zasílání nabídek našich produktů a služeb (tzv. přímý marketing) poštou, elektronicky (např. email), telefonicky	Je to náš oprávněný zájem	Ne, ale můžete vznést námitku proti zpracování* Na jejím základě Vám další nabídky nebudeme zasílat
Ochrana práv a právem chráněných zájmů pojišťovny (prevence a odhalování pojistných podvodů či jiných protiprávních jednání, soudní řízení, vymáhání dlužného pojistného)	Je to náš oprávněný zájem	Ne, ale můžete vznést námitku proti zpracování*
Zpracování osobních údajů od ukončení pojistné smlouvy do doby promlčení a po dobu nutné archivace	Je to náš oprávněný zájem	Ne, ale můžete vznést námitku proti zpracování*
Sdílení osobních údajů ve skupině Allianz	Je to náš oprávněný zájem	Ne, ale můžete vznést námitku proti zpracování*

PROČ ZPRACOVÁVÁME OSOBNÍ ÚDAJE?	PROČ MÁME PRÁVO OSOBNÍ ÚDAJE ZPRACOVÁVAT?	LZE ZPRACOVÁNÍ ODVOLAT?
Provedení auditů, pro splnění právních povinností a vnitropodnikových nařízení	Pro splnění právních povinností a je to i náš oprávněný zájem	Ne, ale můžete vznést námitku proti zpracování*
Přerozdělení rizik zajištěním nebo soupojištěním	Je to náš oprávněný zájem, i když v některých případech můžeme být oprávněni dle právních předpisů	Ne, ale můžete vznést námitku proti zpracování*

* Námitku můžete vznést kdykoli. Pokud tak učiníte, máme povinnost Vám prokázat, že na naší straně existují závažné oprávněné důvody pro zpracování, které převažují nad Vašimi zájmy nebo právy a svobodami.

Do doby, než rozhodneme o tom, jak vyřídit Vaši námitku, omezíme zpracování Vašich osobních údajů, které zpracováváme na základě oprávněného zájmu.

Při plnění výše uvedených účelů můžeme zpracovávat zvláštní kategorie osobních údajů, kterými mohou být zdravotní údaje. Právním důvodem pro zpracování je určení, výkon nebo obhajoba právních nároků. Některá zpracování však můžeme provádět pouze se souhlasem toho, koho se osobní údaje týkají. Poskytnutí takového souhlasu je dobrovolné, nicméně v některých případech může být předpokladem pro některá zpracování, popř. i sjednání smlouvy. Všechny potřebné souhlasy nám můžete poskytnout v pojistné smlouvě. Pokud souhlas neodvoláte, je platný po dobu uvedenou v souhlasu. Váš souhlas jako pojistníka potřebujeme k tomuto zpracování osobních údajů:

PROČ ZPRACOVÁVÁME OSOBNÍ ÚDAJE?	PROČ MÁME PRÁVO OSOBNÍ ÚDAJE ZPRACOVÁVAT?	LZE ZPRACOVÁNÍ ODVOLAT?
Zasílání nabídek produktů a služeb našich obchodních partnerů (tzv. nepřímý marketing) poštou, elektronicky (např. e-mail), telefonicky	Na základě souhlasu	Ano

Souhlas můžete odvolat kdykoli. Odvolané osobní údaje nebudeme dále využívat, nicméně je budeme mít uchované v našich systémech, abychom byli schopni prokázat oprávněnost zpracování před odvoláním souhlasu. Odvolání souhlasu nemá vliv na zpracování provedená před tím, než nám bylo odvolání doručeno.

Jaké osobní údaje zpracováváme?
Zpracováváme veškeré osobní údaje, které:

- jste uvedli během sjednávání či jsou uvedeny v pojistné smlouvě (např. identifikační a kontaktní údaje, rodné číslo, údaje pro zjištění požadavků, cílů a potřeb klienta, údaj o oprávněné či obmyšlené osobě, pojistné)
- získáme z naší vzájemné komunikace (detaily případu)

- zjistíme při poskytování plnění a využívání služeb, zejména při šetření pojistné události (např. zpracováváme i informace o trestných činech, citlivé údaje, jako jsou údaje o zdravotním stavu včetně smrti, údaj o bankovním účtu, DIČ)

Tyto osobní údaje zjišťujeme zpravidla za účelem splnění smlouvy a některé z nich i na základě zákona (některé zákony nás nutí určitě informace o Vás sbírat, např. legislativa v oblasti praní špinavých peněz). Bez zpracování těchto osobních údajů Vám nemůžeme naše služby nabídnout ani poskytnout. Proto většinou ke zpracování osobních údajů zákon nevyžaduje zvláštní souhlas.

Některé údaje, na které se Vás ptáme, nám sdělit nemusíte. Jedná se například o údaje o rodině pojištěného, jeho příjmech, výdajích a dlužích, na které se Vás ptáme v rámci tzv. analýzy potřeb před sjednáním pojištění. Pokud nám je ale nesdělíte, nebudeme Vám schopni vypočítat, zda částka, kterou v případě pojistné události obdrží pojištěný nebo někdo jiný, bude odpovídat potřebám pojištěného nebo potřebám jeho blízkých.

Vaše osobní údaje a osobní údaje pojištěného (popř. dalších osob v pojištění) jsme v pojistné smlouvě získali přímo od Vás nebo jiné osoby s tím, že jejich správnost potvrzujete (pojistník i pojištěný) svým podpisem, či uzavřením smlouvy. Údaje o zdravotním stavu pojištěného můžeme získat i od zdravotnických zařízení nebo od lékaře.

Při pojistné události můžeme získat údaje o zdravotním stavu pojištěného od poskytovatelů zdravotnických služeb, u kterých se pojištěný léčí, léčil nebo bude léčit. Pro tento účel pojištěný v pojistné smlouvě zprošťuje poskytovatele zdravotnických služeb povinnosti mlčenlivosti. Můžeme si vyžádat zprávy, výpisy či kopie zdravotnické dokumentace nebo můžeme požadovat prohlídku nebo vyšetření pojištěného provedené pověřeným zdravotnickým zařízením.

Kdo s osobními údaji může pracovat nebo k nim má přístup?
Okruh osob, které mají přístup k osobním údajům, se snažíme držet na minimu. Zpracovávat je mohou naši zaměstnanci a další osoby, které pro

nás pracují. Kromě toho mohou být osobní údaje sdílené v rámci skupiny Allianz. Dále je mohou zpracovávat také naši smluvní partneři, jako například poskytovatelé IT technologií, zajišťovatelé, soupojistitelé, samostatní likvidátoři pojistných událostí, pojišťovací zprostředkovatelé, právní nebo daňoví zástupci nebo auditoři. Osobní údaje pojištěného mohou dále zpracovávat také naši smluvní lékaři a znalci.

Navíc mohou osobní údaje získat i jiné osoby v případě, že by na naší straně došlo k fúzi, prodeji podniku nebo prodeji/předání pojistného kmene.

Všechny výše uvedené osoby jsou vázány mlčenlivostí a dodržují standardy zabezpečení osobních údajů.

Podle zákona můžeme údaje o Vašem pojištění sdílet s ostatními pojišťovnami za účelem prevence a odhalování pojistných podvodů a dalšího protiprávního jednání, a to buď přímo, nebo prostřednictvím České asociace pojišťoven a dále s orgány veřejné moci, jako jsou například státní zastupitelství, soudy, daňová správa, Česká národní banka, finanční arbitři, exekutoři a podobně.

K osobním údajům mohou mít přístup také ostatní osoby uvedené v pojistné smlouvě – například osoby oprávněné k přijetí pojistného plnění při pojistné události.

Dochází ke zpracování osobních údajů v zahraničí?

Podle platné legislativy můžeme osobní údaje předávat do členských států Evropského hospodářského prostoru (dále jen „EHP“). Smlouvys našimi zpracovateli se snažíme uzavírat tak, aby nedocházelo k předávání osobních údajů mimo EHP.

V rámci skupiny Allianz máme uzavřena tzv. závazná podniková pravidla, která nám umožňují předat osobní údaje i mimo EHP při zachování vysokého stupně ochrany. Závazná podniková pravidla garantují, že vysoká úroveň ochrany osobních údajů v EHP bude dodržována i v jiných zemích.

Mimo EHP můžeme osobní údaje předat i na základě rozhodnutí Evropské komise o tzv. odpovídající ochraně a dále při splnění vhodných záruk či v rámci výjimek pro specifické situace.

Orgány veřejné moci nakládají s osobními údaji na základě zákona. Máte-li připomínky ke zpracování osobních údajů orgánem veřejné moci, obraťte se přímo na tento orgán.

Jak dlouho máme osobní údaje u sebe?

Osobní údaje zpracováváme po dobu, na kterou je uzavřena pojistná smlouva. Po ukončení pojistné smlouvy budou osobní údaje přístupné omezenému počtu osob, a to do doby promlčení a po dobu nutné archivace.

Nabídky našich produktů a služeb Vám můžeme zasílat ještě 1 rok po ukončení veškerých smluvních vztahů s námi. Pokud jste ve smlouvě souhlasili s nepřímým marketingem, můžeme Vám posílat příslušné marketingové nabídky ještě 1 rok po ukončení veškerých smluvních vztahů s námi.

Osobní údaje zpracováváme i v tzv. předsmlovní fázi, a to za účelem vyjednávání o uzavření pojistné smlouvy. Z předsmlovní fáze se pořizuje záznam z jednání a jiné dokumenty, které jsou u nás uloženy po dobu promlčení a nutné archivace.

Jaká jsou Vaše práva?

V souvislosti se zpracováním osobních údajů máte právo, abychom:

- Vám na Vaši žádost poskytli informace o tom, jaké osobní údaje o Vás zpracováváme, a další informace o tomto zpracování, včetně kopie zpracovávaných osobních údajů (tzv. právo na přístup)
- na Vaši žádost provedli opravu nebo doplnění Vašich osobních údajů
- vymazali Vaše osobní údaje z našich systémů, pokud:
 - je už nepotřebujeme pro další zpracování
 - jste odvolali svůj souhlas k jejich zpracování
 - jste oprávněně vznesli námitku proti jejich zpracování
 - byly zpracovány nezákonně nebo
 - musí být vymazány podle právních předpisů

- omezili zpracování Vašich osobních údajů (např. pokud tvrdíte, že je zpracování nezákonné a my ověřujeme pravdivost takového tvrzení, nebo po dobu, než bude vyřešena Vaše námitka proti zpracování)
- Vám Vaše osobní údaje, které jste nám poskytli na základě souhlasu nebo pro splnění smlouvy a které zpracováváme automatizovaně, poskytli ve formátu, který umožňuje jejich přenos k jinému správci
- na základě Vašeho odvolání souhlasu přestali zpracovávat osobní údaje, k jejichž zpracování jste nám udělili souhlas

Dále můžete vznést námitku proti zpracování osobních údajů v případech uvedených v kapitole Proč zpracováváme osobní údaje? Příkladem je vznesení námítky proti zasílání marketingových nabídek našich produktů a služeb.

Pokud chcete některé z těchto práv uplatnit, ozvěte se nám na kterýkoli výše uvedený kontakt. Můžete také využít k tomu určené formuláře, které najdete na webových stránkách (viz kapitola Kde zjistíte o zpracování osobních údajů více?). Odvolat souhlas s tzv. nepřímým marketingem lze také přes odkaz uvedený v každé elektronicky zasílané marketingové nabídce.

Budeme Vám také oznamovat případné porušení zabezpečení Vašich osobních údajů, pokud takové porušení představuje vysoké riziko pro Vaše práva a svobody.

Se svou stížností nebo podnětem, který se týká zpracování osobních údajů, se také můžete obrátit, na Úřad pro ochranu osobních údajů, kontakt: Pplk. Sochora 27, 170 00 Praha 7, e-mail: posta@uouo.cz, datová schránka: qkbaa2n.

Jak probíhá automatizované individuální rozhodování a profilování? Automatizované individuální rozhodování včetně profilování je takové zpracování osobních údajů, které probíhá výhradně na základě automatizovaného zpracování včetně profilování (provádí jej tedy počítač bez lidského zásahu) a jeho výsledkem je rozhodnutí, které má pro Vás právní

účinky nebo se Vás obdobným způsobem významně dotýká. K tomuto automatizovanému individuálnímu rozhodování, včetně profilování, při zpracování osobních údajů nedochází.

Kde zjistíte o zpracování osobních údajů více?

Podrobnosti o zpracování osobních údajů lze nalézt na adrese www.allianz.cz/ochrana-udaju. Najdete zde například aktuální seznam našich zpracovatelů, obchodních partnerů, znění závazných podnikových pravidel nebo formuláře pro uplatnění Vašich práv, které máte v souvislosti se zpracováním osobních údajů.

INFORMACE SOUVISEJÍCÍ S UDRŽITELNOSTÍ V ODVĚTVĚ FINANČNÍCH SLUŽEB

Jakým způsobem začleňujeme udržitelnost do investičních rozhodnutí?

Tyto informace vycházejí z Nařízení Evropského parlamentu a Rady EU 2019/2088. Naše chápání rizik týkajících se udržitelnosti zahrnuje události nebo situace v environmentální nebo sociální oblasti, nebo v oblasti správy a řízení (ESG), které v případě, že by nastaly, by mohly mít skutečný nebo potenciálně významný nepříznivý dopad na aktiva, rentabilitu nebo dobré jméno skupiny Allianz nebo některé z jejích společností. Příklady rizik ESG jsou změna klimatu, ztráta biodiverzity, porušení uznávaných pracovních norem či korupce.

Rámec, podle kterého postupujeme při správě investičních aktiv, určuje Allianz Investment Management SE (AIM SE). Bereme v úvahu rizika týkající se udržitelnosti v celém investičním rozhodovacím procesu, a to včetně řízení aktiv a závazků, investiční strategie, řízení správců aktiv, sledování investic a řízení rizik.

Realizace investic je prováděna námi.

Při správě svých investičních aktiv (s výjimkou správy podkladových aktiv našich investičních fondů v rámci investičního životního pojištění, která tvoří

podkladová aktiva pro produkty investičního životního pojištění) aplikujeme komplexní a řádně podložený integrační přístup v oblasti ESG včetně:

- výběru, pověřování a monitorování správců aktiv
- zjišťování, analyzování a řešení potenciálních rizik v oblasti ESG
- aktivního vlivu
- vyřazení určitých sektorů a společností z investičních aktiv
- rizik klimatické změny a dekarbonizačního závazku (Pařížská dohoda o změně klimatu z roku 2015)

Pro získání dalších informací k výše uvedeným bodům vás odkazujeme na podrobný oddíl našich webových dokumentů www.allianz.cz/pro-klienty/ dokumenty-a-formulare.

Kromě výše uvedeného vstupujeme do procesu výběru podkladových aktiv našich investičních fondů v rámci investičního životního pojištění, kde klienti nesou investiční riziko, tedy i riziko

udržitelnosti těchto fondů nebo jiných fondových struktur, do nichž je pojištění z pojištných smluv investováno. Očekáváme, že správci těchto podkladových aktiv budou respektovat zásady odpovědného investování (Principles for Responsible Investment – PRI) nebo budou mít zavedeny své vlastní postupy v oblasti ESG.

Jak posuzujeme dopady rizik?

Zákon vyžaduje, abychom své investiční prostředky investovali do diverzifikovaného souboru aktiv, který umožňuje minimalizovat dopad potenciálního rizika týkajícího se udržitelnosti v rámci jednotlivých společností nebo investic. Toto je dále zajišťováno prostřednictvím interních systémů řízení rizik, které obsahují limity pro jednotlivé třídy aktiv a emitenty. V neposlední řadě je pak bezprostřední vliv pohybů hodnoty aktiv na kumulativní výnosy pojištných produktů omezen zavedením dostatečných pojištně-matematických rezerv.



SDĚLENÍ KLÍČOVÝCH INFORMACÍ MOJEINVESTICE WATER

Účel

V této části Vám poskytneme klíčové informace o tomto investičním produktu. Poskytnutí těchto informací vyžadují právní předpisy, nejde tedy o propagační materiál. Sdělení Vám pomůže porozumět podstatě, rizikům, nákladům, možným výnosům a ztrátám spojeným s tímto produktem a porovnat jej s jinými produkty.

Upozornění! Věnujte pozornost následujícím informacím, produkt může být složitý a obtížně srozumitelný.

Co je to nominální hodnota?

Je to hodnota investice, která je rovna jednorázovému pojistnému navýšenému o případné investiční zvýhodnění ujednané v Návrhu na uzavření pojistné smlouvy.

O jaký produkt se jedná?

Typ: Jednorázově placené investiční životní pojištění.

Cíl: Cílem produktu je pojištění pro případ smrti nebo dožití a současně investování volných finančních

prostředků do investičního fondu MOIW12.21/100. Produkt nabízí 100% kapitálovou ochranu zaplaceného pojistného při smrti a 100% kapitálovou ochranu nominální hodnoty investice při dožití.

Podkladové aktivum investičního fondu MOIW12.21/100 je strukturovaný dluhopis. Tento dluhopis má dvě funkce. Jednu, která zajišťuje 100% kapitálovou ochranu Vaší investice při dožití (ke konci pojištění). Zajišťuje tedy to, že jsme schopni v případě dožití vyplatit minimálně nominální hodnotu Vaší investice i při negativním pohybu na finančních trzích. Druhá určuje, jak bude při dožití vypadat výnos Vaší investice.

Abychom Vám vysvětlili, jak se stanovuje výnos podkladového aktiva ke konci pojištění, musíme Vám nejprve popsat, jak obecně funguje index, co je to Podkladový index a Referenční index.

Nejprve Vám popíšeme, jak funguje index obecně. Přímo do indexu nejsou investovány Vaše peníze. Index je ukazatel, jehož hodnotu správce indexu odvozuje od hodnoty dalších

finančních nástrojů, například koše akcií. Koš akcií může být složen z akcií z různých částí světa či z různých oblastí podnikání. Vývoj hodnoty indexu tak ukazuje, jak se danému koši akcií daří. Navázání výnosu Vaší investice na vývoj hodnoty indexu tak obecně umožňuje rozprostřít riziko spojené s danou investicí (neinvestujete přímo do jedné konkrétní akcie).

Nyní se budeme věnovat konkrétním indexům, na které je navázaná Vaše investice.

Podkladovým indexem je S&P Global Water (Price-) Index (EUR).

Výkonnost Podkladového indexu závisí na vývoji cen akcií, které jsou do něj zařazeny. Do indexu jsou zařazeny akcie 50 největších nadnárodních společností podnikajících v odvětví zaměřených na dodávku vody a provozování související infrastruktury nebo zajišťujících výrobu zařízení a materiálů pro vodní hospodářství. Tyto společnosti působí jak na vyspělých, tak i na rozvíjejících se trzích. Pro účely rozložení rizika má index stanoven následující limity pro zastoupení jednotlivých oblastí:

PRODUKT MOJEINVESTICE WATER

Pojišťovna (my)	Allianz pojišťovna, a. s.
Sídlo	Česká republika, 186 00 Praha 8, Ke Štvanici 656/3
IČO	47 11 59 71
Předmět činnosti	pojišťovací, zajišťovací a související činnosti
Elektronický kontakt	www.allianz.cz/napiste
Telefon	+420 241 170 000
Web	www.allianz.cz
Orgán dohledu	Česká národní banka, Na Příkopě 28, 115 03 Praha 1

INVESTIČNÍ FOND MOIW12.21/100

Podkladové aktivum investičního fondu	Strukturovaný dluhopis – UniCredit S.p.A. Capital Protection Certificate linked to HVB Global Water Risk Control 6 Index
ISIN podkladového aktiva	IT0005446262
Emitent podkladového aktiva	UniCredit S.p.A., Itálie
Typ podkladového aktiva	Dluhový cenný papír

POČET SPOLEČNOSTÍ VÁHA

DODÁVKA VODY & VODNÍ INFRASTRUKTURY	25	50 %
ZAŘÍZENÍ A MATERIÁLY PRO VODNÍ HOSPODÁŘSTVÍ	25	50 %

Výběr akcií zařazených v Podkladovém indexu je pravidelně pololetně revidován. Podíl jednotlivých akcií je určován podle hodnoty daných společností a nesmí být u každé jednotlivé akcie vyšší než 10 %. Mezi nejvýznamnějších 5 akcií zařazených do Podkladového indexu ke dni 31. srpna 2021 patří American Water Works Co Inc., Xylem Inc., Veolia Environnement, Geberit AG a Halma.

Referenčním indexem je je HVB GLOBAL WATER RISK CONTROL 6 Index. Kolísavost Referenčního indexu je řízena správcem tohoto indexu skrze

mechanismus, který zajišťuje, aby se hodnota Referenčního indexu pohybovala pouze ve stanovených mezích. Každý kalkulační den se stanoví v závislosti na kolísavosti Podkladového indexu podle přesně definovaných pravidel složení Referenčního indexu. Určí se, jakou část Referenčního indexu bude tvořit Podkladový index (např. koš akcií) a jakou Bezriziková složka (neúročeny peněžní účet). Čím vyšší kolísavost hodnoty Podkladového indexu, tím vyšší část Referenčního indexu bude tvořit Bezriziková složka.

KOLÍSAVOST PODKLADOVÉHO INDEXU	ROZLOŽENÍ REFERENČNÍHO INDEXU	
	PODKLADOVÝ INDEX	BEZRIZIKOVÁ SLOŽKA
≤ 6 %	100 %	0 %
> 6 %	Čím vyšší kolísavost, tím nižší zainvestovanost	Čím vyšší kolísavost, tím vyšší zainvestovanost

Kolísavost hodnoty Podkladového indexu se stanovuje za uplynulých 60 pracovních dnů a přepočítává se na roční bázi.

Výkonnost Referenčního indexu je tedy odvozena od:

- výkonnosti Podkladového indexu a jeho podílu v Referenčním indexu
- podílu Bezrizikové složky v Referenčním indexu

Již jsme Vám vysvětlili, co to je Podkladový a Referenční index, můžeme si tedy říct, jak se spočte výnos podkladového aktiva ke konci pojištění.

Výnos podkladového aktiva ke konci pojištění je stanoven jako 90 % z výkonnosti Referenčního indexu za období od 22. 12. 2021 do 15. 12. 2026. Výnos bude vždy alespoň 0 %. Podkladové aktivum tedy nikdy není ke konci pojištění ve ztrátě, a Vy tak při dožití vždy obdržíte plnění alespoň ve výši nominální hodnoty.

Správu a výpočet Podkladového indexu provádí S&P Dow Jones Indices LLC, 55 Water Street New York, NY 10041 United States. Správu a výpočet Referenčního indexu provádí UniCredit Bank, A.G., Arabellastrasse 12, 81925, Mnichov, Německo. Bližší informace o podkladovém aktivu, Referenčním indexu a Podkladovému indexu najdete v Podmínkách pojištění v kapitole Informace o podkladovém aktivu.

Typ retailového investora: Tento produkt je vhodný pro investory, kteří mají alespoň průměrné znalosti a zkušenosti v oblasti investování a přiměřené povědomí o typu tohoto produktu a zamýšlejí investovat finanční prostředky s přiměřeným rizikem ve střednědobém investičním horizontu (5 – 10 let). Investor očekává nízkou úroveň kolísavosti hodnoty investice v průběhu trvání pojištění a preferuje ochranu investovaných prostředků při dožití se konce pojištění. Investor akceptuje nízkou likviditu investice a je schopen nést případnou finanční ztrátu v případě úpadku emitenta podkladového aktiva po dobu trvání pojištění. Je si vědom rizik popsanych v kapitole Jaká podstupují rizika a jakého výnosu bych mohl dosáhnout? a popsaná rizika akceptuje.

Pojistná plnění: V případě dožití vyplatíme pojistné plnění ve výši hodnoty podílových jednotek ve fondu

MOIW12.21/100 ke dni 22. 12. 2026. Hodnota podílových jednotek ke dni dožití bude vždy rovna nominální hodnotě navýšené o případný výnos podkladového aktiva.

V případě smrti vyplatíme pojistné plnění ve výši hodnoty podílových jednotek zjištěné ke dni následujícímu po oznámení pojistné události, nebo ve výši zaplaceného jednorázového pojistného, pokud je tato hodnota vyšší.

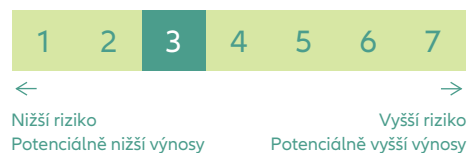
V případě smrti následkem úrazu vyplatíme dodatečné pojistné plnění ve výši zaplaceného jednorázového pojistného, maximálně však 300 000 Kč.

Doba trvání pojistné smlouvy: Produkt se sjednává na pojistnou dobu 5 let. Počátek pojištění je vždy 22. 12. 2021, konec pojištění 22. 12. 2026. Informace o způsobech ukončení

**PRODUKT SE
SJEDNÁVÁ NA
POJISTNOU
DOBU 5 LET**

a odstoupení od pojistné smlouvy jsou uvedeny v Předsmlovních informacích. Pojistná smlouva automaticky zaniká uplynutím pojistné doby (dožitím se konce pojištění), nebo smrtí pojištěného.

Jaká podstupuji rizika a jakého výnosu bych mohl dosáhnout?



Účelem souhrnného ukazatele rizik je umožnit lepší pochopení rizika spojeného s potenciálními zisky a ztrátami investice. Zároveň je vodítkem pro určení úrovně rizika tohoto produktu ve srovnání s jinými strukturovanými produkty. Ukazuje, jak je pravděpodobné, že získáte zhodnocení, nebo utrpíte ztrátu v důsledku pohybů na finančních trzích a jak je pravděpodobné, že nebudeme schopni vyplatit pojistné plnění (více informací naleznete v kapitole Co se stane, když nebudeme schopni uskutečnit výplatu?). Souhrnný ukazatel rizik zohledňuje také kreditní riziko emitenta podkladového aktiva (tedy UniCredit S.p.A.), tj. jeho schopnost dostát svým závazkům.

Zařazení do nejméně rizikové třídy neznámá investici bez rizika. Tento produkt s výše uvedenou investiční strategií jsme zařadili do třídy 3 ze 7,

tedy do nízké až střední třídy. Produkt má stanovený konec pojištění. Při dožití vyplatíme pojistné plnění ve výši hodnoty podílových jednotek ke dni konce pojištění, nebo nominální hodnoty, pokud je tato hodnota vyšší. Hodnota podílových jednotek ke dni dožití závisí na výnosu podkladového aktiva. Pokud smlouvu ukončíte předčasně, můžete získat zpět méně (bližší informace najdete v kapitole Jak dlouho bych měl investici držet a mohu si peníze vybrat předčasně?).

Investiční riziko v průběhu pojištění nese pojistník. V průběhu trvání pojištění může dojít ke kolísání ceny podílových jednotek s dopadem do vývoje Vaší investice. Cena podílové jednotky investičního fondu se stanoví na základě aktuální hodnoty podkladového aktiva. Podrobnější informace o investičním fondu naleznete na našem webu www.allianz.cz.

V případě insolvenčního řízení z důvodu úpadku nebo hrozícího úpadku emitenta (tedy UniCredit S.p.A.) po dobu trvání pojištění dojde k tzv. realizaci **kreditního rizika**.

V tomto případě:

- při dožití vyplatíme pojistné plnění ve výši hodnoty podílových jednotek ve fondu MOIW12.21/100 ke dni 22. 12. 2026; tato hodnota může být podstatně nižší než je nominální

hodnota; v krajním případě může hrozit i ztráta celé investice; kreditní riziko neneseme my, ale přímo Vy jako pojistník

- při úmrtí vyplatíme pojistné plnění ve výši hodnoty podílových jednotek ke dni následujícímu po oznámení pojistné události nebo ve výši zaplaceného jednorázového pojistného, pokud je tato hodnota vyšší; kreditní riziko v tomto případě totiž neseme my

- při předčasném ukončení vyplatíme odkupné ve výši hodnoty podílových jednotek ke dni zániku pojištění snížené o poplatek za předčasný zánik; hodnota odkupného může být v tomto případě podstatně nižší než nominální hodnota; v krajním případě může hrozit i ztráta celé investice; kreditní riziko neneseme my, ale přímo Vy jako pojistník

Ilustrační příklad Scénáře výkonnosti

Zaplacené pojistné 250 000 Kč

Investované pojistné 250 000 Kč

SCÉNÁŘ VÝKONNOSTI		1 ROK	3 ROKY	5 LET (DOŽITÍ SE KONCE POJIŠTĚNÍ)
STRESOVÝ SCÉNÁŘ	Kolik byste mohli získat zpět po odečtení nákladů	205 183 Kč	223 070 Kč	250 000 Kč
	Průměrný výnos každý rok	-17,93 %	-3,73 %	0,00 %
NEPŘÍZNIVÝ SCÉNÁŘ	Kolik byste mohli získat zpět po odečtení nákladů	212 127 Kč	233 210 Kč	270 097 Kč
	Průměrný výnos každý rok	-15,15 %	-2,29 %	1,56 %
UMÍRNĚNÝ SCÉNÁŘ	Kolik byste mohli získat zpět po odečtení nákladů	222 930 Kč	273 494 Kč	331 750 Kč
	Průměrný výnos každý rok	-10,83 %	3,04 %	5,82 %
PŘÍZNIVÝ SCÉNÁŘ	Kolik byste mohli získat zpět po odečtení nákladů	232 587 Kč	351 962 Kč	407 439 Kč
	Průměrný výnos každý rok	-6,97 %	12,08 %	10,26 %

Průměrné výnosy zahrnují poplatek za předčasné ukončení smlouvy v 1. a 3. roce trvání pojištění, náklady na krytí rizika a na sjednání pojištění.

PLNĚNÍ V PŘÍPADĚ SMRTI		1 ROK	3 ROKY	5 LET
UMÍRNĚNÝ SCÉNÁŘ	Kolik by mohly získat oprávněné osoby po odečtení nákladů	250 000 Kč	288 494 Kč	331 750 Kč

PLNĚNÍ V PŘÍPADĚ SMRTI NÁSLEDKEM ÚRAZU		1 ROK	3 ROKY	5 LET
UMÍRNĚNÝ SCÉNÁŘ	Kolik by mohly získat oprávněné osoby po odečtení nákladů	500 000 Kč	538 494 Kč	581 750 Kč

Uvedené scénáře ilustrují, jak by se Vaše investice mohla vyvíjet. Můžete je porovnat se scénáři jiných strukturovaných produktů. Tyto scénáře jsou založeny na odhadu budoucího vývoje Podkladového indexu a dalších tržních ukazatelů. Odhad budoucího vývoje hodnot těchto akcií je založen na jejich vývoji v minulosti a není tudíž zárukou budoucího výnosu. Návrh investice a případný výnos budou záviset na výkonnosti finančního trhu, na schopnosti emitenta splácet své závazky a zda budete produkt držet až do konce pojistné doby, nebo zda produkt ukončíte před datem konce pojištění.

Stresový scénář ukazuje, jaká by mohla být návratnost investice při mimořádných okolnostech na trhu, a nebere v potaz situaci, kdy bychom Vám nebyli schopni zaplatit.

Uvedené scénáře zohledňují všechny náklady produktu, ale neberou v úvahu Vaši osobní daňovou situaci, která může rovněž ovlivnit, kolik získáte zpět.

Skutečnou výši vyplácené částky mohou ovlivnit daňové předpisy, zejména zákon č. 586/1992 Sb., o daních z příjmů. Pojistné plnění pro případ dožití i odkupné podléhají srážkové dani. Pokud splníte zákonem stanovené podmínky, je možné uplatnit daňové odpočty. Právní předpisy nám ukládají povinnost zjišťovat Vaše daňové rezidentství. Detailní informace o daňových vlastnostech pojištění osob naleznete v příslušné části Předšmluvních informací.

Co se stane, když nebudeme schopni uskutečnit výplatu?

Jsme povinni mít finanční rezervy vytvořené s ohledem na celý rozsah naší činnosti v dostatečné výši tak, abychom byli schopni dostát svým závazkům. Pokud i přesto nebudeme moci dodržet svůj závazek vůči Vám a nebudeme Vám schopni poskytnout plnění, stali byste se držitelem pohledávky vůči nám a zařadili se tak mezi ostatní věřitele. Neposkytujeme žádný systém odškodnění nebo záruk. Pokud nebudeme schopni uskutečnit výplatu, jelikož po dobu trvání pojištění

dojde k insolvenčnímu řízení emitenta (tedy UniCredit S.p.A.) z důvodu úpadku nebo hrozícího úpadku, vypořádají se pohledávky za emitentem podle italského práva.

S jakými náklady je investice spojena?
Ukazatel Dopad na výnos ročně (RIY) vyjadřuje, jaký vliv budou mít Vámi

placené celkové náklady na roční výnos investice. Celkové náklady zohledňují jednorázové, průběžné a vedlejší náklady. Uvedené částky jsou kumulativní náklady pro tři různé doby držení (dle umírněného scénáře přežití).



Ilustrační příklad Náklady v čase

Zaplacené pojistné 250 000 Kč

POKUD POJIŠTĚNÍ UKONČÍTE			
	PO 1 ROCE	PO 3 LETECH	PO 5 LETECH (DOŽITÍ SE KONCE POJIŠTĚNÍ)
Náklady celkem	36 411 Kč	28 278 Kč	15 269 Kč
Dopad na výnos ročně (RIY)	14,56 %	3,44 %	0,96 %

Průměrné výnosy zahrnují poplatek za předčasné ukončení smlouvy v 1. a 3. roce trvání pojištění, náklady na krytí rizika a na sjednání pojištění.

Tabulka níže ukazuje:

- dopad každého roku různých typů nákladů na výnos investice, který byste mohli získat při dožití se konce pojištění (dle umírněného scénáře přežití)
- význam různých kategorií nákladů

SKLADBA NÁKLADŮ			
NÁKLAD A JEHO DOPAD NA VÝNOS ROČNĚ (RIY)		DRUH	POPIS
Náklady při sjednání pojištění	0,55 %	jednorázové náklady	roční dopad nákladů spojených se sjednáním pojištění
Náklady při ukončení pojištění	0 %	jednorázové náklady	dopad nákladů spojených s ukončením pojištění v čase splatnosti
Náklady na pojištění	0,41 %	jednorázové náklady	roční dopad částky, kterou platíte za rizikovou složku
Poplatek z investovaného pojistného	0 %	průběžné náklady	dopad nákladů spojených s transakcemi vedoucími k provedení investice
Poplatek za správu fondu	0 %	průběžné náklady	dopad nákladů, které každý rok vynakládáme na správu Vašich investic
Transakční náklady	0 %	průběžné náklady	dopad nákladů našich nákupů a prodejů podkladových aktiv na Vaši investici
Poplatek za zhodnocení	0 %	vedlejší náklady	dopad nákladů souvisejících s dosažením zhodnocení nad stanovenou hranici
Výkonnostní poplatek	0 %	vedlejší náklady	dopad nákladů souvisejících s dosažením zhodnocení nad hodnotu srovnávacího ukazatele (benchmarku)

V průběhu pojištění Vám můžeme účtovat i jiné poplatky kryjící mimořádné náklady, jako jsou poplatky za vyhotovení kopie dokumentu nebo za písemné sdělení informací o stavu pojistné smlouvy. Tyto mimořádné poplatky a jejich výši naleznete v Předsmlovních informacích nebo v Podmínkách pojištění.

Jak dlouho bych měl investici držet a mohu si peníze vybrat předčasně?

Doporučená doba držení: 5 let

V případě, že nedodržíte sjednanou pojistnou dobu a budete požadovat ukončení pojištění dříve, bude Vám vyplaceno tzv. odkupné. Výše odkupného odpovídá aktuální hodnotě podílových jednotek ke dni zániku pojištění snížené o poplatek za předčasné ukončení smlouvy. Výši tohoto poplatku naleznete v Předsmlovních informacích nebo v Podmínkách pojištění. Odkupné tak může být podstatně nižší než částka, jakou byste obdrželi při dožití se konce pojištění. Na Vaši žádost Vám kdykoli v průběhu pojištění sdělíme výši odkupného.

Informace o způsobech ukončení a odstoupení od pojistné smlouvy jsou uvedeny v Předsmlovních informacích.

Jakým způsobem mohu podat stížnost?

Se stížností se můžete obrátit:

- na nás písemně nebo telefonicky na uvedené kontakty nebo prostřednictvím formuláře Napište nám na našem webu
- na Českou národní banku se sídlem Na Příkopě 28, 115 03 Praha 1, která na nás dohlíží

- jste-li spotřebitelem, tj. fyzickou osobou, která nepodniká, a pokud se případné spory mezi Vámi a námi (nebo pojišťovacím zprostředkovatelem) rozhodnete řešit mimosoudní cestou, tak na Finančního arbitra www.finarbitr.cz, který je oprávněn rozhodovat o sporech z životního pojištění
- na obecné soudy České republiky, pokud se případné spory rozhodnete řešit soudní cestou

Jiné relevantní informace

Další informace včetně aktuálního Sdělení klíčových informací, Předsmlovních informací a Podmínek pojištění naleznete na našem webu www.allianz.cz.

**DALŠÍ INFORMACE
NALEZNETE NA
NAŠEM WEBU
WWW.ALLIANZ.CZ.**

2. PODMÍNKY POJIŠTĚNÍ

RÁDI BYCHOM VÁM PŘEDSTAVILI ŽIVOTNÍ POJIŠTĚNÍ PRO PŘÍPAD SMRTI NEBO DOŽITÍ.

Uzavíráme spolu pojistnou smlouvu, jejíž jednou smluvní stranou jste Vy. Pokud používáme oslovení Vy, Vás, Vám apod., myslíme tím Vás coby pojistníka nebo pojištěného a kromě Vás i další účastníky pojištění, pokud jsou to osoby odlišné od Vás. Pokud tím myslíme pouze Vás v nějaké určité roli (např. pojistníka), upozorníme na to. Druhou smluvní stranou jsme my, tedy Allianz pojišťovna, a. s. Pokud někde použijeme pojem pojišťovna nebo pojistitel, tak jsme to pořád my.

Nedílnou součástí pojistné smlouvy, včetně případných dodatků a doložek, jsou:

- Návrh na uzavření
- Přijetí návrhu na uzavření
- Podmínky pojištění
- Informace o podkladovém aktivu fondu MOIW12.21/100

Součástí pojistné smlouvy mohou být také naše písemné dotazy týkající se sjednáváného pojištění a Vaše odpovědi na ně.

V rámci před smluvního jednání jste od nás obdrželi tyto dokumenty:

- Záznam z jednání a Modelový příklad
- Před smluvní informace
- Souhrnné vyjádření informací k rezervotvornému pojištění

Kromě pojistné smlouvy se řídíme pravidly uvedenými v zákoně č. 89/2012 Sb., občanský zákoník (budeme mu říkat i OZ), v zákoně č. 586/1992 Sb., o daních z příjmů, a v souvisejících právních předpisech. V případě odstoupení od pojištění postupujeme podle zvláštní úpravy OZ této oblasti uvedené v oddíle s názvem Pojištění, nikoli podle obecné úpravy této oblasti uvedené v § 2002 a následujících.

Se všemi těmito dokumenty se musíte seznámit nejen Vy, ale také pojištěný.

Když bude stejná věc popsána v několika dokumentech a v každém jinak, tak mají přednost v pořadí: Přijetí návrhu (včetně Návrhu na uzavření), Podmínky pojištění a právní předpisy. To samozřejmě neplatí pro ta ustanovení právních předpisů, od kterých není možné se odchýlit. Ta musí platit vždy a mají přednost i před pojistnou smlouvou.

Pokud není v dokumentech nějaká věc upravena, budeme se řídit pravidly uvedenými v právních předpisech (např. v OZ naleznete pravidla pro to, jak vyřizujeme pojistnou událost).

Pojištění podle pojistné smlouvy, kterou jsme společně uzavřeli, je soukromým pojištěním. Řídí se právním řádem České republiky a k řešení případných sporů jsou příslušné soudy České republiky.

V případě insolvenčního řízení z důvodu úpadku nebo hrozícího úpadku emitenta podkladového aktiva UniCredit S.p.A., Piazza Gae Aulenti 3, Tower A-20154 Miláno, Itálie, registrační číslo: 00348170101 (dále jen "UniCredit S.p.A.") po dobu trvání pojištění dojde k tzv. realizaci kreditního rizika. V této situaci se pohledávky za emitentem vypořádají podle italského práva.

2.1 CO VŠECHNO LZE POJISTIT

V této kapitole naleznete informace o pojištění MojeInvestice Water.

Pojištění MojeInvestice Water je sjednáno jako životní pojištění pro případ smrti nebo dožití, které obsahuje investiční složku. Pojištění je sjednáno jako obnosové pojištění.

Investice u MojeInvestice Water

Do jakého investičního fondu investujete?

V produktu MojeInvestice Water investujete do fondu MOIW12.21/100. Základní charakteristiku tohoto fondu

naleznete v Předmluvních informacích. Detailní informace o podkladovém aktivu tohoto fondu jsou obsaženy v Podmínkách pojištění v kapitole Informace o podkladovém aktivu.

Jaké běžné poplatky si účtujeme?

Účtujeme si následující běžné poplatky (v tabulce níže):

BĚŽNÉ POPLATKY

POPLATEK	VÝŠE POPLATKU
Vstupní poplatek	0 %
Poplatek za pojištění pro případ smrti	1,9 % (je zahrnut do výpočtu prodejní ceny podílových jednotek)
Poplatek za náklady spojené se vznikem a správou smlouvy	2,5 % (je zahrnut do výpočtu prodejní ceny podílových jednotek)

Co je cena podílových jednotek a jak se stanoví?

Investiční fond je rozdělený na podílové jednotky, které mají svoji cenu používanou při jejich nákupu a prodeji. Hovoříme tedy o nákupní a prodejní ceně podílové jednotky.

Nákupní cena podílové jednotky je cena, za kterou Vy (pojistník) nakoupíte podílovou jednotku. Nákupní cena je rovna 1 Kč (po celou dobu trvání pojištění).

Prodejní cena podílové jednotky je cena, za kterou my Vám (pojistníkovi) podílové jednotky prodáme. Tuto cenu použijeme při určení aktuální hodnoty podílových jednotek k určitému dni. Prodejní cenu podílové jednotky k určitému dni naleznete na našem webu. Prodejní cena podílové jednotky ke dni emise podkladového aktiva je tak rovna nákupní ceně podílové jednotky, která je snížena o:

- poplatek za pojištění pro případ smrti ve výši 1,9 %
- poplatek za náklady spojené se vznikem a správou smlouvy ve výši 2,5 %.

Prodejní cena ke dni emise je tedy rovna 0,956 Kč. Od této hodnoty se následně odvíjí prodejní cena podílové jednotky pro každý den trvání pojištění. Prodejní cenu podílové jednotky stanovuje emitent podkladového aktiva na základě aktuálních podmínek na kapitálovém trhu. Je důležité vědět, že prodejní cena podílových jednotek není garantována

a může tedy nejen růst, ale také klesat. **Jak probíhá nákup podílových jednotek?**

Podílové jednotky nakoupíme za jednorázové pojistné navýšené o případné investiční zvýhodnění ujednané v Návrhu na uzavření. Takto definovaná částka tvoří tzv. nominální hodnotu. K nákupu použijeme nákupní cenu podílové jednotky.

Co je to hodnota podílových jednotek?

Hodnotu podílových jednotek získáme tak, že počet podílových jednotek vynásobíme její aktuální prodejní cenou platnou k určitému dni.

Hodnota podílových jednotek ke dni emise = zaplacené jednorázové pojistné + případné investiční zvýhodnění – poplatek za pojištění pro případ smrti (1,9 %) – poplatek za náklady spojené se vznikem a správou smlouvy (2,5 %)



2.2 VÝPLATA POJISTNÉHO PLNĚNÍ

V této části si popíšeme komu a kdy poskytneme pojistné plnění.

Komu poskytneme pojistné plnění?

Pokud pojištěný zemře během trvání pojištění, poskytneme pojistné plnění oprávněné osobě.

Pokud pojištěný zemře následkem úrazu do 12 měsíců po úrazu, poskytneme oprávněné osobě dodatečné pojistné plnění. Podmínkou je, že úraz nastal v době trvání pojištění.

Pokud se pojištěný dožije konce pojištění, poskytneme pojistné plnění jemu.

Jakou částku vyplatíme?

V případě smrti vyplatíme pojistné plnění ve výši hodnoty podílových jednotek zjištěné ke dni následujícímu po oznámení pojistné události, nebo ve výši zaplaceného jednorázového pojistného, pokud je tato hodnota vyšší. V případě smrti následkem úrazu vyplatíme dodatečné pojistné plnění ve výši zaplaceného jednorázového pojistného, maximálně však 300 000 Kč.

V případě insolvenčního řízení z důvodu úpadku nebo hrozícího úpadku emitenta podkladového aktiva (tedy UniCredit S.p.A.) po dobu trvání pojištění dojde k tzv. **realizaci kreditního rizika**. I v tomto případě při úmrtí vyplatíme pojistné plnění ve výši hodnoty podílových jednotek zjištěné ke dni následujícímu po oznámení pojistné události nebo ve výši zaplaceného jednorázového pojistného, pokud je tato hodnota vyšší. Kreditní riziko v tomto případě totiž neseme my.

Při **dožití** vyplatíme pojistné plnění ve výši aktuální hodnoty podílových jednotek ke dni 22. 12. 2026, nebo nominální hodnoty, pokud je tato hodnota vyšší. Hodnota podílových jednotek ke dni dožití závisí na výnosu podkladového aktiva. Jak se stanoví výnos podkladového aktiva naleznete

v Předmluvních informacích nebo v Podmínkách pojištění v kapitole Informace o podkladovém aktivu.

V případě realizace kreditního rizika emitenta (tedy UniCredit S.p.A.) po dobu trvání pojištění, vyplatíme při dožití pojistné plnění ve výši hodnoty podílových jednotek ve fondu MOIW12.21/100 zjištěné ke dni 22. 12. 2026. Tato hodnota může být v tomto případě podstatně nižší, než je nominální hodnota. V krajním případě může hrozit i ztráta celé investice. Kreditní riziko neneseme my, ale přímo Vy jako pojistník.

Co se stane po pojistné události?

Pojištění zanikne.

Za co pojistné plnění neposkytneme?

Pojistné plnění nevyplatíme za smrt pojištěného, ke které došlo v souvislosti:

- s aktivní účastí pojištěného na válečné události nebo na nepokojích
- s jednáním pojištěného, které naplňuje znaky skutkové podstaty trestného činu podle obecně závazných právních předpisů

Pojistné plnění dále nevyplatíme za smrt pojištěného, pokud:

- v okamžiku úrazu nebylo na našem účtu připsané pojistné
- dojde k sebevraždě do 24 měsíců od počátku pojištění

Kdy poskytneme pouze omezené pojistné plnění?

Pojistné plnění poskytneme omezeně, pokud ke smrti pojištěného dojde v souvislosti:

- s pasivní účastí pojištěného na válečné události nebo na nepokojích
- s teroristickým činem
- s jadernou katastrofou
- s epidemií

Omezení spočívá v tom, že pokud bychom za všechny pojistné události, které nastanou v souvislosti s jednou událostí nebo s několika souvisejícími událostmi (např. série teroristických činů jednoho organizátora), měli celkem vyplatit více než 500 000 000 Kč, poskytneme z každé pojistné smlouvy za všechny pojistné události každého pojištěného pojistné plnění nejvýše 2 000 000 Kč. Ke snížení pojistného plnění tedy přistupujeme jen v případě události skutečně extrémního rozsahu.

Kdy neposkytneme nebo poskytneme omezené dodatečné pojistné plnění při smrti následkem úrazu?

Dodatečné pojistné plnění neposkytneme za smrt v důsledku nemoci, která se zhoršila nebo projevila v důsledku úrazu (např. nádorové onemocnění, duševní choroba, změny psychického stavu), i kdyby měla s úrazem souvislost. Dodatečné pojistné plnění můžeme snížit až o jednu polovinu v případě, že k úrazu došlo v důsledku požití alkoholu, návykové látky nebo přípravku, který tyto látky obsahuje.

Jak je to s pojistným plněním, pokud je příčinou škody úraz při sportu?

Plnění vyplatíme ve sjednaném rozsahu. Výjimkou je škoda při sportu, který není provozovaný:

- na místech k tomu určených
- s odpovídajícím vybavením a ochrannými pomůckami (např. alpské lyžování bez lyžařské helmy)
- pod dohledem osoby, která je k provozování daného sportu odborně způsobilá, pokud je to pro daný sport vyžadováno (např. instruktor bungee jumping)
- v extrémních podmínkách nebo terénech, které zvyšují obtížnost a rizikovitost jeho provozování (např. přístupnost a dostupnost terénu, hrozící nebezpečí nebo klimatické podmínky, které bylo možné předvídat)
- v souladu s platnými pravidly (včetně freestylových a freeridových disciplín)

Kdy můžeme poskytnutí pojistného plnění odmítnout?

Pojistné plnění můžeme odmítnout vyplatit v souladu s OZ v případě neposkytnutí pravdivých a úplných údajů.

Kdy a jaké dokumenty je nutné předložit při škodě?

Abychom škodu mohli rychle prošetřit a případně poskytnout pojistné plnění,

potřebujeme mít co nejdříve k dispozici všechny dokumenty a informace, které si vyžádáme. Doručte nám je tedy bez zbytečného odkladu, případně nám je umožněte co nejdříve získat. Pokud dokumenty nejsou v českém jazyce, přiložte k nim také jejich úředně ověřený překlad. O jaké konkrétní dokumenty se jedná, se dozvíte na našem webu v části týkající se hlášení škod.

Co když Vám, pojištěnému nebo oprávněné osobě vzniknou v souvislosti s řešením škody nějaké výdaje?

Když si v souvislosti s šetřením škody vyžádáme doklady, jejichž vyhotovení je zpoplatněné (obvykle se jedná o poplatek za lékařskou zprávu), podílíme se na úhradě poplatku až do výše 300 Kč. Podmínkou úhrady je samozřejmě předložení příslušného dokladu. Pokud by se ukázalo, že šetřená událost není pojistnou událostí, na úhradě se nepodílíme. Jiné výdaje ani náklady vynaložené Vámi nebo jakoukoli třetí stranou (zejména náklady na právní zastoupení) nehradíme.

Jak vyplatíme pojistné plnění?

Při výplatě dáváme vždy přednost bezhotovostnímu platebnímu styku. Částky nad 50 000 Kč poskytujeme výhradně bezhotovostně.

2.3 DALŠÍ DŮLEŽITÉ INFORMACE

V této části naleznete informace o pojistném. Také se dozvíte, co se stane při předčasném ukončení pojištění.

POJISTNÉ

Co je pojistné a jak se určuje?

Pojistné je cena za sjednané pojištění a zahrnuje naše předpokládané náklady na pojistné plnění, správní náklady a zisk.

Kdy máte za pojištění platit pojistné?

Když uzavíráte pojistnou smlouvu podpisem, je jednorázové pojistné splatné dnem uzavření pojistné smlouvy. Když uzavíráte pojistnou smlouvu zaplacením (bez Vašeho podpisu na smlouvě), je jednorázové pojistné splatné ke dni zaslání smluvní dokumentace na Vaši e-mailovou adresu.

Kdy považujeme pojistné za zaplacené?

Pojistné považujeme za zaplacené dnem připsání částky s ujednanými platebními údaji na náš účet (zejména pod správným variabilním symbolem). Pokud nejsou platební údaje uvedené správně, bohužel nejsme schopni obdrženu částku identifikovat a přiřadit ji k Vaší pojistné smlouvě.

Lze v průběhu trvání pojištění vkládat mimořádné pojistné?

Bohužel to možné není.

Lze si v průběhu pojištění část prostředků vybrat?

Bohužel to možné není.

Kdy po Vás můžeme chtít uhradit mimořádné náklady?

Náklady související s běžnou správou pojistné smlouvy jsme zahrnuli do pojistného, které platíte. Pokud nám

však vzniknou mimořádné náklady, které souvisí s úkony nad rámec běžné správy, můžeme po Vás požadovat jejich úhradu. Jedná se o následující poplatky:

POPLATKY SPOJENÉ S MIMOŘÁDNÝMI NÁKLADY	KOLIK
Za vyhotovení duplikátů nebo kopií dokumentů, které jste obdrželi	50 Kč za každou stranu A4
Za písemné sdělení informací o stavu pojistné smlouvy častěji než jednou za rok (např. přehled pohybů na Vašem účtu)	50 Kč

PŘEDČASNÉ UKONČENÍ

Co se stane v případě předčasného zániku pojištění?

Pokud o to požádáte, vyplatíme Vám odkupné. Odkupné stanovíme ve výši hodnoty podílových jednotek ke dni zániku pojištění snížené o poplatek za předčasný zánik. Výši poplatku naleznete v tabulce uvedené níže.

ČAS, KTERÝ UPLYNUL OD POČÁTKU POJIŠTĚNÍ	VÝŠE POPLATKU ZE ZAPLACENÉHO POJISTNÉHO
0 až 1 rok	10 %
1 až 2 roky	8 %
2 až 3 roky	6 %
3 až 4 roky	4 %
4 roky a více	2 %

V případě realizace kreditního rizika emitenta (tedy UniCredit S.p.A.) po dobu trvání pojištění může být hodnota odkupného podstatně nižší než nominální hodnota.

V krajním případě může hrozit i ztráta celé investice. Kreditní riziko neneseme my, ale přímo Vy jako pojištník.

Pokud pojištění zanikne před ujednaným koncem z jiného důvodu, než je pojistná událost, vyplatíme Vám výši hodnoty podílových jednotek ke dni, kdy nám oznámení o úmrtí bylo doručeno.

PRÁVNÍ JEDNÁNÍ, KOMUNIKACE A DORUČOVÁNÍ

Jak budeme právně jednat a komunikovat?

Pokud nemáte sjednanou službu MojeAllianz, platí, že spolu budeme právně jednat, komunikovat a doručovat dokumenty, primárně prostřednictvím elektronické komunikace. Pokud máte sjednanou službu Moje Allianz, má takové ujednání přednost před ujednáním v pojistné smlouvě a v Podmínkách pojištění. V případě zániku ujednání o službě Moje Allianz se automaticky uplatní ujednání o elektronické komunikaci dle platné pojistné smlouvy a Podmínek pojištění.

Co máme na mysli pojmem elektronická komunikace?

Elektronickou komunikací se rozumí komunikace vedená zejména prostřednictvím e-mailu a telefonu na kontakty, které nám při uzavírání pojistné smlouvy sdělíte.

Co když jste nám uvedli dříve jiné kontaktní údaje?

Pokud jste nám v minulosti sdělili jiný kontaktní údaj než při uzavření poslední a současné pojistné smlouvy (např. jiný e-mail či telefonní číslo při uzavírání předešlé pojistné smlouvy), vyhrazuje si právo nahradit dříve sdělený údaj posledním sděleným údajem ve všech smlouvách, které s námi máte sjednané. Poslední sdělený údaj v tomto ohledu

považujeme za Vaš aktuální kontaktní údaj pro účely vedení elektronické komunikace.

Co se stane, když smlouva s ujednáním o elektronické komunikaci zanikne?

Ujednání o elektronické komunikaci se použije i na Vaše ostatní již uzavřené pojistné smlouvy, a to i v případě zániku pojistné smlouvy, kterou byla elektronická komunikace ujednána.

Jak se z hlediska doručení liší elektronická komunikace od listinné?

Účinky doručení do Vaší e-mailové schránky jsou stejné, jako kdyby Vám byl dokument doručen např. fyzicky prostřednictvím poskytovatele poštovních služeb.

Proto je nezbytné, abyste svoji e-mailovou schránku pravidelně kontrolovali.

Jakými dalšími způsoby spolu můžeme komunikovat?

Vedle předchozích uvedených forem komunikace jsme oprávněni se na Vás obrátit i za použití jiných prostředků či kontaktů, které nám předáte, nebo které jsou zjištělné z veřejně dostupných zdrojů.

Není vyloučena možnost doručovat písemnosti osobně, na pobočce nebo prostřednictvím poskytovatele poštovních služeb.

Jakou musí mít podobu dokumenty vztahující se k pojištění?

Dokumenty si doručujeme primárně v elektronické podobě. V papírové podobě si doručujeme dokumenty, u kterých to vyžaduje zákon.

Elektronicky lze doručovat i takové dokumenty, u nichž právní předpisy vyžadují písemnou formu. Je-li dokument zakládající právní jednání zaslán e-mailem, je písemná forma takového dokumentu považována za zachovanou. K platnosti takového dokumentu však může být vyžadován elektronický podpis.

U ostatní komunikace, kde zákon nevyžaduje výslovně písemnou formu jednání, můžeme komunikovat nebo právně jednat výhradně elektronicky (např. hromadná korespondence).

Jelikož klademe velký důraz na bezpečnost a ochranu Vašich zájmů, můžeme od Vás v konkrétních případech požadovat i zaslání listiny s Vaším vlastnoručním nebo úředně ověřeným podpisem.

Elektronicky zasílaná korespondence z naší strany může být z důvodu bezpečnosti činěna v šifrované podobě.

Kdy budeme považovat dokumenty za doručené?

V případě doručování prostřednictvím našich internetových stránek

považujeme dokument za doručení okamžikem doručení (pokud dokument zasíláte Vy nám).

V případě doručování prostřednictvím naší oficiální webové či mobilní aplikace, pokud to aplikace umožňuje a pokud máte tuto službu sjednánu a aktivovanou, považujeme dokument za doručení:

- okamžikem, kdy je v aplikaci uložen a připraven k vyzvednutí (pokud dokument zasíláme my Vám); na zaslání Vás upozorníme například e-mailem nebo SMS
- okamžikem odeslání a zaznamenání dokumentu v aplikaci (pokud dokument zasíláte Vy nám)

V případě doručování dokumentů elektronicky na sdílenou kontaktní e-mailovou adresu považujeme dokument za doručení:

- okamžikem odeslání informace o umístění dokumentu (například v příloze e-mailu nebo na našem webovém portále) do e-mailové schránky, s výjimkou situace, kdy prokazatelně nedojde k jejímu doručení, například z důvodu technických problémů (pokud zasíláme my Vám)
- okamžikem doručení do e-mailové schránky (pokud zasíláte Vy nám)

V případě doručování poštou na sdílenou kontaktní poštovní adresu (v našem případě to bude vždy naše sídlo) považujeme dokument za doručení

dnem dojití nebo v případě zaslání do vlastních rukou nebo na dodejku:

- dnem převzetí
- dnem odepření převzetí
- dnem uložení na poště (i když se o tom adresát nedozvěděl)
- dnem, kdy je zásilka vrácena jako nedoručitelná z jakéhokoli důvodu, s výjimkou situace, kdy byl adresát v nemocnici nebo měl jiný vážný důvod, proč si zásilku nemohl převzít (pak dokument považovat za doručení nebudeme)

V případě doručování osobním předáním považujeme dokument za doručení převzetím.

Abychom Vám mohli dokumenty bezpečně a včas doručovat, potřebujeme vždy znát Vaši aktuální kontaktní poštovní a e-mailovou adresu, kde si dokumenty můžete přebírat. Když dojde ke změně, nezapomeňte nám to hned oznámit. Ubezpečte se prosím, že ke schránce (poštovní nebo e-mailové) máte pravidelný přístup a že je dostatečně zabezpečena proti zneužití a přístupu třetích osob. To samé platí nejen pro ostatní účastníky pojištění, se kterými případně budeme potřebovat komunikovat, ale samozřejmě také pro nás. Pokud se v budoucnu objeví další způsoby doručování, rádi Vám je nabídneme. Jelikož nyní nemůžeme znát jejich detaily, společně si je potvrdíme způsobem, který bude v budoucnu obvyklý.

Co se stane, když nebudeme mít správnou kontaktní adresu?

Když nám dáte nesprávnou kontaktní adresu nebo když dojde ke změně a neoznámíte nám novou kontaktní adresu, budeme to považovat za vědomé zmaření doručení. Dokument budeme považovat za doručení (i když jste neměli možnost s ním seznámit) se všemi následky, které může doručení mít. To samé platí i pro ostatní účastníky pojištění, se kterými případně budeme potřebovat komunikovat.

Za jakých podmínek je možné používat naše webové nebo mobilní aplikace umožňující doručování dokumentů?

Bezpečnost Vašich dat je pro nás velmi důležitá. Pro používání naší oficiální webové nebo mobilní aplikace umožňující doručování dokumentů se musíte řádně přihlásit, včetně případného ověření například pomocí autorizačního SMS kódu nebo jiným způsobem, který nám zaručí, že aplikaci používáte opravdu Vy. Veškeré aktivity provedené prostřednictvím těchto našich aplikací považujeme za jednání přihlášené osoby, které splňuje požadavky písemné formy. Prostor pro ukládání dokumentů v těchto našich aplikacích rovněž splňuje podmínky trvalého nosiče dat.

2.4 SLOVNÍČEK POJMŮ

V této sekci bychom pro Vás rádi poodhalili pojistnou terminologii a poskytlí snadno pochopitelné definice pojmů vztahujících se k pojištění.

INVESTIČNÍ FOND MOIW12.21/100

Náš interní fond určený k oddělenému hospodaření s prostředky našich klientů, nikoli jako forma kolektivního investování. Podrobné informace o investičním fondu, včetně jeho aktuální výkonnosti, naleznete na našem webu.

JEDNORÁZOVÉ POJISTNÉ

Pojistné ujednané v Návrhu na uzavření pojistné smlouvy na celou dobu pojištění.

NOMINÁLNÍ HODNOTA

Hodnota, která je rovna jednorázovému pojistnému navýšenému o případné investiční zvýhodnění ujednané v Návrhu na uzavření pojistné smlouvy.

OBNOSOVÉ POJIŠTĚNÍ

Je pojištění, jehož účelem je získání dohodnuté finanční částky při škodě. Tato částka je stanovena nezávisle na výši škody.

OPRÁVNĚNÁ OSOBA

Ten, komu v případě pojistné události poskytneme pojistné plnění. Pokud v pojistné smlouvě nejsou oprávněné osoby pro případ smrti (tzv. obmyšlené osoby) určené, poskytneme pojistné plnění:

- manželovi nebo manželce pojištěného
- dětem pojištěného (pokud manžel ani manželka není)
- rodičům pojištěného (pokud manžel, manželka ani děti nejsou)
- dědicům pojištěného (pokud manžel, manželka, děti ani rodiče nejsou)

PODÍLOVÁ JEDNOTKA

Podíl na investičním fondu nakoupený za dohodnutou část pojistného.

POJISTNÁ UDÁLOST

Nahodilá skutečnost, za kterou v souladu s těmito podmínkami pojištění poskytneme pojistné plnění. Pojistnou událostí je také dožití se pojištěného dne určeného v Návrhu na uzavření pojistné smlouvy jako konec pojištění.

POJIŠTĚNÝ

Ten, na jehož život, zdraví, majetek, odpovědnost nebo jiný zájem se pojištění vztahuje. Můžete to být Vy nebo i jiná osoba.

REALIZACE KREDITNÍHO RIZIKA EMITENTA

Situace, kdy je s emitentem podkladového aktiva (UniCredit S.p.A.) době trvání pojištění vedeno insolvenční řízení z důvodu úpadku nebo hrozícího úpadku.

SPORT

Nejen sport v obecném slova smyslu, ale také různé volnočasové aktivity, zážitkové akce a obdobné aktivity vykonávané příležitostně v rámci zaměstnání.

ÚRAZ

Neočekávané a náhlé působení zevních sil nebo vlastní síly nezávisle na vůli pojištěného, a dále též náhlé působení:

- zevní teploty,
 - toxické látky nebo
 - elektrického proudu,
- kterými je pojištěnému v průběhu pojištění způsobeno poškození zdraví nebo smrt.



2.5 INFORMACE O PODKLADOVÉM AKTIVU

Platnost od 11. 10. 2021

FOND MOIW12.21/100	
Emitent	UniCredit S.p.A., Itálie
Rating emitenta	BBB- (Fitch) / Baa1 (Moody's) / BBB (Standard & Poor's)
Název cenného papíru	UniCredit S.p.A. Capital Protection Certificate linked to HVB Global Water Risk Control 6 Index
Typ emise	Investiční certifikát s kapitálovou garancí
ISIN	IT0005446262
Měna cenného papíru	CZK
Datum emise	22. 12. 2021
Datum splatnosti	22. 12. 2026
Referenční index	HVB Global Water Risk Control 6 Index
Konečná hodnota podkladového aktiva	Pokud nedojde k úpadku emitenta před finálním splacením, bude Konečná hodnota podkladového aktiva spočtena jako Nominální hodnota navýšená o Výnos podkladového aktiva. N + Výnos podkladového aktiva
N	Nominální hodnota
Výnos podkladového aktiva	$N \times \max\left(90\% \times \left(\frac{R(\text{final})}{R(0)} - 1\right), 0\%\right)$ Výnos podkladového aktiva je stanoven jako 90 % z výkonnosti Referenčního indexu za období od 22. 12. 2021 do 15. 12. 2026 a je vždy alespoň ve výši 0 % (podkladové aktivum nemůže mít ztrátu).
R(final)	Zavírací hodnota Referenčního indexu ke dni 15. 12. 2026
R(0)	Zavírací hodnota Referenčního indexu ke dni 22. 12. 2021

INFORMACE O REFERENČNÍM INDEXU

Veškeré podrobnosti k popisu Referenčního indexu (HVB Global Water Risk Control 6 Index) naleznete v informačním dokumentu v anglickém jazyce pod názvem HVB_Global_Water_Risk_Control_6_Index (dále tento dokument budeme nazývat Popis Referenčního indexu), viz níže, a který je uveden na našich webových stránkách www.allianz.cz/pro-klienty/dokumenty-a-formulare.

Název	HVB Global Water Risk Control 6 Index
Bloomberg	QUIXQA6 Index
ISIN	DE000A2BMJH3
Sponzor a agent pro výpočet	UniCredit Bank, A.G., Arabellastrasse 12, 81925, Mnichov, Německo
Měna indexu	EUR
Podkladový index	S&P Global Water (Price-) Index (EUR), (ISIN XC000A0ME6X2)
Bezriziková složka	Neúročený peněžní účet
Finální referenční hodnota FRV(t)	Hodnota Referenčního indexu v Kalkulační den (t) $FRV(t) = FRV(t-1) \times \left(1 + P(t-1) \times \left(\frac{BI(t)}{BI(t-1)} - 1\right)\right)$
FRV(t-1)	Hodnota Referenčního indexu v den předcházející Kalkulačnímu dni (t)
Míra zainvestovanosti P(t)	Míra zainvestovanosti Referenčního indexu do Podkladového indexu pro Kalkulační den (t). $P(t) = \min\left(\text{Maximální míra zainvestovanosti}; \frac{\text{Cílová kolísavost}}{\text{Vol}(t)}\right)$ Maximální míra zainvestovanosti je 100 %. Cílová kolísavost je 6 %. Vol(t) je anualizovaná realizovaná kolísavost.
Míra zainvestovanosti P(t)	Míra zainvestovanosti se určuje na základě kolísavosti (volatility) hodnoty Podkladového indexu za uplynulých 60 Kalkulačních dnů přepočítané na roční bázi (anualizované). Vzorec výpočtu kolísavosti Vol(t) Podkladového indexu naleznete v dokumentu Popis Referenčního indexu.

INFORMACE O REFERENČNÍM INDEXU

Míra zainvestovanosti P(t-1)	Míra zainvestovanosti Referenčního indexu do Podkladového indexu pro den předcházející Kalkulačnímu dni (t).
BI(t)	Zavírací hodnota Podkladového indexu v Kalkulační den (t)
BI(t-1)	Zavírací hodnota Podkladového indexu v den předcházející Kalkulačnímu dni (t)
Kalkulační den	Den, kdy jsou splněny všechny tyto podmínky: <ul style="list-style-type: none"> kalkulační agent či sponsor indexu zveřejní zavírací hodnotu indexu je obchodní den pro burzovní trh XETRA nedošlo k pozastavení obchodování nebo předčasnému ukončení nebo všeobecnému moratoriu na bankovní transakce (tzv. Market Disruption) <p>Další podmínky definující Kalkulační den naleznete v dokumentu Popis Referenčního indexu.</p>

Úplný popis Referenčního indexu včetně dalších informací k výpočtům, definice pojmů, definice případů narušení a jejich řešení atd. naleznete v dokumentu Popis Referenčního indexu.

INFORMACE O PODKLADOVÉM INDEXU

Veškeré podrobnosti k popisu Podkladového indexu (S&P Global Water (Price-) Index (EUR), (ISIN XC000A0ME6X2) naleznete v informačním dokumentu v anglickém jazyce pod názvem S&P_Global_Water_Price_Index (dále tento dokument budeme nazývat Popis Podkladového indexu), viz níže, a který je uveden na našich webových stránkách www.allianz.cz/pro-klienty/dokumenty-a-formulare.

Název	S&P Global Water (Price-) Index (EUR)
Bloomberg	SPGTAQE index
ISIN	XC000A0ME6X2
Sponsor a agent pro výpočet	S&P Dow Jones LLC
Měna indexu	EUR

INFORMACE O PODKLADOVÉM INDEXU

Podkladový index se skládá z 50 akciových titulů mezinárodních společností podnikajících v odvětví zaměřených na dodávku vody a zajišťování související infrastruktury nebo zajišťujících výrobu zařízení a materiálů pro vodní hospodářství. Tyto společnosti působí jak na vyspělých, tak i na rozvíjejících se trzích. Pro zajištění diverzifikace je index rozdělen na dvě skupiny akcií, z nichž každá skupina má stanoveny následující limity pro zastoupení v index:

SKUPINA AKCIÍ	POČET SPOLEČNOSTÍ	VÁHA
1 Společnosti působící v oblastech dodávky vody & zajišťování vodní infrastruktury	25	50 %
2 Společnosti působící v oblastech výroby a dodávky zařízení a materiálů pro vodní hospodářství	25	50 %

Popis

Základní předpoklady pro zařazení akcie společnosti do Podkladového indexu jsou zejména:

- jedná se o akcie společností obchodovaných na kapitálových trzích a podnikajících v odvětvích týkajících se dodávky vody
- minimální tržní kapitalizace ve výši 250m USD a minimum-float očištěná kapitalizace ve výši minimálně 100 m USD.
- akcie musí dosazovat 3měsíčního průměrného denního objemu obchodování ve výši minimálně 1m USD
- akcie musí být kotována na některé z rozvinutých burz
- naplňování limitů dle výše uvedených dvou skupin akcií.

Výběr akcií v Podkladovém indexu se reviduje pravidelně pololetně, vždy k třetímu pátku měsíců dubna a října. Váha zahrnutých akcií v Podkladovém indexu je určována na základě tzv. modifikované tržní kapitalizace jednotlivých společností. Váha žádné akcie v Podkladovém indexu nemůže být vyšší než 10 % u akcií ze skupiny 1 a 5 % u akcií ze skupiny 2.

Úplný popis Podkladového indexu včetně dalších informací k výpočtům, definice pojmů, definice případů narušení a jejich řešení atd. naleznete v dokumentu Popis Podkladového indexu

3. UŽITEČNÉ TIPY

V této kapitole naleznete naše nezávazné tipy, jak se v rámci investování chovat, abyste byli s jeho výsledky co nejspokojenější.

1

Vždy se snažte pochopit, do čeho vlastně investujete. Jedná se o Vaše peníze. Minulé výnosy (skutečné ani modelované) nejsou zárukou výnosů budoucích.

2

Mějte na paměti obecné pravidlo, že čím nižší riziko investice je, tím nižší je potenciál výnosu. Naopak vyšší riziko investice znamená potenciál vyššího výnosu.

3

Ani umístění investice do nejméně rizikové skupiny neznamena investici bez rizika. Každý, kdo investuje, by měl umět vyhodnotit rizika své investice. Pokud tomu tak není, zjistěte si více informací o investici ještě před samotným investováním.

4

Myslete na rozložení rizika. Čím více rozložíte své investice do různých oblastí a produktů, tím více eliminujete riziko ztráty peněz.

5

Nebojte se konzultovat svůj investiční záměr s profesionály. Zvažte rizika investice, proberte svůj záměr s odborníkem a nezdávejte se vyplnit investiční dotazník.

6

Dbejte doporučené doby investování. Předčasné ukončení smlouvy s sebou obvykle nese poplatky.

7

Nechte si před začátkem investování objasnit, jak se určí případný výnos podkladového aktiva.



4. OTÁZKY, KTERÉ MŮŽETE STÁLE MÍT

V této části Vám představíme odpovědi na nejčastější otázky zákazníků.

PODMÍNKY SMLOUVY A POJISTNÉ

Jakým způsobem se dá platit pojistné?
Pojistné je možné hradit pouze bankovním převodem.

Jaké je číslo účtu, kam mám hradit platbu pojistného?

Pro pojištění jednorázové životní pojištění je číslo účtu 2700/2700 a variabilní symbol je číslo příslušné pojistné smlouvy.

Kde a jak si můžete ověřit, že máte pojistku v pořádku zaplacenou?
Nejsnazší je to přímo v portálu MojeAllianz na našich webových stránkách nebo v naší mobilní aplikaci Allianz CZ, které jsou dostupné nonstop, případně nám zavolejte na +420 241 170 000.

DAŇOVÝ ODPOČET

Co musíte splnit za zákonné požadavky, abyste dosáhli na daňové odpočty?

Smlouva musí být sjednaná minimálně na pět let, pojištěný musí být zároveň pojistníkem, v roce jejího dožití Vám musí být alespoň 60 let a během trvání smlouvy nesmíte vybírat žádné prostředky.

ZHODNOCENÍ PROSTŘEDKŮ

Může v průběhu pojistné doby hodnota investované částky poklesnout pod 100 %?

Může, nicméně na konci sjednané pojistné doby máte jistotu, že Vám nevyplatíme méně než nominální hodnotu.

Jaké jsou následky při předčasném ukončení pojistné smlouvy?
Účtujeme běžné poplatky a poplatky za předčasné ukončení smlouvy, viz tabulky níže.

Kde můžete najít aktuální informace o tom, jak si fond aktuálně vede?
Vývoj své investice můžete sledovat na www.allianz.cz/fondy v pravidelných investičních komentářích.

BĚŽNÉ POPLATKY

POPLATEK	VÝŠE POPLATKU
Vstupní poplatek	0 %
Poplatek za pojištění pro případ smrti	1,9 % (je zahrnut do výpočtu prodejní ceny podílových jednotek)
Poplatek za náklady spojené se vznikem a správou smlouvy	2,5 % (je zahrnut do výpočtu prodejní ceny podílových jednotek)

POPLATKY ZA PŘEDČASNÉ UKONČENÍ SMLOUVY

ČAS, KTERÝ UPLYNUL OD POČÁTKU POJIŠTĚNÍ	VÝŠE POPLATKU ZE ZAPLACENÉHO POJISTNÉHO
0 až 1 rok	10 %
1 až 2 roky	8 %
2 až 3 roky	6 %
3 až 4 roky	4 %
4 roky a více	2 %

5. POMOZTE NÁM BÝT LEPŠÍMI

Vždy se snažíme poskytovat skvělé služby našim zákazníkům. Pokud budete mít jakékoli připomínky nebo problémy, postaráme se o ně s největší prioritou. Naši odpověď dostanete, co nejdříve to bude možné, a to cestou, kterou si zvolíte. Neváhejte nás kontaktovat s jakýmikoli dotazy, požadavky či komentáři.

DĚKUJEME, ŽE NÁM VĚŘÍTE.



Allianz kontaktní centrum

Naši specialisté v kontaktním centru jsou Vám vždy k dispozici a připraveni vyřešit jakýkoli požadavek související s Vaší smlouvou.

Můžete nás kontaktovat ve všední dny od 8.00 do 19.00 hodin a o víkendech od 9.00 do 18.00 hodin.

Telefonní číslo: +420 241 170 000

Web: www.allianz.cz/napiste

Platné od 11. října 2021